



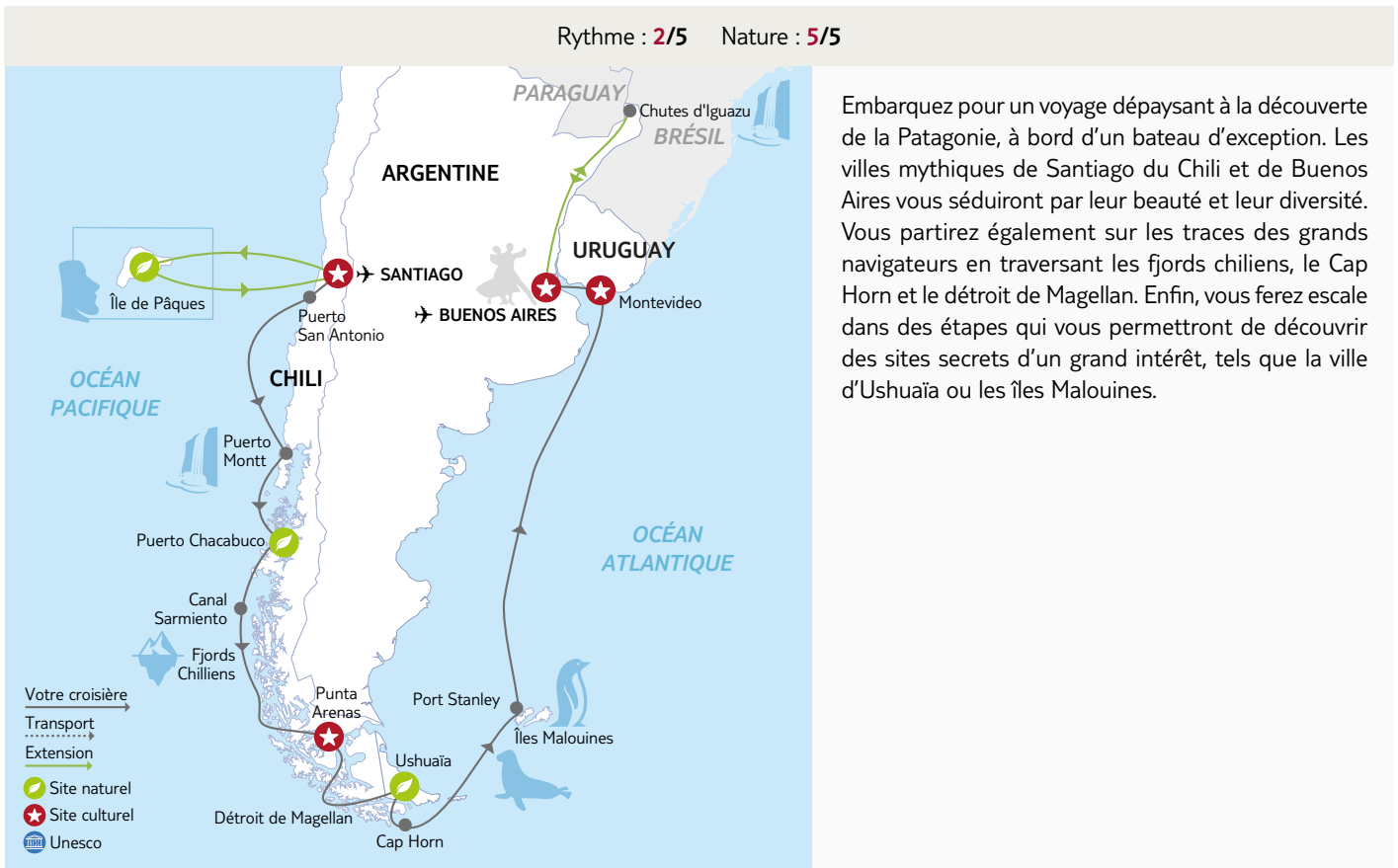
Argentine - Chili

Croisière en Patagonie et Terre de Feu

Nous avons le plaisir de vous accueillir sur l'une de nos croisières.

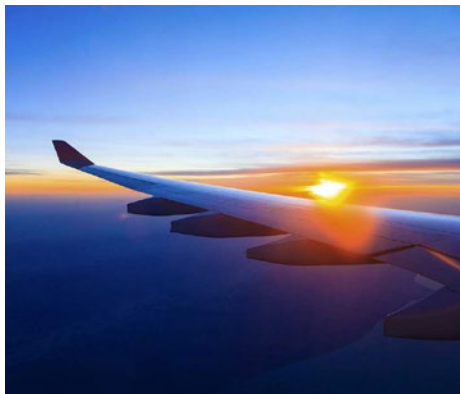
Vous trouverez dans votre programme des renseignements complémentaires vous permettant d'organiser au mieux votre voyage.

Valable pour un départ le 02/12/2026



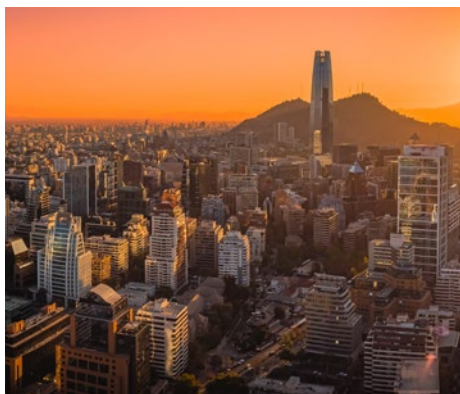
Les **INCONTOURNABLES** Nouvelles Frontières

- Des excursions en français.
- Des conférenciers présents tout le long du voyage.
- La découverte de villes telles que Montevideo en Uruguay ou Punta Arenas, au Chili.
- Le détroit de Magellan à travers les fjords chiliens.
- Le passage mythique du cap Horn (si le temps le permet).
- La navigation dans les eaux du canal de Beagle.
- Les îles Malouines, royaume des oiseaux.
- Une journée dans une estancia en Argentine (seulement pour le départ du mois de février).



Jour 1 : France – Santiago du Chili

Pour un départ de Paris, rendez-vous avec votre accompagnateur qui saura vous guider dans les formalités d'enregistrement et d'embarquement. Pour un départ d'une autre ville, vous retrouverez votre accompagnateur à Paris, si un transit y est prévu, ou bien à destination. Envol pour Santiago du Chili. Nuit à bord.



Jour 2 : Santiago du Chili

Arrivée à Santiago du Chili.

Accueil par votre guide local qui vous conduira en centre-ville pour un tour panoramique de la capitale, incluant la visite du musée précolombien.

Vous déjeunerez au restaurant

En fin d'après-midi, vous rejoindrez votre hôtel.

Dîner et nuit à l'hôtel.



Jour 3 : Santiago du Chili – Puerto San Antonio

Après le petit déjeuner, vous quitterez l'hôtel pour rejoindre Puerto San Antonio, où l'embarquement à bord du navire est prévu à 17 h 00.

Une réunion d'embarquement se tiendra en fin de journée.

Dîner et nuit à bord.



Jour 4 : Plaisirs en mer

Cette journée se déroule en mer. Vous pourrez utiliser les installations du navire et assister aux conférences animées par nos intervenants.



Jour 5 : Puerto Montt

8h00 à 17h00. Débarquement en chaloupe*.

Puerto Montt a été fondée au milieu du XIX^e siècle par des colons allemands. La ville présente une architecture d'influence européenne, avec des maisons en bois aux toits pentus et des balcons décorés. Sur la place principale se trouve une église construite en bois de séquoia, surmontée d'un clocher de cuivre. La région offre des paysages de lacs et de nature.

*Si les conditions météorologiques le permettent.

Journée libre. Vous pouvez visiter cette charmante ville à votre guise ou bien réserver l'excursion "Les cascades de Petrohué et la ville des Roses". Plus de détails dans la rubrique "Activités optionnelles" de votre programme.

Repas et nuit à bord.



Jour 6 : Puerto Chacabuco

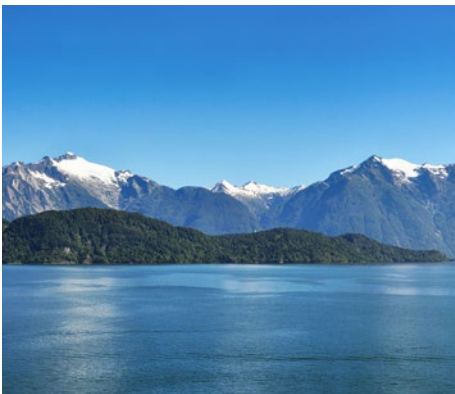
11h00 à 20h00.

Puerto Chacabuco doit son nom à une bataille qui s'est déroulée le 12 février 1817, opposant les troupes chiliennes et argentines aux royalistes espagnols pendant la Guerre d'Indépendance du Chili. Depuis les années 1990, la ville est devenue le principal port de la région.

Vous pouvez découvrir Puerto Chacabuco par vos propres moyens ou bien réserver l'excursion "Nord de la Patagonie et la rivière Simpson".

Plus de détails dans la rubrique "Activités optionnelles" de votre programme.

Repas et nuit à bord.



Jours 7, 8 & 9 : Fjords chiliens – Canal Sarmiento – Détroit de Magellan

Long de 611 km, le détroit de Magellan est le principal passage naturel entre le Pacifique et l'Atlantique. Il tient son nom du navigateur Fernand de Magellan, premier Européen à le franchir en 1520. Ce passage a favorisé le développement du trafic commercial et attiré corsaires et navigateurs, dont Francis Drake, qui a emprunté une voie différente en seize jours. Le détroit traverse un réseau de fjords bordés de sommets enneigés et de glaciers. Pendant ces trois journées de navigation, des conférences sont proposées à bord et les équipements du navire sont accessibles.



Jour 10 : Punta Arenas (Chili)

6h00 à 18h00.

Punta Arenas est la capitale de la province de Magellan, située dans la péninsule de Brunswick. La ville a d'abord fonctionné comme colonie pénitentiaire avant de devenir un port franc en 1867, sous l'impulsion du président José Joaquín Pérez, qui a encouragé l'immigration et le développement commercial. L'élevage ovin y a également connu un essor important. La ville compte plusieurs demeures et édifices qui témoignent de son développement passé, dont des palais et résidences situés autour de la place centrale.

Vous pourrez découvrir Punta Arenas par vos propres moyens ou bien réserver l'excursion "L'île de Magdalena et ses manchots de Magellan." Plus de détails dans la rubrique "Activités optionnelles" de votre programme.

Repas et nuit à bord.



Jour 11 : Ushuaïa (Argentine)

12h00 à 20h00.

Ushuaia est considérée comme la ville la plus australe du monde. Elle se situe entre le détroit de Magellan et le cap Horn, au bord d'une baie, en bordure du canal de Beagle. La ville est entourée par un massif montagneux. Ses maisons en bois de couleurs variées caractérisent le paysage urbain.

Vous pourrez découvrir Ushuaïa par vos propres moyens ou bien réserver l'excursion "Canal de Beagle". Plus de détails dans la rubrique "Activités optionnelles" de votre programme.
Repas et nuit à bord.



Jour 12 : Passage du cap Horn *

Le cap Horn est situé à la pointe sud de l'Amérique du Sud, sur la côte de l'île d'Hershel. Il s'élève à 425 m au-dessus de la mer et marque le point de convergence de l'océan Atlantique, du Pacifique et de l'océan Austral. Il constitue la limite nord du passage de Drake. Une station et un phare sont en activité permanente au sommet du cap. Une conférence est prévue pendant la navigation.

*Si les conditions météorologiques le permettent.

Repas et nuit à bord.



Jour 13 : Port Stanley* (îles Malouines)

8h00 à 18h00. Débarquement en chaloupe (si les conditions météorologiques le permettent). Port Stanley est la capitale des îles Malouines depuis 1845. Ces îles, aussi appelées îles Falkland, ont longtemps servi de point d'escale pour les navires, notamment les baleiniers transitant par le cap Horn. Leur position géographique leur a donné un rôle lors des deux guerres mondiales. Elles sont connues également pour le conflit armé qui a opposé l'Argentine et le Royaume-Uni en 1982. Les visiteurs s'y rendent aujourd'hui principalement pour observer les espèces d'oiseaux et les animaux marins.

Vous pourrez découvrir Port Stanley par vos propres moyens ou bien réserver l'excursion "Les manchots et oiseaux des Malouines à Bluff Cove". Plus de détails dans la rubrique "Activités optionnelles" de votre programme.

Repas et nuit à bord.



Jours 14 & 15 : Plaisirs en mer

Ces deux journées se déroulent en mer. Les équipements du bord sont accessibles, des conférences sont proposées par nos intervenants et vous pourrez échanger avec vos accompagnateurs.

Repas et nuits à bord.



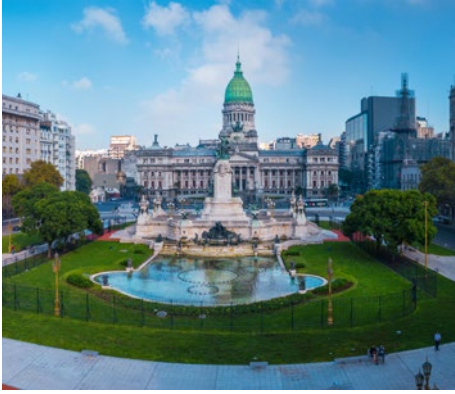
Jour 16 : Montevideo (Uruguay)

8h00 à 18h00.

Montevideo est la capitale de l'Uruguay, ancienne colonie espagnole au bord du fleuve Plata. La vieille ville abrite des bâtiments d'architecture néoclassique et Art déco, dont une cathédrale, un palais et un théâtre. La ville dispose de marchés, de plages, de jardins et de places qui en font une escale représentative du patrimoine colonial de la région.

Vous pourrez visiter Montevideo par vos propres moyens ou bien réserver l'excursion "La ville de Montevideo et ses traditions". Plus de détails dans la rubrique "Activités optionnelles" de votre programme.

Repas et nuit à bord.



Jour 17 : Buenos Aires (Argentine)

Buenos Aires est la capitale argentine, ville à la fois européenne et latine. Chacun de ses quartiers présente des caractéristiques distinctes : certains sont populaires et animés, d'autres à vocation artistique ou historique, d'autres encore ont une origine agricole ou abritent des institutions gouvernementales.

Vous pourrez découvrir Buenos Aires par vos propres moyens ou réserver l'excursion "Découverte de la ville de Buenos Aires et déjeuner tango". Plus de détails dans la rubrique "Activités optionnelles" de votre programme.

Repas et nuit à quai.

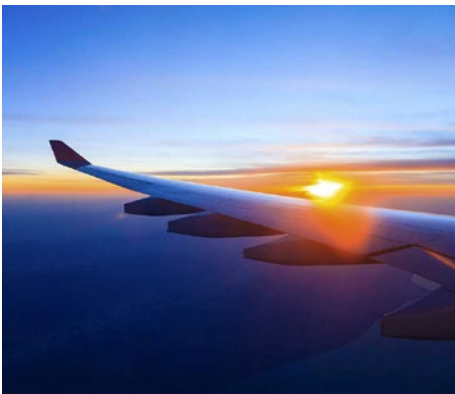


Jour 18 : Buenos Aires * – France

Le débarquement a lieu au port de Buenos Aires. Accueil par votre guide local et départ en direction de San Antonio de Areco, à 110 km de la capitale, en pleine Pampa. Vous visiterez une estancia de style colonial. El Rosario de Areco propose une découverte des traditions gauchos : randonnées équestres, démonstration de polo, artisanat local et spectacles musicaux et folkloriques. Au cours de la journée, les installations de l'estancia sont accessibles (piscine, chevaux, promenade en carrosse ou à vélo). Une initiation à l'asado, le barbecue argentin, est également prévue. En fin d'après-midi, vous serez transférés vers l'aéroport pour votre vol retour international.

Nuit à bord.

*Le programme de cette journée peut varier en fonction des horaires de vol.



Jour 19 : Arrivée en France

À noter : Les durées, itinéraires et excursions sont fournis à titre indicatif et peuvent faire l'objet de modifications en raison de circonstances externes, telles que les conditions atmosphériques.

EXTENSIONS OPTIONNELLES

Pré-voyage : Découverte de l'Île de Pâques

CHLCZPAQ

Jour 1 : France - Santiago du Chili

Selon votre ville de départ, vous retrouverez nos équipes d'accompagnement dans un aéroport parisien ou à votre arrivée à Santiago du Chili (vol régulier avec escale). Nuit à bord.

Jour 2 : Santiago du Chili

À l'arrivée au Chili, un guide local vous accueille et vous conduit en centre-ville pour un tour panoramique de la capitale. La visite comprend le palais présidentiel, une place centrale avec sa cathédrale, deux édifices historiques et le musée précolombien. Elle se termine par des quartiers plus récents. Le déjeuner est servi dans un restaurant local. Transfert vers l'hôtel, temps libre, puis dîner et nuit à l'hôtel.

*En fonction des horaires d'avion, le programme de cette journée peut subir des modifications.

Jour 3 : Santiago du Chili - Île de Pâques

Après le petit-déjeuner, départ pour l'aéroport et vol vers l'Île de Pâques. À l'arrivée, déjeuner à l'hôtel et temps libre pour l'installation. En fin d'après-midi, visite d'un site archéologique côtier qui abrite trois plateformes cérémonielles. Le coucher de soleil sur ce site constitue un moment notable du séjour. Le dîner est prévu dans un restaurant avec vue sur le site et l'océan Pacifique.

Nuit à l'hôtel.



Jour 4 : Île de Pâques

Après le petit-déjeuner, la journée commence par la visite d'un site où se trouvent des moaïs renversés, associés à des traditions liées au premier roi de l'île. La visite se poursuit dans un site de carrière volcanique où la plupart des statues ont été sculptées. L'étape suivante est un site cérémoniel regroupant 15 moaïs restaurés.

La journée continue vers un autre site cérémoniel qui abrite le plus grand moaï jamais construit. La visite se termine sur une plage où se trouvent les moaïs les mieux conservés de l'île. Un déjeuner barbecue est servi sur place, suivi d'un temps libre sur la plage.

Dîner et nuit à l'hôtel.



Jour 5 : Île de Pâques

Après le petit déjeuner, visite d'un site cérémoniel construit en 1460 et restauré dans les années 1950, offrant une vue sur la partie occidentale de l'île. Sept moaïs identiques d'environ 4 m de haut y font face à l'océan, à l'inverse des autres statues de l'île. La visite se poursuit sur un site volcanique en roche rouge utilisé pour fabriquer des éléments décoratifs. Déjeuner à l'hôtel. L'après-midi est consacré à la visite d'un volcan aux caractéristiques particulières, puis d'un ancien village cérémoniel lié à une cérémonie traditionnelle d'élection. La journée se termine par la visite d'un site archéologique côtier comprenant des structures restaurées en 2000. Dîner et nuit à l'hôtel.



Jour 6 : Île de Pâques - Santiago du Chili (environ 5h30)

Départ de l'hôtel après le petit-déjeuner, puis transfert vers l'aéroport. Vol régulier à destination de Santiago du Chili. À l'arrivée, transfert vers l'hôtel où vous rejoindrez le groupe arrivé de Paris pour le dîner. Nuit à l'hôtel.

Extension : Découverte des chutes d'Iguazu

CHLCZIGU

Jour 18 : Buenos Aires

Débarquement matinal au port de Buenos Aires. Accueil par votre guide local et départ vers la ville de San Antonio de Areco. En pleine Pampa et à 110 km de Buenos Aires, vous découvrirez l'une des plus anciennes estancias de style colonial, El Rosario de Areco, qui vous offre l'opportunité de découvrir l'art de vivre argentin. Traditions gauchos, randonnées équestres, démonstration de polo, service raffiné et artisanat local participent à la magie de l'endroit. Les propriétaires du Rosario de Areco ont fait de leur passion pour le polo un fil rouge dans la restauration puis la décoration de cette propriété bicentenaire. Alors qu'ils vous recevront chez eux en toute simplicité, vous retrouverez la vie d'antan avec les coutumes et les chevaux de la Pampa, tout en profitant d'un confort charmant et distingué. El Rosario de Areco vous présentera l'héritage culturel de la région à travers des démonstrations de domptage et de dressage, mais également des spectacles musicaux et des danses folkloriques. Au cours de cette journée, vous pourrez profiter en toute liberté des installations de l'estancia (piscine, chevaux, promenade en carrosse ou à vélo) et vous initier à l'asado, le célèbre barbecue argentin ! En fin de journée, transfert vers votre hôtel pour le dîner et la nuit.



Jour 19 : Buenos Aires - Iguazu (Brésil)

Après le petit déjeuner, transfert à l'aéroport et vol de 2 heures vers Iguazú. Accueil par le guide et départ vers le parc national. Ce parc de 55 000 hectares abrite les chutes d'Iguazú, dont le nom en guarani signifie « grandes eaux ». Ces chutes, situées à la frontière entre le Brésil et l'Argentine, comptent plus de 275 cascades accessibles par des passerelles. Celles-ci mènent jusqu'au point de vue sur la Gorge du Diable, où l'eau chute de 80 m. Le déjeuner est prévu au restaurant Puerto Canoas (ou similaire), à proximité des chutes côté brésilien. Possibilité de faire l'excursion "la grande aventure à Iguazú" ou "survol des chutes en hélicoptère" avec supplément (informations dans la rubrique "Activités optionnelles"). Promenade sur les sentiers possible en fin de visite. Puis, transfert vers votre hôtel pour le dîner et la nuit.



Jour 20 : Iguazu - Buenos Aires

Après le petit déjeuner, visite des chutes d'Iguazú côté argentin. Le parc national d'Iguazú, classé au patrimoine mondial de l'UNESCO, est considéré comme l'une des plus grandes réserves forestières d'Amérique du Sud. Les passerelles permettent un parcours à pied d'environ 4 km. Le déjeuner est servi au restaurant La Selva (ou similaire). Un cocktail est ensuite proposé face aux chutes. (min. 20 participants.) Transfert vers l'aéroport et vol retour vers Buenos Aires. Dîner et nuit à l'hôtel.



Jour 21 : Buenos Aires - France

Départ vers le delta du Tigre, à 30 kilomètres au nord de Buenos Aires. Tigre est une ville lacustre située sur le delta du Rio Paraná. Le trajet passe devant une cathédrale locale, traverse des routes résidentielles et des quartiers avec des propriétés de caractère. À Tigre, embarquement pour une navigation sur les canaux du delta, avec vue sur des résidences, des quais et des clubs nautiques. Déjeuner, puis retour vers Buenos Aires et transfert à l'aéroport pour le vol retour international. Nuit à bord.

Jour 22 : arrivée en France

INFORMATIONS PARTICULIÈRES

Chambres d'hôtel

Les chambres sont généralement disponibles à partir de 15 h 00.

Condition physique

Cette croisière requiert une bonne condition physique.

Escales au mouillage

Nous vous indiquons, dans cette brochure, les escales qui nécessiteront un débarquement en chaloupe. Pour des raisons de sécurité, ces débarquements et rembarquements demandent de bonnes conditions météorologiques. Si ces conditions s'avèrent trop dangereuses pour réaliser ces opérations, le commandant peut être amené à annuler une escale.

Groupe francophone

Voyages d'exception constitue un groupe francophone à bord d'un bateau américain. L'anglais est la langue officielle parlée par l'état-major et le personnel à bord. L'équipe de Voyages d'exception, à vos côtés durant la croisière, s'efforcera de compenser l'usage exclusif de cette langue et vous traduira toutes les informations importantes communiquées par l'équipage.

Horaires

Les horaires mentionnés dans ce programme sont donnés à titre indicatif et pourront être sujets à des changements sans préavis. Le capitaine, qui agira toujours pour votre sécurité, se réserve le droit de modifier l'itinéraire de la croisière en raison de conditions météorologiques défavorables ou en cas de force majeure.

Personnes à mobilité réduite

Certains accès peuvent s'avérer inadaptés pour des passagers à mobilité réduite, dont nous devons dans tous les cas être informés de la condition au moment de la réservation. Votre agence se tient à votre disposition pour vous fournir des informations plus détaillées à ce sujet.

Sécurité

Nous conseillons de ne pas embarquer ni vous exposer avec des objets de valeur.

Services à bord

Le navire dispose d'une connexion wifi (payante). A partir de 34,99 USD/jour comprenant appels audio, vidéo, messagerie, surf sur web, e-mails, actualités.

Tenue vestimentaire

Vous voyagerez dans des conditions climatiques variant d'un extrême à l'autre, aussi nous vous conseillons de vous munir de vêtements chauds et confortables pour une partie du voyage, et plus légers pour l'autre.

Excursions guidées

Vos guides francophones mettront leurs compétences à votre service et feront le maximum pour répondre à vos questions. Néanmoins, le français n'est pas leur langue maternelle et il est parfois difficile, dans certaines régions, de trouver des guides le parlant couramment. Vos accompagnateurs pourront, de temps à autre, être amenés à assurer pour vous quelques traductions.

Durée indicative

La durée des visites et le temps passé sur les sites sont donnés à titre indicatif ; ils peuvent varier en fonction des conditions météorologiques, de la mer, du trafic et du rythme du groupe.

Conditions physiques requises

Le niveau de condition physique requis est donné à titre indicatif pour chaque activité.

Les centres-villes sont généralement des zones piétonnes, aussi est-il nécessaire de pouvoir marcher sans difficulté et tenir une station debout d'au moins 2 heures.

Les excursions proposées demandent en outre de pouvoir se déplacer sur des terrains irréguliers et d'être en mesure de marcher et de se tenir debout plus de 2 heures d'affilée.

Enfin, certains débarquements de cette croisière se font en chaloupe. Il est donc nécessaire d'être en excellente condition physique pour réaliser ces débarquements, mais aussi les marches et randonnées au programme des excursions proposées.

Réservation des excursions avant le départ

Certaines excursions offrant un nombre de places limité, il est préférable de les réserver le plus tôt possible avant votre départ afin de garantir votre participation aux visites qui vous intéressent.

Nombre minimum de participants

Certaines excursions requièrent un nombre de participants minimum (20 personnes). Si celui-ci n'est pas atteint, l'excursion pourra être

annulée.

Forfait boissons à acheter à bord

Forfait boissons Elite : 59,99 \$ US par personne et par jour*.

Une gamme impressionnante de spiritueux, de cocktails et de vins de première qualité à 15 \$ US ou moins, y compris les cocktails originaux de Dale DeGroff et tous les avantages de Signature & Quench. Limite de 15 boissons par jour, boissons non alcoolisées illimitées.

Forfait boissons Signature : 54,95 dollars US par personne et par jour*.

Savourez des bières, des spiritueux, des cocktails et des vins au verre dont le prix est inférieur ou égal à 11 \$ US, ainsi que tous les éléments de notre forfait Quench. Limite de 15 boissons par jour pour les boissons alcoolisées et non alcoolisées.

*Les prix sont en USD et peuvent être modifiés.

Forfaits boissons non alcoolisées

Quench : à partir de 17,95 USD par personne et par jour

Rafraîchissez-vous avec des produits Coca-Cola™, du café de qualité supérieure, comme l'espresso et le cappuccino, des jus, des mocktails et de l'eau en bouteille (gazeuse et plate). Limite de 15 boissons par jour.

*Les jus fraîchement pressés et les jus pressés à froid sont exclus de tous les forfaits.

Conditions générales

* Les prix sont en USD par personne et par jour. Consultez le serveur ou barman pour obtenir la liste complète des produits inclus dans chaque forfait.

Des frais de service de 18 % sont automatiquement appliqués à tous les frais de couverture des restaurants spécialisés et à tous les articles du menu à la carte. Les taxes de vente locales sont appliquées le cas échéant.

Tous les adultes ayant l'âge légal de consommer de l'alcool pour l'itinéraire concerné et qui sont logés dans la même cabine doivent également acheter le forfait.

PACK 4 EXCURSIONS À RÉSERVER AVANT DÉPART

Jour 5 à Puerto Montt : les cascades de Petrohué et la ville des Roses

Durée : 7h30 - rythme modéré, déjeuner inclus.

La journée débute par une promenade le long de la rivière Petrohué, où vous observerez les rapides et les formations volcaniques. Vous découvrirez ensuite un volcan actif du sud des Andes chiliennes. Après le déjeuner, la visite se poursuit vers Puerto Varas, ville située au bord d'un lac. Vous pourrez explorer les abords du lac ou vous promener dans la ville.

Jour 11 à Ushuaia : le canal de Beagle

Durée : 2h30 - rythme facile.

Embarquement à bord d'un catamaran pour une croisière commentée autour d'Ushuaia. Au départ du port, vue sur la ville et les montagnes environnantes. Le parcours mène vers un archipel où se trouve un phare, visible selon les conditions météorologiques. Une île connue pour ses lions de mer est également approchée. Plusieurs espèces d'oiseaux peuvent être observées, dont une colonie de cormorans.

Jour 16 à Montevideo : la ville de Montevideo et ses traditions

Durée : 7h - rythme modéré. Déjeuner et dégustation de vins (*) inclus.

Départ du port pour une visite des principaux sites de Montevideo. L'itinéraire passe par une place centrale avec un monument dédié au héros national José Gervasio Artigas et son mausolée, devant un théâtre et par le Palais Législatif, construit entre 1908 et 1925 avec 52 types de marbre local et 12 types de bois. La visite se poursuit par un parc, un obélisque et un monument, ainsi que par le musée du carnaval. Le déjeuner est prévu dans une bodega réputée de la ville, avec dégustation de 5 vins uruguayens.

(*) À consommer avec modération.

Jour 17 à Buenos Aires : découverte de la ville de Buenos Aires et déjeuner tango

Durée : 7h - rythme modéré. Déjeuner inclus.

La visite commence par la Plaza de Mayo, entourée de la Casa Rosada, de la cathédrale métropolitaine et du Cabildo. L'itinéraire se poursuit vers San Telmo, le plus ancien quartier de Buenos Aires, puis vers le quartier coloré de La Boca et la rue Caminito, avec un temps libre sur place. La visite inclut ensuite le théâtre Colón et le cimetière de la Recoleta, où repose Evita Perón. Le nord de la ville, ses avenues et ses parcs sont également au programme. Le déjeuner est accompagné d'un spectacle de tango.

Prix de ce pack de 4 excursions : 990 € par personne.

À réserver avant départ.

EXCURSIONS OPTIONNELLES À RÉSERVER AVANT DÉPART

Jour 6 à Puerto Chacabuco : nord de la Patagonie et la rivière Simpson

Durée : 5h - rythme modéré. Déjeuner inclus.

Départ de Puerto Chacabuco en bus à travers une région reculée du Chili jusqu'à une réserve naturelle de 400 km². Le paysage est composé de collines boisées s'élevant jusqu'à 1 878 m et de vallées avec des cascades. La promenade se fait au bord de la rivière, entre falaises et courants. La visite inclut le centre d'accueil de la réserve, qui abrite un petit musée d'histoire naturelle et une exposition sur la faune et la flore locales. Le déjeuner est servi dans un espace convivial typique du Chili. Retour ensuite vers le port.

Prix de cette excursion : 240 € par personne.

Jour 10 à Punta Arenas : l'île de Magdalena et ses manchots de Magellan

Durée : 5h30 - rythme modéré (places limitées).

Traversée du détroit de Magellan en ferry jusqu'à l'île de la Magdalena. Cette réserve naturelle accueille des manchots de Magellan en période de nidification, ainsi que des cormorans et d'autres oiseaux locaux. C'est l'une des plus grandes colonies de manchots du sud du Chili. Une bonne condition physique est requise pour marcher sur des terrains pentus et irréguliers. La mer peut être agitée selon les conditions météorologiques.

Prix de cette excursion : 440 € par personne.

Jour 13 à Port Stanley : manchots et oiseaux des Malouines et le lagon Bluff Cove

Durée : 3h - rythme modéré (places limitées).

Transfert jusqu'au lagon de Bluff Cove. Cette réserve abrite plus de 1 000 couples reproducteurs de manchots papous, ainsi qu'une colonie de manchots royaux. Des manchots de Magellan peuvent également être présents sur la plage, de même que diverses espèces d'oiseaux locaux. Un café sur place permet de se réchauffer après la visite. Un musée situé à proximité présente l'histoire des Malouines.

Prix de cette excursion : 320 € par personne.

"Découverte des Chutes d'Iguazú"

Survol en hélicoptère des chutes d'Iguazú :

Durée : 10 minutes env.

Vol panoramique en hélicoptère au-dessus des chutes d'Iguazú. Le survol offre une vue sur les cascades de 82 mètres et sur la forêt environnante. Il est possible de prendre des photos pendant le vol. Le transfert vers l'hélicoptère est inclus. (4 à 6 personnes par hélicoptère).

Prix de cette excursion : 270 € par personne.

La grande aventure à Iguazú

Durée 2h - rythme modéré.

Cette excursion associe la traversée de la forêt et la visite des chutes. Départ sur 8 km à l'intérieur du parc national en camion 4x4 sur un chemin forestier. Après une marche de 200 m, embarquement sur des bateaux rapides pour une navigation de 6 km, dont 2 km de rapides sur le fleuve Iguazú. Le parcours se termine dans la zone des chutes, avec une vue sur les cascades côtés argentin et brésilien. Environ 300 mètres d'escaliers sont à prévoir. La balade en 4x4 n'est pas recommandée aux passagers souffrant de mal de dos.

Prix de cette excursion : 120 € par personne.

BON A SAVOIR : PRE-VOYAGE ET EXTENSIONS

Codes de réservation (possible à certaines dates de départ) pour

- Croisière avec extension aux Chutes Iguazu - CHLCZIGU1 - 19 nuits - départ le 02/12/2026
- Croisière avec pré-voyage à l'Île de Pâques - CHLCZPAQ - 20 nuits - départ le 28/11/2026
- Croisière avec pré-voyage à l'Île de Pâques et extension aux Chutes Iguazu - CHLCZAPI - 23 nuits - départ le 28/11/2026

LE BATEAU

Mis en service pour la première fois en 2002, le MS Oosterdam est un navire de la compagnie Holland America, réputée pour la qualité des prestations qu'elle offre à bord.

Vous embarquerez pour une croisière hors du commun avec le MS Oosterdam, un navire de classe Vista. Baptisé en 2003 par la princesse des Pays-Bas, ce majestueux bateau vous offrira, de par ses standards élevés, une expérience inoubliable.

D'une largeur de 32 mètres et d'une longueur de 285 mètres, le MS Oosterdam vous accueille dans ses 982 cabines et suites, dont certaines offrent une vue imprenable depuis leur balcon privé.

Dès le lever du soleil, savourez un petit déjeuner exquis dans la salle à manger avant de vous détendre au Greenhouse Spa & Salon. Assistez à des spectacles captivants, plongez dans les piscines rafraîchissantes et découvrez des boutiques variées.

Le MS Oosterdam offre une cuisine raffinée, des animations exclusives et des espaces communs confortables. Profitez de soirées spectaculaires, de conférences francophones passionnantes animées par les intervenants de l'agence Voyages d'exception et d'activités culturelles variées.

De nombreux loisirs sont également proposés à bord : soins relaxants au Greenhouse Spa, piscine et jacuzzis, spectacles musicaux, casino...

Le navire dispose d'un théâtre, de plusieurs bars, restaurants et boutiques, d'un casino, d'un spa, de deux piscines situées sur le pont 9, de jacuzzis, d'un court de volley-ball, d'un court de basket-ball et de cabines équipées d'une salle de bain privée, d'une TV, de nombreux rangements, d'un sèche-cheveux et d'un coffre-fort.

LES CABINES

Toutes les cabines, quelle que soit leur catégorie, sont d'un grand confort et disposent de tout l'équipement nécessaire pour la traversée : salle de bain privée, nombreux espaces de rangements, douche, sèche-cheveux, télévision, coffre-fort...

Différents types de cabines sont proposés :

- Catégorie L : Cabine intérieure de 13^{m²} environ sur les ponts 4,5,6 et 7.
- Catégorie F : Cabine extérieure (vue non obstruée) de 14^{m²} environ sur les ponts 1 et 6.
- Catégorie VD : Cabine extérieure avec balcon de 16^{m²} environ sur les ponts 6 et 7.
- Catégorie VC : Cabine extérieure avec balcon de 23^{m²} sur les ponts 4,5,6 et 8.

VOS HÉBERGEMENTS

Voici la liste des hôtels pour la croisière classique et les extensions ou pré-extensions.

Selon l'état des réservations, nous pouvons être amenés à vous héberger dans des hôtels similaires de même catégorie. La classification des hôtels est basée sur les normes locales.

À Santiago du Chili : Hôtel Pullman Santiago El Bosque 4* (ou similaire).

À Buenos Aires : Hôtel Madero 4* (ou similaire).

Pour la pré-extension ou l'extension "Découverte de l'Île de Pâques" (en fonction de la date de départ) :

Sur l'Île de Pâques : Hôtel Iorana 3* (ou similaire).

À Santiago du Chili : Hôtel Pullman El Bosque Santiago 4* (ou similaire).

Pour la pré-extension ou l'extension "Découverte des chutes d'Iguazu" (en fonction de la date de départ):

À Buenos Aires : Hôtel Madero 4* (ou similaire).

À Iguazu : Hôtel Loi Suites Iguazú 5* (ou similaire).

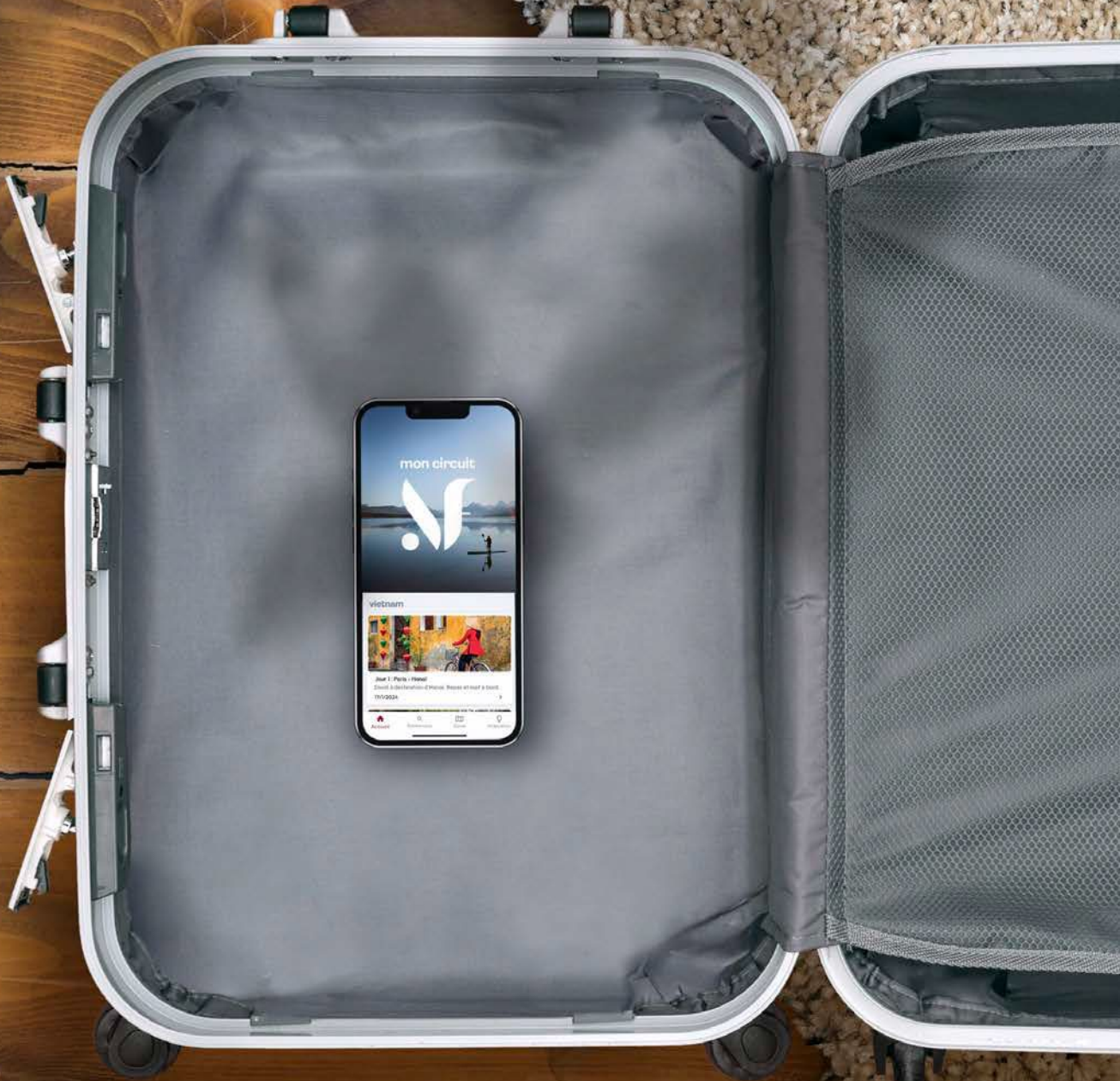
La liste définitive est disponible auprès de votre agence de voyage environ 15 jours avant votre départ.

Hôtels : dans la plupart des établissements, l'enregistrement s'effectue à partir de 13 h 00.

Une taxe de séjour à Buenos Aires et aux Chutes d'Iguazu sont à payer sur place.




NOUVELLES
FRONTIÈRES



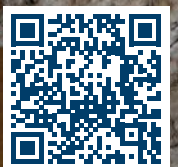
NOUVEAU

Voyagez avec l'essentiel.

Billets d'avion, carnet de voyage, itinéraire détaillé...

Retrouvez tout votre voyage sur l'appli **Nouvelles Frontières** 

Téléchargez
l'appli





Argentine - Chili

FORMALITÉS ET SANTÉ - ARGENTINE

Décalage horaire : - 4h en hiver, - 5h en été.

Temps de vol : 17h avec escale.

FORMALITÉS ADMINISTRATIVES*

- **Passeport valable pour toute la durée du séjour.***
 - Pour un séjour inférieur à 3 mois, le visa n'est pas exigé.
 - **Contrat d'assurance santé valide** permettant de couvrir tous les frais médicaux (chirurgie, hospitalisation, etc.) et de rapatriement sanitaire pour la durée du séjour en Argentine ;
 - **Billet de retour ou de continuation** et Réservation d'hôtel (ou adresse d'hébergement).
 - Pensez à vous munir d'une copie de vos certificats et formulaires, ou à les numériser sur votre propre adresse électronique.
- Les **mineurs** voyageant seuls ou avec une personne ne disposant pas de l'autorité parentale doivent être munis d'une autorisation de sortie de territoire.

FORMALITÉS SANITAIRES

Vaccination et/ou traitements conseillés :

- La vaccination contre la fièvre jaune est conseillée, en particulier pour les déplacements dans la province de Misiones, au nord du pays, où se trouve notamment la zone touristique des chutes d'Iguazu. Le vaccin devra être réalisé avant le départ dans un centre agréé.
- Vaccinations habituelles à jour (DTP et ROR).
- Anti-moustique recommandé.

*Toutes ces informations, valables pour les ressortissants français, sont données à titre indicatif. Elles peuvent évoluer sans préavis et ne concernent que les vols directs de/vers la France. En cas de transit, certains pays peuvent exiger des formalités supplémentaires. Si votre voyage inclut plusieurs destinations, merci de vous référer aux formalités en vigueur pour chacune d'entre elles. Compte tenu de l'évolution rapide de la situation administrative et sanitaire dans certains pays, nous vous recommandons de consulter le site du Ministère des Affaires étrangères jusqu'au jour de votre départ.

FORMALITÉS ET SANTÉ - CHILI

FORMALITÉS ADMINISTRATIVES*

- **Passeport en cours de validité, valable 6 mois** après la date de retour.
- Pour un séjour au Chili inférieur à trois mois, le visa n'est pas exigé.
- En arrivant au Chili, les autorités locales (PDI) vous remettent une "Tarjeta Unica Migratoria". Conservez-la précieusement : elle sera exigée à la sortie du pays.
- **Restrictions d'accès à l'île de Pâques** : afin de préserver la culture et l'environnement de l'île de Pâques, la durée de séjour sur le site est limitée à 30 jours maximum. Les justificatifs de retour et d'hébergement seront contrôlés par les autorités locales avant tout accès à l'île.
- Il est vivement recommandé de disposer d'un contrat d'assistance ou d'une assurance permettant de couvrir tous les frais médicaux (chirurgie, hospitalisation, etc.) et de rapatriement sanitaire, au risque de ne pas avoir accès aux soins, y compris en cas d'urgence vitale.

- Les mineurs voyageant seuls ou avec une personne ne disposant pas de l'autorité parentale doivent être munis d'une autorisation de sortie de territoire. Pour laisser sortir tout enfant non-accompagné par ses parents ou accompagné d'un seul de ses parents, quels que soient sa nationalité et son type de passeport, la police aux frontières chilienne exige plusieurs documents, dont la production d'un acte notarié établi au Chili (ou une autorisation établie auprès d'un consulat du Chili en France) attestant que le(s) parent(s) non-accompagnant(s) – père et/ou mère – autorise(nt) expressément le voyage de l'enfant.
- Nous vous recommandons de vous munir d'une copie papier recto-verso de vos certificats et formulaires ou de numériser ceux-ci sur votre propre adresse électronique.

FORMALITÉS SANITAIRES

Vaccination et/ou traitements conseillés :

- Vaccinations habituelles à jour (DTP et ROR).
- Anti-moustique recommandé.

*Toutes ces informations, valables pour les ressortissants français, sont données à titre indicatif. Elles peuvent évoluer sans préavis et ne concernent que les vols directs de/vers la France. En cas de transit, certains pays peuvent exiger des formalités supplémentaires. Si votre voyage inclut plusieurs destinations, merci de vous référer aux formalités en vigueur pour chacune d'entre elles. Compte tenu de l'évolution rapide de la situation administrative et sanitaire dans certains pays, nous vous recommandons de consulter le site du Ministère des Affaires étrangères jusqu'au jour de votre départ.

INFORMATIONS ARGENTINE - CHILI

Histoire et politique

L'Argentine est une République fédérale. C'est l'un des pays les plus développés du continent latino-américain. Il est aussi l'un des premiers pays à avoir obtenu son indépendance vis-à-vis du Royaume d'Espagne, en 1810.

Économie

L'Argentine est la 3^{ème} puissance économique d'Amérique latine, derrière le Brésil et le Mexique. L'économie du pays repose majoritairement sur l'agriculture. Le Soja OGM est la première culture d'Argentine.

Le Chili est la 4^{ème} puissance économique d'Amérique latine. C'est également le premier producteur mondial de cuivre et un fervent partisan du libre-échange.

L'économie bolivienne est plus fragile, même si la ville de Santa Cruz se démarque grâce à l'exploitation d'hydrocarbures.

Culture et religion

La culture européenne est très marquée en Argentine. La musique y est très présente, que ce soit dans les ruelles du quartier de la Boca, où est né le tango argentin, ou dans des terres plus reculées. La religion nationale est le catholicisme.

La culture chilienne est marquée par les civilisations amérindiennes, notamment la civilisation Inca. La religion la plus importante se trouve être le catholicisme, bien que de nombreuses autres croyances y aient encore un impact considérable.

Langue

La langue officielle est l'espagnol, parlée par 100 % des Chiliens et des Argentins.

Le Pascuan est parlé par les locaux sur l'île de Pâques.

Monnaie

Les monnaies officielles de l'Argentine et du Chili sont respectivement le peso argentin et le peso chilien.

Pour connaître le taux de change actuel, consultez le site : www.xe.com.

BOUCLER SA VALISE : CONSEILS

Sur Aerolineas Argentinas, vous ne pourrez enregistrer qu'un bagage en soute de 23 kilos maximum par personne pour votre vol international (ou 15 kilos pour les vols intérieurs). Mieux vaut donc ne pas trop vous charger dès votre départ de la France. Prévoyez de préférence une valise à coque rigide fermant à clef, un sac à dos pour vos effets personnels de la journée et une pochette ou une ceinture de voyage pour vos papiers.

ATTENTION : Si vous arrivez avec une autre compagnie aérienne, sachez que votre bagage en soute ne pourra excéder 23 kilos pour un vol international et 15 kilos pour un vol intérieur, et que votre bagage à main ne devra pas dépasser les 8 kilos.

Soucieux de réduire l'impact des voyageurs sur l'environnement, nous limitons autant que possible l'usage de bouteilles d'eau en plastique. Nous vous conseillons d'emporter une gourde que vous pourrez remplir sur place. Merci pour votre action à nos côtés.

Chaussures

Prévoyez :

- une paire de chaussures de randonnée basse (ne craignant pas l'eau)
- une paire de sandales de marche, ou des chaussures confortables pour le soir

Vêtements

Penser à emporter :

- une polaire et un imperméable
- des chemises légères à manches longues
- un pantalon transformable en short
- une tenue de rechange, confortable
- un short ou un bermuda short
- des chaussettes en coton ou respirantes
- une casquette pour protéger la nuque

Matériel

- une paire de lunettes de soleil à forte protection
- un nécessaire de toilette peu encombrant.
- de la crème solaire à fort indice de protection

Pharmacie

- un collyre
- un antidiarrhéique
- un désinfectant externe (alcool à 90°)
- une crème anti-inflammatoire
- des pansements
- une bande de type "Elastoplast"
- du paracétamol
- une crème anti-moustiques adaptée au climat tropical

INFORMATIONS CONCERNANT LE CIRCUIT

Remarque

Le nombre de kilomètres et le temps de trajet en bus sont donnés à titre indicatif. En raison d'événements spéciaux (conditions météorologiques, état de routes ou situations imprévisibles telles que des grèves), certaines étapes pourront être modifiées. Les vols intérieurs peuvent parfois être modifiés, les visites sont alors adaptées à la meilleure alternative possible.

Encadrement/Accompagnement

Les guides qui vous accompagnent à chaque étape vous feront partager leur goût du voyage et seront vos interlocuteurs privilégiés. Guides locaux francophones, ils sauront mieux que quiconque vous faire découvrir leur pays. Ils s'occuperont également des problèmes matériels (répartition des chambres, horaires de départ, organisation des excursions). Bien que nos guides parlent français, nous attirons toutefois votre attention sur le fait que certains d'entre eux peuvent parfois avoir un fort accent.

Niveau de difficulté

Ce circuit ne comporte pas de difficultés particulières.

Transport

Nous mettons à votre disposition des bus avec air conditionné (ou des minibus selon la taille du groupe). Les longues distances ainsi que l'état des routes rendent les trajets moins confortables qu'en Europe. Le chauffeur doit respecter les lois du pays – vitesse, arrêts réglementaires –, ce qui peut expliquer certains choix d'étapes. La circulation est souvent très difficile dans les grandes villes, particulièrement aux heures de pointe. Des vols intérieurs sont prévus sur certaines étapes, afin de raccourcir le temps de trajet et d'offrir davantage de confort.

Hébergement

En général, l'hébergement se fait en hôtels, sur la base de chambres doubles avec salle de bains privée. Les chambres disposent pratiquement toujours de la climatisation, d'une télévision et du téléphone.

INFORMATIONS PRATIQUES

Climat

Dans l'hémisphère sud, les saisons sont inversées par rapport à celles de l'hémisphère nord. L'été (d'octobre à février-mars), les températures sont douces et les jours plus longs. C'est la saison la plus indiquée pour découvrir la Patagonie. L'hiver (de juin à août) est à privilégier pour voyager dans le nord et le nord-ouest, car les pluies sont moins fréquentes et les températures tropicales baissent de quelques degrés. Le printemps et l'automne sont des magnifiques saisons pour profiter de Buenos Aires.

Cuisine

La viande, considérée comme l'une des meilleures au monde, est la base de l'alimentation argentine. Culturellement, l'Argentine n'est donc pas un pays de végétariens mais il est toujours possible d'y demander des plats sans viande dans les restaurants.

Budget

Les pourboires sont donnés en signe de remerciement, selon la qualité du service reçu. Par conséquent, ils ne sont pas obligatoires mais demeurent conseillés. Il est d'usage de laisser une gratification au guide, à l'accompagnateur, au conducteur et aux bagagistes. Le montant du pourboire pour le port des bagages est de 0,5 \$US par valise. Pour une excursion d'une demi-journée, comptez 0,5 \$US pour le chauffeur et 1 \$US pour le guide à chaque fois que le service vous apportera satisfaction.

Électricité

Prises de 110 V avec fiches américaines. Un adaptateur est à prévoir.

Photos

Pour la recharge de votre caméscope ou de votre appareil photo numérique, prévoir un adaptateur adapté aux fiches américaines. Un cordon de branchement de type allume-cigare est parfait pour le voyage. Si vous optez un équipement numérique, prévoir par exemple une focale zoom de 25^{mm}/80^{mm} (qui correspond à 50^{mm}x160^{mm} en 24x36).

VOYAGE ET PARTAGE

La vie en groupe

Vous allez vivre plusieurs jours en communauté ; certaines concessions sont donc indispensables à la bonne cohésion du groupe. Il est notamment nécessaire de faire preuve de ponctualité lors des rendez-vous donnés par votre accompagnateur ou votre guide. Des retards peuvent remettre en cause l'organisation des visites programmées et donc impacter l'ensemble des participants.

Votre environnement

Les itinéraires que vous allez parcourir ont été choisis pour leur beauté, leur authenticité ou leur originalité. Quelques principes permettront à d'autres voyageurs d'apprécier ces mêmes paysages dans les meilleures conditions. L'eau étant un bien précieux dans de nombreux pays, désertiques ou non, ne la souillez pas. Pour ce faire, prévoyez toujours des savons et shampoings biodégradables. Les animaux que vous pouvez rencontrer dans la nature y sont chez eux : ne les dérangez pas et faites preuve de la plus grande discrétion. Enfin, certains sites ou parcs naturels sont protégés et imposent un règlement qu'il est important de respecter. En bref : ne laissez aucune trace derrière vous, ramassez vos déchets et suivez les conseils de votre guide ! Si malgré toutes les attentions que nous portons à l'environnement, vous constatez une négligence quelconque, nous vous demandons de bien vouloir la communiquer à votre agence.

Vos rencontres

Sur votre route, vous aurez souvent l'occasion de rencontrer les populations locales. Où que vous soyez, sachez faire preuve de discrétion et d'humilité. La multiplicité des cultures et des traditions fait que certaines attitudes sont différemment perçues selon les pays. Pour ne pas commettre d'impair, prenez le temps de comprendre les personnes que vous rencontrez et de créer avec elles des liens privilégiés. Là encore, les conseils de votre guide seront précieux ! Il connaît mieux que quiconque les comportements à éviter ou à adopter. À titre d'exemple, il convient de demander sa permission à toute personne que vous souhaitez prendre en photo. Établir un contact préalable est le meilleur moyen qu'elle réponde favorablement. De même, ne distribuez pas des cadeaux à tout-va. Cela peut en effet inciter les enfants à mendier. Afin d'éviter ce genre de dérive, mieux vaut s'en remettre aux structures locales compétentes.

Recommandations

Comme dans tout voyage, évitez d'emporter avec vous des objets de valeur. Ne laissez jamais votre argent, votre passeport et vos billets d'avion dans votre chambre, votre bus ou un restaurant. Chaque fois que cela est possible, laissez-les dans le coffre de l'hôtel ou gardez-les avec vous. Observez les règles élémentaires de prudence. Dans les hôtels, n'oubliez pas de mettre le verrou de sécurité ou la chaîne de porte.

POUR EN SAVOIR PLUS

Bibliographie argentine

L'œuvre de Jorge Luis BORGES

L'œuvre de Julio CORTAZAR

L'œuvre de Pablo NERUDA

"Le Phare de Patagonie" de Joël CUÉNOT

"Patagonie, Rencontre avec le Silence" de Marcella GARCIA

"Patagonia, Mes voyages en Patagonie, En Terre de Feu, Au Cap Horn et Au Détroit de Magellan", de Jean DELABORDE

Bibliographie chilienne

L'œuvre de Pablo NERUDA

L'œuvre d'Isabel ALLENDE

"Las Flores d'Atacama", de Jorge SEPULVEDA

"L'île de Pâques", d'Alfred METRAUX

Mini-lexique

Bonjour : Buenos días

Bon après-midi : buenas tardes

Bonsoir : buenas noches

Merci : gracias

Combien ça coûte ? : cuanto cuesta ¿

Trop cher ! : muy caro ¡

Les toilettes, s'il vous plaît : los servicios por favor

Sans piment, s'il vous plaît : sin aji por favor

J'ai mal à la tête : me duele la cabeza

J'ai mal au ventre : me duele el estomago

Trop chaud : muy caliente

Trop froid : muy frio

Méchoui : asado

Soda : refresco

Pourboire : propina