



Namibie

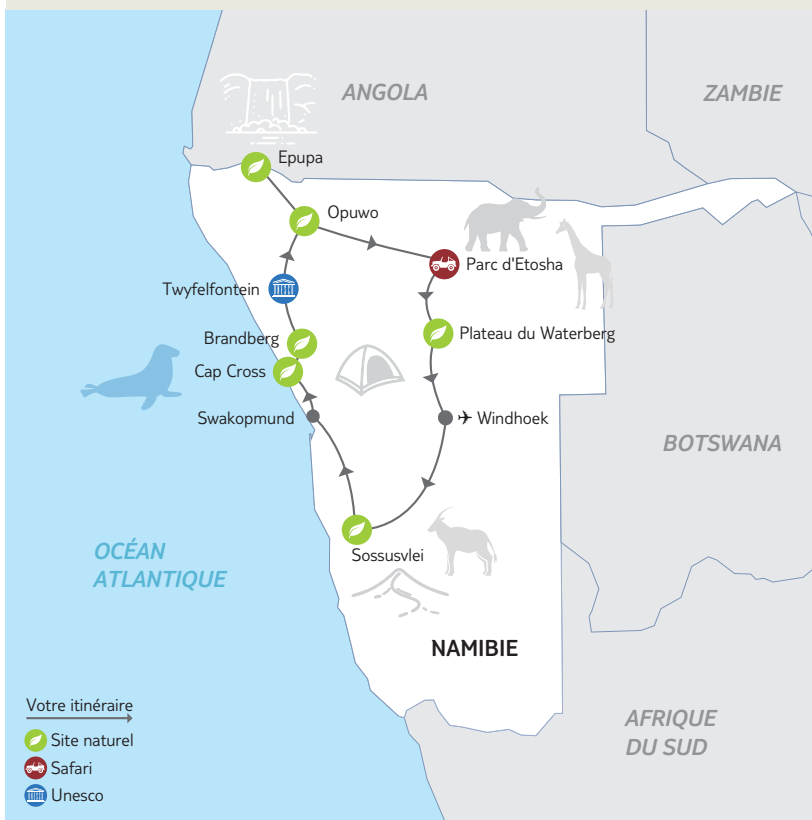
Pays himba, dunes et réserves de Namibie

Nous avons le plaisir de vous accueillir sur l'un de nos circuits avec guide.
Vous trouverez dans votre programme des renseignements complémentaires vous permettant d'organiser au mieux votre voyage.

Valable pour les départs du 15/01/2025 au 03/12/2025 inclus

Nombre de participants : Minimum : 3 / Maximum : 16

Rythme : 4/5 Nature : 4/5 Hors des sentiers battus : 4/5



À vous les dunes géantes de Sossusvlei, les milliers d'otaries de Cape Cross, les peintures rupestres du Brandberg, la rencontre avec le peuple himba, l'exceptionnelle réserve d'Etosha et le rougeoyant plateau du Waterberg. Amoureux de la nature, vous serez comblés par ce voyage en campement dans les grands espaces namibiens, ponctué de randonnées accessibles à tous.

Les **INCONTOURNABLES** Nouvelles Frontières

- Une randonnée sur les dunes de Sossusvlei
- Une promenade dans le canyon de Sesriem
- La découverte de la culture himba
- Le sommet granitique de Spitzkoppe
- Des safaris dans le parc d'Etosha
- Le camping au plus près de la nature



Jour 1 : France – Windhoek

Envol dans la soirée à destination de Windhoek.
Dîner et nuit à bord.



Jour 2 : Windhoek (50 km / environ 1h)

Accueil et assistance par notre représentant à l'aéroport et transfert vers votre hôtel. Dans l'après-midi, tour de ville.
Déjeuner et dîner libres.
Nuit à l'hôtel.



Jour 3 : Windhoek – Désert du Namib (350 km / environ 5h)

Route pour le désert du Namib. Soumis à des conditions arides ou semi-arides depuis près de 55 millions d'années, il est considéré comme le plus vieux désert du monde.

Déjeuner.
Dîner et nuit dans un campement.



Jour 4 : Désert du Namib (125 km / environ 2h)

Balade sur les grandes dunes de Sossusvlei, situées au cœur du désert du Namib. Vous découvrirez les dunes les plus hautes du monde, dont certaines atteignent 325 m, et l'un des sites les plus étranges de Sossusvlei : Deadvlei. Une marche facile d'environ 1h aller-retour vous permettra de découvrir ce lieu inédit. Deadvlei, dont le nom signifie le "marais mort", est le résultat de l'assèchement provoqué par la croissance des dunes de sable. Des acacias furent piégés puis brûlés pendant des siècles par un soleil intense. Un spectacle magique, où seuls quelques arbres résistent encore.

Déjeuner sur le site.
Dîner et nuit au campement.



Jour 5 : Désert du Namib – Vallée de la Lune (470 km / environ 8h)

Route pour Walvis Bay. Après votre installation au camping de Moon Valley, vous traverserez les paysages spectaculaires de la vallée de la Lune, qui se compose de multiples canyons façonnés par l'érosion jusqu'à lui donner cet aspect de surface lunaire. Le site offre également l'occasion de découvrir la mystérieuse welwitschias mirabilis, une plante fossile endémique du désert du Namib dont certains spécimens ont plus de 1 500 ans.

Déjeuner sur le site.

Dîner et nuit dans un campement.



Jour 6 : Swakopmund (50 km / environ 1h)

Route pour Swakopmund, charmante petite ville coloniale allemande située sur la côte de l'océan Atlantique et typique de l'ambiance "vieille Europe" qui berce encore la ville. Son ancienne gare, datant de 1901, reste un symbole important. Swakopmund est aujourd'hui la première station balnéaire de Namibie. De nombreuses activités sont possibles (en option) : surf sur les dunes, quad, chute libre, kayak, (consultez la fiche technique du circuit).

Déjeuner et dîner libres.

Nuit en guesthouse.



Jour 7 : Swakopmund – Spitzkoppe (250 km / environ 5h)

À quelques kilomètres de Swakopmund, le parc de Cape Cross abrite la plus grande concentration d'otaries en Afrique. Sans doute pourrez-vous en observer de nombreuses ! Puis, route vers la magnifique région du Damaraland avec ses plateaux tabulaires et ses escarpements rouges.

Déjeuner en cours de route.

Dans l'après-midi, installation de votre bivouac au pied des montagnes de Spitzkoppe, puis découverte du rocher de Spitzkoppe, l'une des attractions phares de la Namibie.

Dîner et nuit dans un campement.

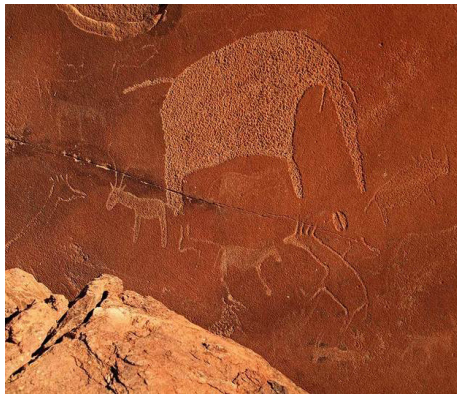


Jour 8 : Spitzkoppe – Brandberg (250 km / environ 5h)

Route vers l'intérieur de la vaste région du Damaraland en traversant des chaînes de montagnes, des terrains accidentés et parfois des pistes ensablées, ainsi que le lit de rivières végétalisées.

Déjeuner. Dans l'après-midi, randonnée de 2h jusqu'à la légendaire "dame blanche" du Brandberg (The White Lady), l'une des quelque 45 000 peintures rupestres datant de la préhistoire.

Dîner et nuit dans un campement.



Jour 9 : Brandberg – Twyfelfontein (180 km / environ 3h)

Après le petit déjeuner, route vers Twyfelfontein qui détient l'une des plus importantes concentrations de gravures sur roche en Afrique. Une petite balade facile d'environ 1h vous permettra d'atteindre cette véritable galerie d'art à ciel ouvert. Les vestiges illustrent de façon éloquente les liens entre les pratiques rituelles et économiques des chasseurs-cueilleurs.

Déjeuner. Poursuite vers le nord.

Dîner et nuit dans un campement.

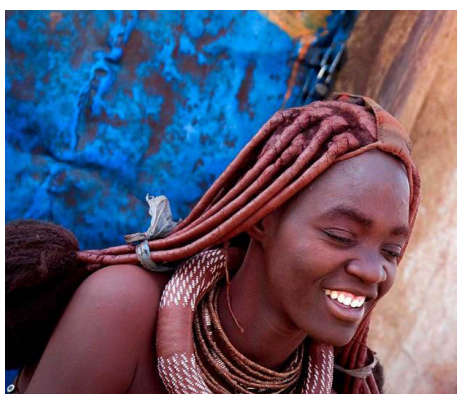


Jour 10 : Twyfelfontein – Opuwo (380 km / environ 5h)

Route vers le nord pour la petite ville d'Opuwo, capitale administrative de la région du Kaokoland, montagneuse et sauvage.

Déjeuner en cours de route.

Dîner et nuit dans un campement.



Jour 11 : Opuwo – Chutes d'Epupa (180 km / environ 3h)

Rencontre avec la tribu semi-nomade des Himbas, aux traditions ancestrales. Vous aurez l'occasion de partager un moment privilégié avec ce peuple mythique, du côté des chutes d'Epupa (l'état des routes pour aller à Epupa Falls rencontrer le peuple himba varie en fonction des conditions météorologiques ; si celles-ci ne sont pas favorables, vous rencontrerez le peuple himba du village d'Opuwo).

Déjeuner.

Dîner et nuit dans un campement.



Jour 12 : Chutes d'Epupa – Parc National d'Etosha

(380 km / environ 8h)

Route pour le Parc National d'Etosha. Entourant le vaste Etosha Pan de ses mirages miroitants (cuvette de sel totalement dépourvue de végétation), le célèbre parc d'Etosha est l'un des plus grands secteurs sauvegardés de la planète. Ses 22 912 km², soit près de trois fois la Corse, abritent une richesse et une variété d'animaux qui en font l'un des parcs les plus prisés d'Afrique.

Déjeuner.

Dîner et nuit dans un campement.



Jour 13 : Parc National d'Etosha

Journée de safari dans le Parc National d'Etosha. Vous pourrez observer de nombreux prédateurs et de larges troupes de springboks, zèbres, gemsboks, gnous, girafes et éléphants parcourant les immenses étendues de la savane.

Déjeuner en cours de safari.

Dîner et nuit dans un campement.

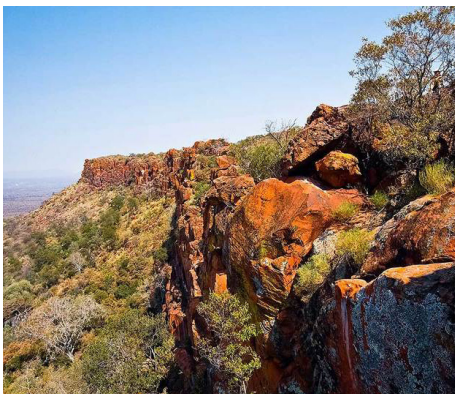


Jour 14 : Parc National d'Etosha

Deuxième journée de safari dans le Parc National d'Etosha. Plusieurs points d'eau éclairés, répartis au sud du lac, permettent d'observer les animaux le soir venu dans des conditions souvent extraordinaires.

Déjeuner en cours de safari.

Dîner et nuit dans un campement.



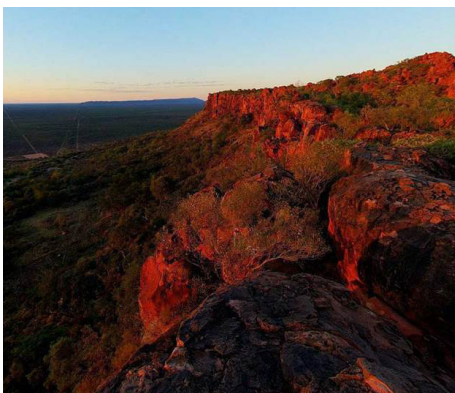
Jour 15 : Parc National d'Etosha – Plateau du Waterberg

(360 km / environ 5h)

Départ du parc pour le plateau du Waterberg, situé au nord-est de Windhoek. Ses falaises rougeoyantes d'environ 150 m émergent de la surface plane du bush. Ce parc regorge d'une végétation luxuriante et abrite plus de 200 espèces d'oiseaux. Installation de votre campement dans les montagnes.

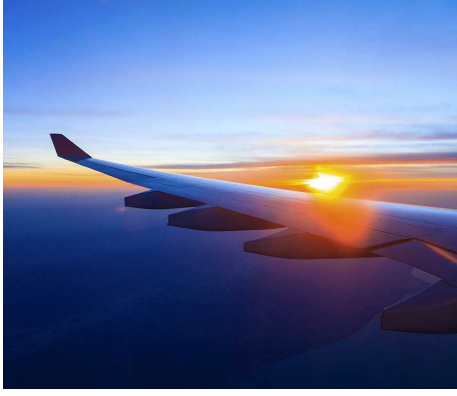
Déjeuner. Après-midi libre pour découvrir les environs.

Dîner et nuit dans un campement.



Jour 16 : Plateau du Waterberg – Windhoek – France

Route pour la capitale namibienne. Transfert à l'aéroport et vol retour pour la France.



Jour 17 : Arrivée en France

À noter : On s'occupe de tout ! À chaque étape, l'équipe d'encadrement se charge d'organiser votre nuit en camping (montage de votre tente, repas, vaisselle, etc.). Possibilité de tente double à partager. L'état des routes pour aller à Epupa Falls rencontrer le peuple himba varie en fonction des conditions météorologiques ; si celles-ci ne sont pas favorables, vous rencontrerez le peuple himba du village d'Opuwo. Possibilité de louer un sac de couchage sur place pour 600 ZAR (environ 35 €). Les entrées dans les parcs et réserves ne sont pas incluses dans le prix (3 500 ZAR, soit environ 200 €, à régler sur place et en espèces). Circuit déconseillé aux jeunes de moins de 16 ans.

INFORMATIONS PARTICULIÈRES

Repas

Pension complète en bivouac et camping (repas préparés par le cuisinier, petit déjeuner continental, déjeuner froid et léger à base de légumes, salades composées et fruits frais), dîner chaud et varié. La nourriture est achetée par le chef d'expédition et le cuisinier. Il est souvent possible d'acheter de l'eau en bouteille ou des boissons diverses et variées. Les repas sont libres en ville à Windhoek le jour 2 et à Swakopmund le jour 6.

Transport

Camion d'expédition (voir ci-dessous)

Encadrement/ accompagnement

Votre chef d'expédition francophone vous accueillera à l'extérieur de l'aéroport de Windhoek (après le contrôle des bagages et passeports). Un cuisinier et un aide de camp compléteront l'équipe d'encadrement.

Niveau de difficulté

Les participants à ce type de voyage privilégient avant tout le contact avec la nature et les gens, dans un esprit de découverte, au détriment du confort qui peut parfois être sommaire. Ponctué de quelques balades à pied faciles et facultatives, ce circuit "Aventure" est à la portée de toutes les personnes en bonne condition physique. Toutefois, nous le déconseillons aux enfants et aux adolescents de moins de 16 ans.

Entrées dans les parcs

Les entrées dans les parcs et réserves ne sont pas incluses dans le prix (3 500 ZAR, soit environ 200 €, à régler sur place et en espèces).

Boucler sa valise (spécial circuit Aventure)

Valise

- sac de voyage à ouverture latérale conseillé (n'excédant pas 20 kg si possible)
- petit sac à dos pour les effets utiles dans la journée (veste, gourde, crème solaire, etc.)

Chaussures

- une paire de chaussures de randonnée basses, imperméables et respirantes
- une paire de sandales de marche

Vêtements

- une polaire ou un coupe-vent, déperlant et respirant
- des chemises légères à manches longues et respirantes
- des tee-shirts techniques respirants
- un pantalon transformable en short
- une tenue de rechange, confortable, pour l'étape
- un short déperlant et respirant ou un bermuda short (par respect de la culture locale, il est demandé aux femmes d'éviter les shorts courts)
- en cas d'invitation dans un campement ou dans une maison, une jupe longue (style portefeuille ou pagne) pour les femmes et un pantalon, plutôt qu'un short, pour les hommes
- un maillot de bain
- des chaussettes en coton ou respirantes
- une casquette ou un chèche (à acheter sur place !) pour protéger la nuque
- une petite serviette qui sèche rapidement

Matériel

En hiver (juillet à septembre), il fait très froid et les températures descendent en-dessous de zéro. Prévoir des vêtements chauds ainsi qu'un sac de couchage prévu pour des températures négatives (il est possible de le louer sur place : 600 ZAR, à pré-réserver auprès de votre agent de voyage). Sinon, prévoir pour les autres périodes :

- un sac de couchage prévu pour une utilisation entre 5 °C à 10 °C
- une paire de lunettes de soleil à forte protection
- une gourde d'1,5L minimum et une enveloppe en toile pour garder l'eau fraîche
- un petit couteau de poche multi-usages (à mettre dans les bagages en soute)
- un nécessaire de toilette peu encombrant, du savon biodégradable
- de la crème solaire à fort indice de protection (lèvres et peau)
- une lampe frontale avec piles et ampoules de rechange
- 2 grands sacs poubelles pour abriter vos affaires du sable
- un antibactérien pour les mains (l'eau étant rare, elle est réservée aux boissons et à la cuisine. Une toilette sommaire peut être effectuée aux points d'eau rencontrés sur le circuit)
- une housse hermétique si vous emmenez un appareil photo, pour le protéger du sable

Pharmacie

- des pastilles purifiantes pour l'eau de boisson
- un collyre
- un antidiarrhéique
- un désinfectant externe (alcool à 90°)

- une crème anti-inflammatoire
- des pansements
- une bande de type "Elastoplast"
- du paracétamol
- une crème anti-moustiques adaptée au climat tropical

ACTIVITÉS OPTIONNELLES À RÉSERVER SUR PLACE À SWAKOPMUND

Visite du township à Swakopmund (en option)

Cette visite de 3 heures vous donnera l'opportunité de découvrir la vie des habitants du township, natifs de différentes tribus, dont les Hereros et les Namas. Le tour comprend une promenade à pied jusqu'à un jardin d'enfants et une dégustation au sein d'un "shebeen", restaurant populaire, pour apprécier la nourriture locale. Vous aurez notamment la possibilité de goûter des vers de mopane.

À partir de 750 dollars namibiens (à réserver sur place).

Croisière d'observation des dauphins (en option)

Au cours de la traversée, vous pourrez admirer les dauphins jouant dans le sillage du bateau et aurez le plaisir de nourrir quelques otaries à fourrure. Celles-ci vous remercieront peut-être en montant sur le bateau ! Avec de la chance, les poissons lune (mola mola) et les tortues luth seront également au rendez-vous. En saison, les gros mammifères marins tels que les baleines franches australes ou les baleines à bosses, et plus rarement des orques, peuvent être aperçus.

Un léger déjeuner sous forme de buffet vous sera servi à bord, accompagné d'un verre de champagne et d'huîtres fraîches. Durée : env. 3 heures.

À partir de 1 250 dollars namibiens (à réserver sur place).



LE CAMION

Pour ces circuits, nous avons choisi de gros véhicules spécialement équipés pour garantir une excellente convivialité et une bonne visibilité. Chaque camion est équipé de sièges de deux places installés dans le sens de la marche à côté d'une grande baie vitrée ouvrable. Le véhicule dispose également d'une grande réserve d'eau pour l'intendance et d'un réservoir de carburant permettant de réaliser de longues distances. Des ports USB sont disponibles à côté de chaque siège et 2 frigidaires, au fond du véhicule, permettent de conserver les boissons au frais.



CAMPINGS / BIVOUACS

Les grandes tentes de 2 places (2,4 x 2,4 x 1,8 m) sont équipées d'une petite moustiquaire intégrée et de lits de camp. Pour les personnes seules, possibilité d'opter pour une tente individuelle avec supplément. Tout le matériel de camping est fourni (tables self, sièges pliants, éclairage de bivouac, grille pour le barbecue, ustensiles de cuisine, etc.), à l'exception du sac de couchage que vous aurez la possibilité de louer sur place moyennant 600 ZAR (à pré-réserver auprès de votre agent de voyage). Pendant l'hiver austral, il est possible de louer un sac garni de plumes plutôt que les sacs de couchage en fibre synthétique mis à disposition le reste de l'année. Pas de douche possible le 5^e jour au bush camp de Moon Valley, ni le 7^e jour au camp de Spitzkoppe.

En fin de journée, l'ambiance des soirées en pleine nature promet des moments inoubliables. Il est de tradition de s'installer dans un endroit le plus agréable possible, lequel dépendra bien sûr de la région traversée et du temps disponible. Après le déchargement des bagages et du matériel de camping, nous allumons le feu de bois et, tous ensemble, échangeons autour de nos découvertes de la journée. La vie au camp est calée sur la lumière du jour : lever tôt, coucher tôt !

HEBERGEMENT

Vous logerez en bivouac, camping et petits hôtels (voir "Campings / Bivouacs" ci-dessous).

Voici les noms des hébergements prévus pour ce circuit.

Selon l'état des réservations, nous pouvons être amenés à vous loger dans des hébergements similaires de même catégorie (normes locales) :

WINDHOEK : Arrebush Travel Lodge 3*

DESERT DU NAMIB : camping Sossus Oasis

VALLEE DE LA LUNE : Moon Valley Bushcamp bivouac

SWAKOPMUND : Dunedin Star Guesthouse

SPITZKOPPE : bivouac

BRANDBERG : Brandberg White Lady Lodge campsite

TWYFELFONTEIN : Madisa Campsite

OPUWO : Kaoko Mopane Campsite

CHUTES D'EPUPA : camping Omarunga

PARC NATIONAL D'ETOSHA jour 12 : camping Olifantsrus

PARC NATIONAL D'ETOSHA jours 13 et 14 : camping Etosha Trading Post

PLATEAU DU WATERBERG : Waterberg Campsite

La liste définitive des hébergements est disponible auprès de votre agence de voyage environ 15 jours avant le départ.



Namibie

FORMALITÉS ET SANTÉ

Décalage horaire : Pas de décalage été/+1h hiver

Pas de décalage en été / +1h en hiver

Afrique australe (4 pays) : +1h en hiver/ pas de décalage en été

+1h Hiver

Pas de décalage en été

Temps de vol : 11h sans escale, 14h30 avec escale

14h30 avec escale

16h avec escale

FORMALITÉS ADMINISTRATIVES*

- **Passeport valide 6 mois après la date de retour.**
- **ATTENTION** : votre passeport doit disposer d'au moins 3 pages vierges, dont 2 qui se trouvent côte à côte lorsque le passeport est ouvert. Les douanes du pays de départ peuvent refuser l'accès à bord du vol aux passagers dont le passeport ne remplit pas ces conditions.
- Pour un séjour inférieur à 90 jours, le visa n'est pas exigé. Un permis de séjour touristique vous sera délivré gratuitement à l'arrivée.
- Il est recommandé de disposer d'un contrat d'assistance ou d'une assurance permettant de couvrir tous les frais médicaux et de rapatriement sanitaire.
- Pensez à vous munir d'une copie de vos certificats et formulaires, ou à les numériser sur votre propre adresse électronique.

- **Formalités d'entrée et sortie des mineurs sur le territoire namibien :**

- Les **mineurs** voyageant seuls, ou avec une personne ne disposant pas de l'autorité parentale, doivent avoir une autorisation de sortie de territoire.

- Les mineurs doivent en outre avoir un certificat de naissance **en anglais** lors de leur voyage.

ATTENTION : sans ce certificat de naissance, l'accès à l'avion et/ou l'entrée sur le territoire namibien seront refusés.

Merci de vous renseigner auprès des autorités compétentes pour vérifier que ces dispositions n'ont pas changé récemment.

De plus :

- Si un mineur voyage avec un adulte qui n'est pas son parent biologique : il lui faut une lettre de ses parents donnant le consentement au mineur de voyager avec un adulte.

- Si un mineur voyage avec un adulte autre qu'un parent juridique : il lui faut les copies des passeports ou documents d'identité de ses parents juridiques. Les coordonnées des parents juridiques doivent également être fournies.

- Si un mineur voyage avec un seul parent : il lui faut une lettre de l'autre parent donnant consentement au mineur de voyager (un certificat de décès doit être fourni si un parent est décédé).

- Si un mineur voyage seul : il lui faut une lettre de ses parents / parents juridiques l'autorisant à voyager dans le pays, une lettre contenant les coordonnées et les informations résidentielles de la personne qui recevra le passager mineur, une copie du document d'identité, du passeport valide ou du permis de la résidence permanente de la personne qui hébergera le passager mineur, ainsi que les détails du contenu des pièces d'identité des parents / parents juridiques du mineur.

FORMALITÉS SANITAIRES

Vaccination obligatoire :

- Fièvre jaune avec carnet de vaccination international exigé à l'arrivée pour les voyageurs en provenance d'un pays endémique (vaccination fortement conseillée à tous les autres voyageurs).

Vaccination et/ou traitements conseillés :

- Vaccinations habituelles à jour (DTP et ROR).
- Anti-moustique recommandé.

FORMALITÉS COVID

Depuis le 6 septembre 2022, la Namibie a levé l'ensemble des restrictions de voyage liées au Covid-19.

*Toutes ces informations, valables pour les ressortissants français, sont données à titre indicatif. Elles peuvent évoluer sans préavis et concernent exclusivement les vols directs de/vers la France. En cas de transit, certains pays peuvent exiger des formalités supplémentaires. Si votre voyage inclut plusieurs destinations, merci de vous référer aux formalités en vigueur pour chacune d'entre elles. Compte tenu de l'évolution rapide de la situation administrative et sanitaire dans certains pays, nous vous recommandons de consulter le site du ministère des Affaires étrangères jusqu'au jour de votre départ.

INFORMATIONS SUR LE PAYS

Climat

La Namibie se situe globalement dans une zone tempérée. Le climat y est variable selon l'altitude et la proximité de l'océan. Les saisons sont inversées par rapport à l'Europe.

La Namibie présente trois types de climat : désertique (côte), subtropical (nord) et semi-aride.

De décembre à avril, c'est l'été austral mais aussi la saison des pluies. Il fait très chaud : les températures peuvent osciller entre 16 et 34 °C.

De mai à septembre, c'est l'hiver, qui correspond à la saison sèche. Les températures varient entre 4 et 22 °C.

D'octobre à décembre, c'est la saison chaude et sèche.

Monnaie

L'unité monétaire est le dollar namibien (NAD).

Vous pourrez échanger vos euros dans la majeure partie du pays. Les cartes de crédit de type Visa ou MasterCard sont acceptées partout en Namibie. Les rands sud-africains (ZAR) sont aussi acceptés partout en Namibie, au même taux de change que le dollar namibien (pour connaître le taux de change actuel, consultez le site : www.xe.com).

Pour les voyageurs souhaitant utiliser leur carte de crédit (surtout Visa et MasterCard) afin d'obtenir de l'argent liquide, des distributeurs de billets sont disponibles dans le centre-ville des grandes agglomérations (Windhoek et Swakopmund).

Électricité

220V alternatif, 50 Hz. Vous aurez besoin de vous munir de trois fiches rondes : prévoyez un adaptateur.

Langues

L'anglais est la langue officielle de la Namibie, où l'on parle également l'afrikaans.

BOUCLER SA VALISE

La valise

De préférence, prévoyez un sac souple n'excédant pas 20 kg, ainsi qu'un sac à dos pour vos effets personnels de la journée.

Chaussures & vêtements

Emportez une paire de baskets confortables ou de chaussures de marche légères.

Malgré quelques écarts de températures suivant les régions, le climat namibien est en général clément toute l'année. Vous pourrez donc emmener des vêtements légers en coton, une laine pour le littoral et les safaris matinaux, ainsi qu'un vêtement de pluie et un coupe-vent pour la croisière. Une tenue correcte est souhaitable dans tous les lieux publics. Durant l'été (de mi-octobre à mi-février car les saisons sont inversées par rapport à la France), les températures peuvent atteindre 38 °C.

Matériel

Pensez à glisser dans vos bagages :

- des lunettes de soleil ;
- une crème de protection contre le soleil et les insectes (les moustiques en particulier) ;
- une casquette ou un chapeau ;
- une gourde pour l'eau.

Pharmacie

Nous vous conseillons de partir avec votre trousse personnelle comprenant :

- un produit anti-moustique ;
- une crème pour les brûlures et les piqûres d'insecte ;
- des pansements ;
- un antidiarrhéique ;
- de la crème solaire ;
- un stick à lèvres ;
- du collyre (pour la poussière).

Si vous portez des lentilles de contact, n'oubliez pas d'emporter une paire de lunettes de vue en cas d'irritation par la poussière.

VOS RENCONTRES

Sur votre route, vous aurez souvent l'occasion de rencontrer les populations locales. Où que vous soyez, sachez faire preuve de discrétion et d'humilité. La multiplicité des cultures et des traditions fait que certaines attitudes sont différemment perçues selon les pays. Pour ne pas commettre d'impair, prenez le temps de comprendre les personnes que vous rencontrez et de créer avec elles des liens privilégiés. Là encore, les conseils de votre guide seront précieux ! Il connaît mieux que quiconque les comportements à éviter ou à adopter. À titre d'exemple, il convient de demander sa permission à toute personne que vous souhaitez prendre en photo. Établir un contact préalable est le meilleur moyen qu'elle réponde favorablement. De même, ne distribuez pas des cadeaux à tout-va. Cela peut en effet inciter les enfants à mendier. Afin d'éviter ce genre de dérive, mieux vaut s'en remettre aux structures locales compétentes (pour faire un don à l'école, à l'hôpital, au chef du village, etc.). Enfin, veillez à ne pas porter de tenue trop légère (short court, décolleté, etc.) et à éviter les comportements exubérants.

LES SAFARIS

Durant vos safaris en bus ou en véhicule tout-terrain, les animaux croisés vous paraîtront peut-être inoffensifs mais ils demeurent avant tout des animaux sauvages. Vous ne devez quitter votre véhicule sous aucun prétexte, à moins que votre ranger ou votre accompagnateur vous y autorise. Vous ne verrez pas toujours les animaux, mais gardez à l'esprit qu'eux vous observent. La main de l'homme ne doit en aucun cas interférer avec le processus de la nature, Il est donc strictement interdit de nourrir les animaux. Même si les animaux sont habitués aux véhicules, le silence lors de leur observation est de rigueur afin de ne pas les effrayer. Pensez également à couper les "bip" et autres sons de vos appareils photos. Aussi, il est parfois rare de voir un lion ou un léopard dès votre première sortie, le territoire de ces félins pouvant couvrir une superficie de 20 à 200 km². Réussir un safari, c'est aussi avoir beaucoup de chance !



SOUVENIRS

L'artisanat est très présent en Namibie : des statues en bois fabriquées par les sculpteurs kavangos (à Okahandja), des œufs d'autruche, peints ou utilisés comme ornements pour les colliers et autres bijoux, la maroquinerie, qui utilise des peaux d'animaux d'élevage mais aussi sauvages, des pierres semi-précieuses, brutes ou taillées (quartz rose, améthyste, malachite, jaspé...), des vanneries... N'hésitez pas à marchander !

Il convient de ne pas faire l'acquisition de souvenirs non autorisés par la Convention de Washington sur le commerce international des espèces de faune et de flore sauvages menacées d'extinction (CITES).

RECOMMANDATIONS

Comme dans tout voyage, évitez d'emporter avec vous des objets de valeur. Assurez votre matériel vidéo et photo avant le départ. De plus :

- n'emportez jamais d'objets dont la perte serait une source d'ennuis ;
- munissez-vous d'une photocopie de vos papiers d'identité ;
- ne donnez pas l'impression de porter des objets de valeur en exhibant des t-shirts aux marques ostensibles, qui pourraient vous faire paraître aussi riche que si vous portiez des bijoux ;
- gardez un peu de monnaie sous la main, indépendamment de vos économies, afin de ne pas avoir à sortir une grosse somme d'argent à chacun de vos achats ;
- suivez attentivement les conseils de vos guides locaux et accompagnateurs ;
- ne laissez jamais vos objets de valeur (argent, passeport, billets d'avions) dans votre chambre, votre bus ou au restaurant. Chaque fois que cela est possible, déposez-les plutôt dans le coffre de l'hôtel ou dans votre valise fermée à clé. Observez les règles élémentaires de prudence. Nouvelles Frontières et son prestataire ne sauraient être tenus pour responsables des conséquences d'éventuels vols ou pertes.