



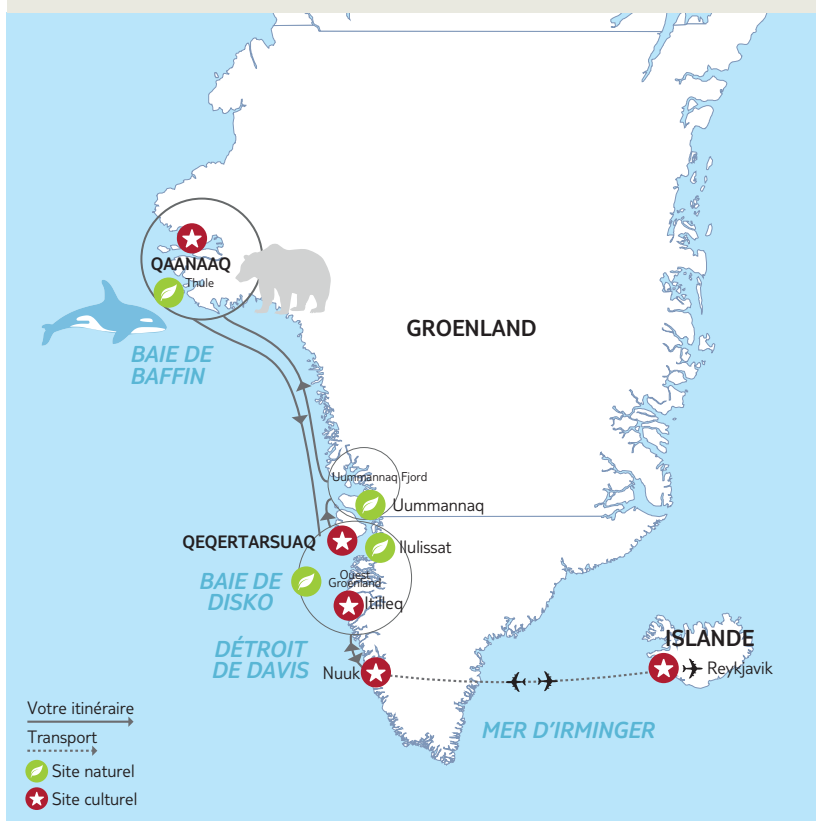
Islande, Groenland

Splendeurs du Groenland **NOUVEAU**

Nous avons le plaisir de vous accueillir sur l'une de nos croisières.
Vous trouverez dans votre programme des renseignements complémentaires vous permettant d'organiser au mieux votre voyage.

Valable pour les départs du 01/07/2025 au 15/07/2025 inclus

Rythme : **3/5** Histoire & culture : **4/5** Nature : **5/5** Enfants à partir de 12 ans



À bord d'un navire d'expédition de dernière génération, explorez le nord-ouest du Groenland, de Nuuk à Qaanaaq. Entre glaciers et fjords scintillants, naviguez parmi les icebergs dans la baie de Disko, visitez les villages colorés de Qeqertarsuaq et d'Itilleq, observez la faune arctique et imprégnez-vous de la culture et des traditions groenlandaises. Une croisière unique agrémentée d'activités exceptionnelles.

Les **INCONTOURNABLES** Nouvelles Frontières

- La possibilité de réserver une cabine de catégorie supérieure avec vue sur l'extérieur.
- Le fjord glacé d'Ilulissat, inscrit au Patrimoine Mondial de l'UNESCO, avec ses icebergs géants flottant paisiblement dans les eaux bleues.
- L'exploration du fjord d'Uummannaq et les célèbres momies de Qilakitsoq, l'un des trésors les plus célèbres du Groenland.
- L'observation de la faune arctique dans la région de Thulé : morses, orques, narvals et peut-être les ours polaire...
- Les paysages et communautés de l'ouest du Groenland.
- Des excursions, des activités quotidiennes et l'accès au centre scientifique et aux conférences à bord.



Jour 1 : Paris – Keflavík (Islande) – Reykjavík

Envol à destination de Keflavík.

Transfert libre à **Reykjavík**. Installation à votre hôtel.

La délicieuse ville de Reykjavík est une ville décontractée, riche d'art, de culture et d'histoire. Flânez le long de Laugavegur, bordée de boutiques et de magasins d'équipement d'activités de plein air, en direction de la sublime cathédrale Hallgrímskirkja avant de visiter le fascinant Musée d'art de Reykjavík (non inclus).

Dîner libre et nuit à l'hôtel.



Jour 2 : Reykjavík – Keflavík – Nuuk (Groenland)

Petit-déjeuner.

Transfert matinal pour l'aéroport de Keflavík et envol vers Nuuk (Groenland). Transfert au port.

Nuuk est la capitale colorée et compacte du Groenland. Peuplée de 20 000 habitants, elle offre un mélange saisissant de bâtiments modernes et anciens. Si vous préférez ces derniers, dirigez-vous vers la vieille ville qui borde le front de mer. Elle abrite la cathédrale de Nuuk et la statue de Hans Egede, perchée sur une colline. Dans l'eau en contrebas, admirez la magnifique statue de la Mère de la mer, une juxtaposition saisissante des deux.

Embarquement et accueil à bord du navire d'expédition MS Fridtjof Nansen. Vous recevrez votre cadeau de bienvenue : une veste d'expédition polaire. Installation dans votre cabine et repas à bord.

Nuit dans le navire.



Jour 3 : Journée d'exploration : cap sur la Baie de Disco

Navigation vers la baie de Disko. La traversée vers le Cercle Polaire Arctique sera l'occasion de vous familiariser avec les directives et recommandations de l'AECO (Arctic Expedition Cruise Operators) relatives aux opérations et aux débarquements dans le fragile environnement arctique. Assurez-vous d'assister à ces présentations obligatoires si vous désirez vous joindre aux débarquements prévus dans le Grand Nord.

Vous aurez également le temps de vous installer à bord, de profiter des infrastructures de pointe du navire et de vous joindre aux premières conférences sur les sujets liés au Groenland, notamment les projets de science participative menés à bord.

Traversée du Cercle Polaire Arctique, marquant l'entrée dans le territoire du Soleil de Minuit, au cœur de l'été.

Déjeuner, dîner et nuit à bord.



Jour 4 : Ilulissat

Entrée dans la baie de Disko, un refuge pour les baleines et autres animaux. Les eaux de la région sont parsemées d'icebergs de toutes formes et dimensions qui ont tous dérivé du même endroit, **le fjord glacé d'Ilulissat. Inscrit au Patrimoine Mondial de l'UNESCO,** ce lieu spectaculaire figure régulièrement parmi les sites incontournables du Groenland et aujourd'hui vous comprendrez pourquoi. Profitez du paysage en parcourant la passerelle en bois qui mène à ce splendide fjord glacé.

Émerveillez-vous devant les icebergs géants flottant paisiblement dans les eaux bleues profondes qui prennent différentes teintes de blanc, de gris et de bleu. De retour dans la charmante ville d'Ilulissat, visitez le Centre du fjord glacé qui vous éclairera sur la glace qu'abrite cette région fascinante et lancez-vous dans une randonnée jusqu'à Sermermiut qui vous offrira des vues incroyables.

Déjeuner, dîner et nuit à bord.



Jour 5 : Uummannaq

C'est au-delà de la **péninsule de Nuussuaq** que les distances prennent toute leur signification, car la région marque le début de « **l'extrême Nord** » du Groenland. À cette latitude, la vie adopte un rythme plus lent. Nous devons nous plier à la météo et à l'état des glaces et toute tentative de débarquement sera soumise à la capacité du capitaine à emprunter les voies navigables en toute sécurité, en particulier en présence de brouillard d'été. Somme toute, c'est le décor parfait pour notre expédition.

La beauté du territoire et la productivité relative de cet environnement attirent les visiteurs depuis l'arrivée des premiers colons, il y a plus de 4 000 ans. Des sites archéologiques intrigants nous révèlent sans un mot la capacité des peuples arctiques à prospérer dans un environnement si hostile. C'est dans cette région qu'ont été découvertes les célèbres momies de Qilakitsok.

Différentes activités pourraient s'offrir à vous par ici, notamment des escales dans de petites communautés comme Uummannaq, une île magnifique qui abrite une montagne en forme de cœur, Ukusissat. Nous pourrions visiter le site archéologique de Qilakitsok, débarquer en pleine nature ou tenter une traversée dans les fjords intérieurs à bord de nos petits bateaux d'expédition.

Déjeuner, dîner et nuit à bord.



Jour 6 : Journée en mer : la baie de Melville

Nous passerons la journée en haute mer, **traversant la baie de Melville**. Cette vaste baie borde la côte gelée de Lauge Koch, là où la calotte glaciaire rejoint la mer. Localement appelée Qimusseriarsuaq, « la grande piste de traîneau à chiens », la baie a été rebaptisée par des explorateurs britanniques en l'honneur de Robert Dundas, deuxième vicomte de Melville au milieu du 19^e siècle.

Profitez de cette journée de navigation bien au-delà des 70 degrés nord. Détendez-vous à bord, **participez à des observations de la faune** sur le pont avec l'équipe d'expédition et **enrichissez vos connaissances sur l'Arctique** à travers le programme de conférences sur des sujets tels que la nature, la géologie et la mythologie.

Déjeuner, dîner et nuit à bord.



Jours 7 à 11 : Région de Thulé

Baptisée ainsi au 4^e siècle avant J.-C. par l'explorateur grec Pythéas, « Ultima Thulé » désignait une terre mythique située dans le Grand Nord. Au fil de l'exploration de la région, attendez-vous à faire l'expérience d'une beauté sauvage au bord de la civilisation. Des conditions climatiques extrêmes toute l'année imposent aux habitants un isolement et des conditions de vie rudes. Même au regard des standards arctiques, Thulé est une région du monde particulièrement dure et isolée. Et pourtant, ce fut la première région du Groenland à être colonisée par les prédécesseurs des Inuits, quelque 4 500 ans auparavant. Les archéologues spécialistes de l'Arctique ne comprennent toujours pas comment ils ont réussi à survivre et à s'implanter dans un environnement aussi hostile.

La riche faune animale, notamment aviaire, constitue une réelle source de subsistance et la culture de la chasse dans cette région reste ancrée dans les traditions par rapport au reste du Groenland. À une époque, l'expérience des voyages en Arctique des locaux, qui faisaient alors office de guides ou de sauveteurs, était très recherchée des chefs d'expéditions européennes ou américaines. Il faut dire que, du fait de son emplacement géographique, la région formait le point de départ naturel de nombreux voyages vers le pôle Nord.

Exploration de la région sur plusieurs jours. Gardez à l'esprit que le programme dépend de la météo fluctuante et de l'état des glaces. Nous comptons **visiter des communautés locales**, débarquer en bateau d'expédition au cœur d'une nature époustouflante, nous faufiler dans des canaux glacés et, si la chance nous sourit, **observer des géants de l'Arctique**, notamment des morses, des orques, des narvals, des bélugas et peut-être même des ours polaires.

Déjeuners, dîners et nuits à bord.



Jours 12 & 13 : La baie de Baffin

Cap vers le sud. Les journées en mer sont l'occasion idéale pour vous détendre à bord : discutez dans le Salon & bar Expedition ou bien encore expérimentez les bains bouillonnants en regardant défilier les icebergs.

Sur le pont, l'équipe d'expédition continuera de **guetter la faune** et les conférenciers continueront de vous révéler de nouvelles **informations passionnantes sur le Groenland**, l'Arctique et d'autres sujets en lien avec votre voyage. Si le cœur vous en dit, prenez part aux projets de science participative ludiques et captivants, et contribuez à la recherche internationale.

Déjeuners, dîners et nuits à bord.



Jours 14 & 15 : L'Ouest du Groenland

Abritant certains des plus longs fjords du pays, le centre de **la côte ouest du Groenland est une terre de contraste, parsemée d'une myriade de communautés**, dont la deuxième ville du Groenland. L'immensité du territoire fait toutefois de ce segment du littoral une région peu peuplée, où les distances énormes sont la norme et où le sentiment d'éloignement et d'isolement fait partie du quotidien.

Lors de notre voyage au sud, **visite des communautés** où les traditions sont encore bien ancrées, notamment **Sisimiut**, installée à 40 kilomètres au nord du Cercle Polaire Arctique. Cette ville moderne s'est développée aux côtés de vestiges très anciens qui remontent à plus de 4 000 ans. Si vous souhaitez vous familiariser avec l'ancienne culture Saqqaq, ne manquez pas le passionnant musée local. Si vous cherchez un souvenir spécial, optez pour une écharpe, un bonnet ou des moufles en qiviut. Cette laine filée avec le duvet du bœuf musqué a la réputation d'être dix fois plus chaude que la laine de mouton.

Visite des communautés dont les traditions sont encore bien vivantes. Parmi les escales envisageables figurent Qeqertarsuaq, la ville principale de l'île de Disko, et Itilleq, un village de pêcheurs et de chasseurs situé sur une île minuscule à moins de deux kilomètres au nord du Cercle Polaire Arctique. Entre randonnées à terre, rencontres avec de chaleureux locaux et sessions d'observation de la faune marine, ces quelques jours à bord sont la conclusion parfaite de notre voyage.

Déjeuners, dîners et nuits à bord.

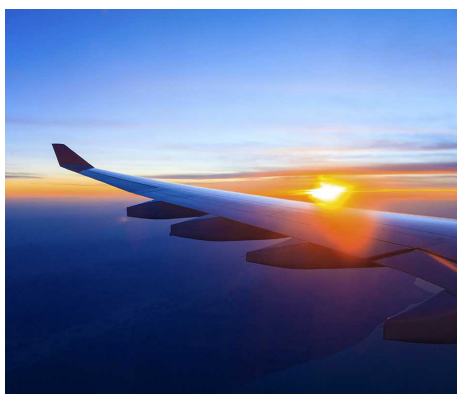


Jour 16 : Nuuk – Keflavík (Islande)

Arrivée à **Nuuk**. **La capitale animée du Groenland** a des airs de métropole par rapport à toutes les autres villes de l'arrière-pays que vous avez visitées ces deux dernières semaines. Débarquement du navire et transfert à l'aéroport de Nuuk. Envol pour Keflavík (Islande). Déjeuner à bord.

Transfert pour Reykjavík et installation à votre hôtel.

Dîner libre et nuit à l'hôtel.



Jour 17 : Reykjavík – Keflavík – Paris

Petit-déjeuner.

Selon votre horaire de vols, transfert libre à l'aéroport de Keflavík (repas libres) et envol pour Paris.

À noter : Cette croisière peut regrouper des voyageurs d'autres agences internationales.

Toute tentative de débarquement sera soumise à la capacité du capitaine à emprunter les voies navigables en toute sécurité, cela dépend notamment des conditions météorologiques, l'état de la mer et des glaces. L'itinéraire, les excursions et activités peuvent être

soumises à modifications.

La présence des animaux n'est pas garantie.

Présence d'un guide accompagnateur français à partir de 20 participants.

INFORMATIONS PARTICULIÈRES

TRANSPORT

2 vols intérieurs :

Jour 2 : Keflavík/Nuuk en classe économique
Jour 16 : Nuuk/Keflavík en classe économique

Transferts inclus :

- Jours 2 & 16 : transferts entre l'hôtel et l'aéroport à Reykjavík (Islande) avant et après le vol vers Nuuk (Groenland)
- Jours 2 & 16 : transferts entre l'aéroport et le navire à Nuuk (Groenland)

ACCOMPAGNEMENT

Chaque voyage d'expédition est accompagné par une équipe de spécialistes et d'explorateurs des temps modernes soigneusement sélectionnés. L'équipe d'expédition, composée d'experts chevronnés, passionnés et érudits, vous guidera et vous encadrera pendant votre voyage d'exploration, en vous informant sur la sécurité, l'éco responsabilité et la science.

Les services d'un accompagnateur francophone garantis à partir de 20 participants. La langue officielle sur le bateau est l'anglais.

LA VIE À BORD :

- Wi-Fi gratuit. Attention, les services de streaming ne sont pas disponibles. L'accès dans certaines régions peut être limitée.
- Utilisation du sauna, des bains à remous, de la piscine, de la salle de fitness, des salons, etc.
- Conférences et discussions passionnantes organisées par les experts de l'équipe d'expédition.
- Accès complet au centre scientifique à bord
- Le programme de science participative permet aux passagers d'apporter leur contribution à la recherche scientifique en cours
- Présence à bord d'un photographe professionnel qui propose ses conseils et astuces pour optimiser la prise des clichés des paysages et de la faune sauvage
- Réunions informelles quotidiennes avec l'équipage

Activités à terre

Les débarquements encadrés en bateaux d'expédition
Prêt de bottes, bâtons de randonnée et tout l'équipement nécessaire aux activités
Photographes de l'expédition à votre disposition pour vous aider

Expéditions et activités quotidiennes

Chaque jour, des experts de différents domaines, sélectionnés par nos soins, vous proposeront diverses activités, à terre comme à bord. Joignez-vous à notre équipe d'expédition pour des randonnées, des visites de communautés et des excursions en petit bateau d'expédition avant de retourner à bord assister à des exposés fascinants dans la salle de conférence, et recevoir une présentation du programme du lendemain.

MANIFESTE DU NAVIRE

Le formulaire de renseignements pour le manifeste du navire est indispensable pour les bureaux d'immigration, les billets d'avion et les douanes. Il doit être rempli par tous les passagers qui voyagent à bord de nos navires, 90 jours avant le voyage.

Les informations que vous fournissez seront partagées avec les organismes officiels (tels que les fonctionnaires des douanes) dans le cadre de votre voyage. Il est donc essentiel que ces informations soient exactes et coïncident avec les détails de votre passeport. Il vous appartient de veiller à l'exactitude de ces informations. Vous seul(e) devrez vous acquitter des frais encourus ou associés en cas de correction nécessaire. À défaut du retour du manifeste, l'embarquement ne sera pas garanti ou des frais supplémentaires pourront s'appliquer.

SÉCURITÉ

Services médicaux

Les navires d'expédition disposent d'une petite infirmerie à bord, disponible à toute heure. Chaque navire est doté d'une équipe médicale, composée d'un médecin et d'au moins un personnel infirmier, assistée 24h/24 et 7j/7 par des experts dédiés à terre.

En cas d'urgence grave, l'hôpital le plus proche sera contacté. Les consultations médicales ainsi que les médicaments seront facturés au passager concerné. Tous les clients doivent avoir une assurance voyage/santé personnelle.

Si vous dépendez de médicaments, n'oubliez pas d'emporter une quantité suffisante pour faire face à tout retard imprévu. Nous vous recommandons également de conserver vos médicaments dans votre bagage à main, correctement étiquetés et accompagnés d'instructions claires quant à leur utilisation. Si vous avez besoin de médicaments vitaux, veuillez en informer le médecin du navire à votre arrivée.

Une maladie à bord peut entraîner une mise en quarantaine, et les ordres du médecin du navire et du capitaine doivent être respectés.

Exploration à terre

En ce qui concerne les activités, débarquements et excursions hors du navire, nous nous conformerons à toutes les exigences des communautés

et gouvernements locaux lors de nos explorations à terre, en adaptant nos programmes et procédures si besoin.

Liste des articles interdits à bord

- Drogues illégales, stupéfiants et substances illicites
- Toutes les armes à feu, y compris les imitations factices, les armes neutralisées, les pistolets et leurs composants (y compris, mais sans s'y limiter, les articles suivants : armes à feu, opérationnelles ou factices ; munitions de tous types ; armes à billes ; armes à air comprimé, y compris les armes de paintball ; fusées de détresse ; chalumeaux ; pièces détachées pour armes à feu ; fusils à plomb, fusils harpons ; pistolets de départ, reproductions réalistes d'armes à feu)
- Tous les explosifs et leurs imitations (y compris, mais sans s'y limiter, les articles suivants : détonateurs, dynamite, feux d'artifice, pyrotechnie, grenades, explosifs plastiques, composants pour la fabrication de bombes, poudre à canon)
- Armes pointues et objets tranchants (y compris, mais sans s'y limiter, les articles suivants : shurikens, couteaux à cran d'arrêt ou à gravité, poignards, couteaux ou ciseaux pourvus d'une lame de plus de 7 cm [y compris les couteaux de poche pliants], rasoirs ouverts, lances ou fusils harpons, équipement de tir à l'arc, arbalètes, carreaux d'arbalète et flèches d'arc longues, sabres, épées, sgian dubh ou kirpans, haches)
- Armes contondantes (y compris, mais sans s'y limiter, les articles suivants : coups-de-poing américains, massues, matraques, fléaux ou nunchakus et autres articles adaptés ou destinés à être utilisés comme arme offensive)
- Dispositifs de retenue (y compris, mais sans s'y limiter, les articles suivants : menottes, sangles de retenue pour les jambes ou la tête)
- Dispositifs paralysants à haute tension et articles contenant des substances incapacitantes (y compris, mais sans s'y limiter, les articles suivants : tasers, fusils lance-gaz, bombes lacrymogènes, gaz lacrymogène, phosphore, acide et autres produits chimiques dangereux qui pourraient être utilisés pour mutiler ou rendre invalide, poison)
- Substances inflammables, sauf si elles sont transportées en quantités limitées (y compris, mais sans s'y limiter, les articles suivants : essence, alcool à brûler, essence à briquet, peintures, diluants, grosses batteries, etc.)
- Bougies ou encens
- Réservoirs, bouteilles, bonbonnes de gaz comprimé (y compris, mais sans s'y limiter, les articles suivants : bouteilles de plongée, bouteilles de propane, grands aérosols)
- Les articles contenant des éléments chauffants (y compris, mais sans s'y limiter, les articles suivants : thermoplongeurs, couvertures chauffantes, appareils de chauffage à infrarouge, fers à repasser, chauffe-eau, machines à café, etc.)
- Appareils volants télécommandés ou indépendants (y compris, mais sans s'y limiter, les articles suivants : drones, jouets, cerfs-volants de toute sorte)
- Hoverboards, monoroues, trottinettes, gyropodes
- Balises de détresse (EPIRB), radios amateurs, téléphones satellites, transformateurs, lasers et pointeurs laser, dispositifs de brouillage de signalisation
- Vélos et trottinettes électriques

La liste ci-dessus n'est pas exhaustive. L'agent de sûreté du navire/le capitaine est autorisé à émettre un jugement professionnel quant à la légalité de tout objet déclaré, détecté ou découvert à bord.

RESTAURATION

REPAS

En pension complète pendant toute la durée de la croisière. En petit-déjeuner à Reykjavík.

Pendant la croisière :

Vin, bière et spiritueux disponibles aux repas et tout au long de la journée et de la soirée (sous réserve de la législation sur les licences)

Café, thé et boissons sans alcool à disposition tout au long de la journée

Repas et plats à emporter disponibles dans la journée, pendant les heures d'ouverture du restaurant Fredheim

Restauration raffinée au restaurant Lindstrøm incluse pour les passagers en suite

Bouteille d'eau gratuite à remplir à bord et à emporter chez soi

Le navire possède 3 restaurants et 2 bars :

Restaurant Fredheim

L'espace de rencontre informel des navires, qui tient son nom d'un poste de chasse des années 1900 au Svalbard.

Restaurant Aune

Il porte le nom de l'armateur et organisateur d'expéditions polaires norvégien Tinus Aune.

Restaurant Lindstrøm (en supplément)

Ce restaurant de spécialités porte le nom d'Adolf Lindstrøm, le chef préféré des héros polaires norvégiens.

Les clients ne disposant pas d'une suite peuvent prendre le petit-déjeuner, le déjeuner et le dîner au Lindstrøm moyennant un supplément.

Pool Bar

Profitez de la piscine rafraîchissante avec votre cocktail préféré. Quoi de mieux pour entrer en mode vacances que de siroter un cocktail dans le bain à remous, créant une atmosphère agréable avec une vue magnifique. Un vrai plaisir sous le soleil!

Salon & Bar Explorer

Détendez-vous et reprenez des forces dans l'élégant Salon & Bar Explorer. Installez-vous confortablement dans un fauteuil et admirez le panorama qui défile à travers les immenses baies vitrées.



VOS HÉBERGEMENTS

2 nuits à Reykjavik en hôtel 3*/4* (normes locales), en chambre double et petit-déjeuner inclus
14 nuits à bord du navire MS Fridtjof Nansen, dans la cabine de votre choix en pension complète.

Les différentes cabines du MS Fridtjof Nansen

Les cabines Polar Extérieures du MS Fridtjof Nansen disposent d'un lit double qui peut être divisé en deux lits simples sur demande au moment de la réservation, et certaines disposent d'un canapé-lit.

Elles disposent toutes d'une salle de bain privée avec douche et articles de toilette, d'une télévision, d'un coffre-fort, d'un minibar (payant), de prises de courant européennes à deux broches et d'un nécessaire pour faire du thé et du café. Un peignoir et des pantoufles sont également disponibles gratuitement sur demande.

Catgorie RR

Situation : pont inférieur.

Superficie : 19 - 23 m²

Vue : Hublot ou sabord

Lit double

Les cabines Arctic Supérieures sont confortables et spacieuses. Elles disposent d'un lit double qui peut être divisé en deux lits simples dans certaines cabines, sur demande au moment de la réservation. Certaines disposent également d'un canapé-lit et beaucoup ont un balcon privé.

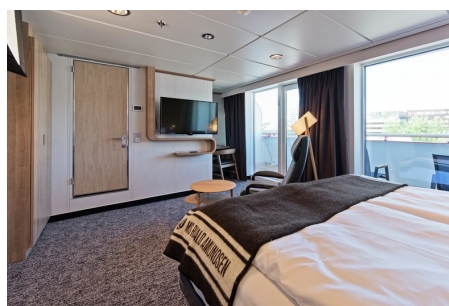
Elles disposent toutes d'une salle de bain privée avec douche et articles de toilette, d'une télévision, d'un coffre-fort, d'un minibar (payant), de prises de courant européennes à deux broches et d'un nécessaire pour faire du thé et du café. Un peignoir et des pantoufles sont également disponibles gratuitement sur demande.

Catgorie TT

Situation : pont inférieur.

Superficie : 27 m²

Vue : Hublot ou sabord



VOTRE NAVIRE

Le MS Fridtjof Nansen est un navire d'expédition de dernière génération conçu pour explorer certaines des régions les plus spectaculaires de la planète. Il rend hommage à celui qui lui a donné son nom, l'explorateur norvégien, scientifique, humanitaire et lauréat du Prix Nobel de la Paix, Fridtjof Nansen. Connu pour ses innovations dans les expéditions arctiques, Nansen dirigea la première traversée du Groenland à skis de fond. C'est sans doute pour sa tentative d'atteindre le pôle Nord géographique lors de l'expédition Fram (1893-1896) qu'il est le plus célèbre.

L'histoire ne s'arrête pas là, puisqu'après l'expédition Fram menée par Nansen, le navire fut cédé à un autre explorateur de renom qui organisa en secret une expédition vers le pôle Sud, Roald Amundsen.

SES CARACTÉRISTIQUES

MS Fridtjof Nansen
Année de construction - 2020
Capacité - 528
Chantier naval - Kleven Yards, Norvège
Tonnage brut - 20 889 T
Vitesse - 15 nœuds
Longueur - 140 m
Largeur - 23,6 m

Le MS Fridtjof Nansen est équipé de divers équipements d'expédition sur mesure, notamment des kayaks, une flotte de drones sous-marins Blueye et des bateaux d'expédition pour débarquer en toute sécurité dans les lieux isolés.

INFRASTRUCTURES

Centre Scientifique

C'est la plaque tournante de la vie à bord. Le Centre scientifique renferme une technologie poussée et des gadgets de pointe comme des écrans tactiles et des équipements scientifiques. C'est ici que les passagers et l'équipe/l'équipage se rencontrent, discutent et percent les secrets des régions explorées. Ce lieu polyvalent propose des espaces de conférence, une petite bibliothèque et des zones spécialisées pour les ateliers de photographie, de biologie et bien plus encore. C'est aussi l'endroit où vous trouverez l'équipe d'expédition

Sauna, spa et détente

Le navire est doté d'un espace bien-être dans lequel les passagers peuvent s'offrir des soins, comme des massages corporels, des soins du visage, des mains ou des pieds.

Salle de fitness

Après une journée d'exploration, les passagers peuvent se détendre et se ressourcer dans la vaste salle de fitness et l'Espace bien-être .

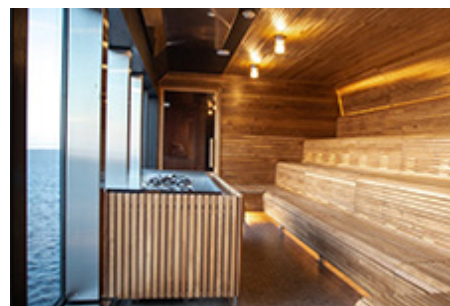
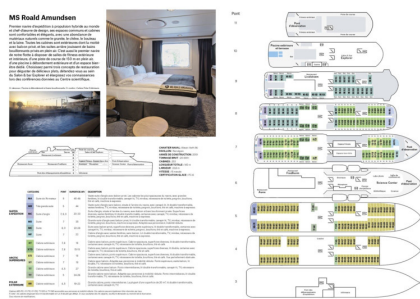
Bain bouillonnant

Après une journée d'exploration, les passagers peuvent se détendre et se ressourcer dans la piscine à débordement et les bains bouillonnants.

ESPACES FUMEURS

Fumer à bord n'est autorisé que dans les zones prévues à cet effet sur les ponts extérieurs. Il est interdit de fumer dans les cabines ou sur les balcons privés. Il est strictement interdit de jeter des mégots par-dessus bord. Des frais d'environ 150 EUR seront appliqués si vous fumez dans votre cabine / suite, pour couvrir les coûts de nettoyage et de remise aux normes non-fumeurs. Conformément à la loi norvégienne, les cigarettes électroniques s'apparentent aux cigarettes traditionnelles et elles ne peuvent donc être utilisées que dans les zones fumeurs désignées.

Il est interdit de fumer lorsque le navire fait le plein de carburant. Des annonces seront faites à bord pour en informer. Il est interdit de fumer lors des débarquements en pleine nature dans les zones AECO et IAATO, sauf lors des débarquements en ville.



VOTRE VALISE

Préparez vos bagages comme un explorateur

Apportez une carte mémoire de grande capacité pour votre appareil photo.

Emportez des piles/batteries supplémentaires pour votre appareil photo.

Emportez des jumelles.

Pensez à emporter votre passeport et une copie de celui-ci.

Pensez à apporter suffisamment de médicaments pour le voyage en cas de retard imprévu.

Vêtements :

Le code vestimentaire à bord du bateau est informel et détendu. Il n'est pas nécessaire de porter une tenue de soirée pour les repas. Un petit sac à dos imperméable est nécessaire pour transporter les objets indispensables.

Des bottes en caoutchouc sont disponibles sur demande, gratuitement sur tous les navires d'expédition.

Des chaussures robustes pour les débarquements dans des villages du Groenland et une paire de lacets de rechange.

Une veste d'hiver chaude, un pull chaud en laine. N'oubliez pas qu'il est essentiel de porter plusieurs épaisseurs de vêtements.

Des Pantalons imperméables et sous-vêtements longs thermiques (de préférence en laine).

Un bonnet ou un bandeau chaud. Des gants et moufles, en polaire et laine. Des chaussettes chaudes.

Un maillot de bain pour profiter des bains bouillonnants sur le pont.

Une écharpe ou tour de cou en polaire.

Protection solaire

crème solaire (indice 30 ou plus).

baume pour les lèvres avec protection anti uv. Le vent sec et froid provoque souvent des gerçures sur les lèvres.

Lunettes de soleil avec verres à filtres anti uv.



Islande

FORMALITÉS & SANTÉ

Décalage horaire : -1h en hiver, -2h en été

Temps de vol : 3h40 sans escale

FORMALITÉS ADMINISTRATIVES*

- Carte nationale d'identité ou passeport en cours de validité pour la durée du séjour.
 - Pour un séjour en Islande inférieur à 3 mois, le visa n'est pas exigé.
 - Afin de pouvoir bénéficier d'une prise en charge par la Sécurité sociale, les Français doivent être munis d'une carte européenne d'assurance maladie.
 - Il est recommandé de disposer d'un contrat d'assistance ou d'une assurance permettant de couvrir tous les frais médicaux et de rapatriement sanitaire.
 - Pensez à vous munir d'une copie de vos certificats et formulaires, ou à les numériser sur votre propre adresse électronique.
- Les **mineurs** voyageant seuls, avec un seul de leurs parents ou avec une personne ne disposant pas de l'autorité parentale, doivent présenter une autorisation de sortie de territoire.

FORMALITÉS SANITAIRES

- Vaccinations habituelles à jour (DTP et ROR).

FORMALITÉS COVID

Depuis le 25 février 2022, l'Islande a levé l'ensemble des restrictions de voyage liées au Covid-19.

*Toutes ces informations, valables pour les ressortissants français, sont données à titre indicatif. Elles peuvent évoluer sans préavis et concernent exclusivement les vols directs de/vers la France. En cas de transit, certains pays peuvent exiger des formalités supplémentaires. Si votre voyage inclut plusieurs destinations, merci de vous référer aux formalités en vigueur pour chacune d'entre elles. Compte tenu de l'évolution rapide de la situation administrative et sanitaire dans certains pays, nous vous recommandons de consulter le site du ministère des Affaires étrangères jusqu'au jour de votre départ.

INFORMATIONS PAYS

Monnaie

La couronne islandaise (króna ISK), devise nationale, ne peut être échangée que sur l'île. Son cours fluctuant régulièrement ces dernières années, nous vous conseillons de vous informer sur le taux de change en vigueur avant votre départ en consultant le site www.xe.com. L'euro est de plus en plus accepté, en tout cas à Reykjavik. En revanche, la monnaie vous sera souvent rendue en couronnes islandaises. Vous trouverez de nombreux distributeurs automatiques en ville. Les règlements par carte bancaire sont acceptés partout, mais des frais peuvent s'appliquer sur vos transactions, nous vous recommandons de vérifier cette information auprès de votre banque. Enfin, ne rappez pas de couronnes en France : vous ne pourrez pas les échanger.

Savoir-vivre et coutumes

Que ce soit au sein de la famille ou à l'extérieur, l'égalité homme-femme est une réalité dans la société islandaise, où les sexes ne se distinguent ni dans les attitudes ni dans les tâches. Les Islandais sont aussi particulièrement sensibles aux problèmes de pollution et souvent en avance en matière de protection de leur environnement. L'Islande a beau être un pays moderne, à la pointe de la technologie, elle n'en demeure pas moins profondément imprégnée des croyances ancestrales héritées des Vikings. Ainsi, la majorité de la population n'exclut pas l'existence du Huldufólk, "le peuple caché", dont les elfes et les lutins sont quelques-unes des créatures emblématiques.

Souvenirs et artisanat

Si le pull en laine fabriqué à la main est sans conteste le plus incontournable des souvenirs à rapporter d'Islande, les peaux de mouton connaissent également leur petit succès. Vous trouverez aussi des bijoux artisanaux, confectionnés pour certains à partir de pierre volcanique, dont les motifs sont souvent inspirés de l'histoire viking. Autre idée de souvenir : les crèmes cosmétiques à base de plantes islandaises, notamment disponibles à la boutique du Blue Lagoon. Enfin, les gastronomes ne résisteront pas à l'envie de glisser du saumon fumé ou du hareng, deux aliments phares de la cuisine islandaise, dans leur valise.

Langue

Bien que l'islandais soit la langue nationale officielle, la grande majorité des Islandais parlent parfaitement l'anglais. L'allemand est également répandu, ce qui n'est pas le cas du français.

BOUCLER SA VALISE

La valise

Prévoyez de préférence un sac souple n'excédant pas 20 kg, ainsi qu'un sac à dos pour vos effets personnels de la journée.

Chaussures / vêtements

Le temps étant instable et très variable toute l'année en Islande, prenez soin de bien vous équiper, comme si vous alliez en haute montagne en France. Emportez des vêtements chauds en hiver comme en été, l'idéal étant de suivre la règle des trois couches : des sous-vêtements chauds, un pull (à col roulé, par exemple) et une polaire.

Vous remplirez notamment vos bagages avec :

- une veste imperméable ;
- un pantalon imperméable ;
- des polaires (épaisses) ;
- des sous-vêtements chauds à base de laine, thermal ou polyester (un caleçon long, par exemple) ;
- des chaussettes en laine ;
- un bonnet, une écharpe et des gants ;
- un pull chaud, en laine par exemple ;
- des t-shirts ;
- un maillot de bain (pour les baignades en piscines naturelles) ;
- une petite serviette qui sèche rapidement ;
- une paire de chaussures de marche, de préférence imperméables (les crampons sont vivement recommandés) ;
- une paire de baskets.

Matériel à prévoir

- un nécessaire de toilette ;
- une bonne paire de lunettes de soleil ;
- un petit sac à dos pour transporter vos affaires de la journée ;
- une gourde d'eau ;
- une crème hydratante (les sources d'eaux chaudes peuvent dessécher la peau) ;
- une crème de protection solaire.

POUR EN SAVOIR PLUS

Climat

L'Islande jouit d'un climat doux et tempéré de type océanique, frais en été et plutôt doux en hiver. Cependant, le temps y est imprévisible et vous devez toujours vous attendre à des changements rapides : vents, averses et soleil, chutes de températures. Un dicton islandais résume ainsi cette instabilité : "si le temps te déplaît, attends donc une minute". À Reykjavík, la température moyenne varie de -2 °C à + 4 °C entre janvier et mars, et oscille entre 4 °C et 10 °C en mai. En été, la température moyenne est proche des 12 °C, mais il est parfois possible de voir le mercure passer au-delà des 20 °C. Elle est comprise entre 5 °C et 11 °C en septembre. L'influence des vents, du relief, mais aussi de la latitude, rend difficiles les prévisions météorologiques. Notez toutefois que la côte est de l'Islande est plus ensoleillée que la côte ouest.

Repas

La nourriture islandaise est d'excellente qualité, à l'image des produits de la mer, des produits laitiers, de l'agneau et de la viande de renne. Certains plats traditionnels ont, en revanche, de quoi dérouter les papilles. C'est le cas du hakarl, viande de requin vieillie plusieurs mois, ou encore du thorramatur, repas viking typique constitué – entre autres – de viande, de testicules et de têtes de mouton, de gras de baleine, de saucisse de foie, de requin faisandé, de haddock séché et de pain noir. Côté douceurs, l'une des grandes spécialités islandaises est le "skyr", un fromage blanc très épais que l'on mélange avec du lait ou de la crème liquide et du sucre. L'eau, potable à travers tout le pays, est l'une des plus pures au monde. Prévoyez un budget pour vos repas libres : environ 20 € par déjeuner (sans les boissons) et entre 40 et 60 € pour un dîner au restaurant.

Pourboires

Les pourboires, employés en signe de remerciement, ne sont pas obligatoires mais sont toujours appréciés. Lorsque le service vous apporte satisfaction, il est d'usage de laisser un pourboire au guide et au chauffeur (prévoir environ 4 € par jour et par personne).

Recommandations

- Comme dans tout voyage, évitez d'emporter avec vous des objets de valeur. Si vous voyagez avec des chèques de voyage, pensez à noter leurs numéros préalablement et séparément. Il est également conseillé d'assurer votre matériel vidéo et photo.
- Emportez une photocopie de vos papiers d'identité ou téléchargez-les sur une plateforme de type Google Drive pour pouvoir y accéder depuis n'importe quel ordinateur.
- Ne laissez jamais vos objets de valeurs (argent, passeport, billets d'avions) dans votre chambre, votre bus ou un restaurant. Chaque fois que cela est possible, placez-les dans le coffre de l'hôtel ou dans votre valise fermée à clé. Observez les règles élémentaires de prudence. Nouvelles Frontières et notre prestataire ne sauraient être tenus pour responsables des conséquences d'éventuels vols ou pertes.

Bon à savoir

Soucieux de réduire l'impact des voyageurs sur l'environnement, nous limitons autant que possible l'usage de bouteilles d'eau en plastique. Nous vous conseillons d'emporter une gourde que vous pourrez remplir sur place. Merci pour votre action à nos côtés.



Groenland