



Thaïlande

## Circuit Immersif Immersion douce en Thaïlande

Nous avons le plaisir de vous accueillir sur l'un de nos voyages Nouvelles Frontières.

Vous trouverez dans votre programme des renseignements complémentaires vous permettant d'organiser au mieux votre voyage.

**Valable pour les départs du 21/01/2027 au 25/12/2027 inclus**

**Nombre de participants : Minimum : 3 / Maximum : 16**

**Enfants à partir de 8 ans**



Découvrez la Thaïlande autrement ! Tout d'abord un rythme reposant avec des étapes courtes, des nuits consécutives et des moments libres afin de prendre son temps. Des activités immersives comme un atelier de teinture sur tissu ou une journée de partage au sein d'une communauté villageoise, avec deux nuits dans une guest house nichée dans les montagnes. Voilà la signature d'un voyage hors du commun !

### L'expérience Nouvelles Frontières

- Rythme reposant avec des étapes courtes, seulement 2 journées avec 4h30 de route maximum.
- Des visites originales : marché aux poissons de Mahachai et marché ancien de Samchuk, le temple scintillant de Tha Sung à Uthai Thani, bateau de nuit pour voir les lucioles.
- Un atelier de teinture naturelle : vous repartirez avec un tee-shirt teinté par vos soins.
- Diverses balade en vélo, bateau ou radeau pour observer la vie locale.
- 2 nuits en guest house dans des bungalows dans un parc luxuriant entouré de montagnes.
- Une journée dans une communauté de villageois et participation aux activités quotidiennes.
- Cours de cuisine thaï à la fin duquel vous recevrez en cadeau un petit livre de cuisine.
- En option : visite d'un sanctuaire éthique d'éléphants.
- Les visites incontournables de la Thaïlande : les temples, Sukhothai, le Grand Palais de Bangkok...



## Jour 1 : France – Bangkok (16 km / environ 1h20)

Envol à destination de Bangkok.

Dîner et nuit à bord.



## Jour 2 : Bangkok – Découverte des khlongs – Temple de l'Aube (16 km / environ 1h20)

Arrivée à l'aéroport de Bangkok. Après avoir franchi la sortie, dirigez-vous vers la porte n°6. Accueil par votre guide accompagnateur francophone.

Bienvenue à Bangkok, la « Cité des anges », la métropole par excellence de l'Asie du Sud-Est et la capitale la plus dynamique de la région. Cette ville a une histoire et une spiritualité extraordinaires, où les temples thaïs bordent les rives du fleuve, les palais colorés brillent sous le soleil, et la rivière serpente au cœur de la ville.

Départ pour le **tour en bateau privé sur les khlongs** à Thonburi, dans l'ancienne Bangkok. Loin des gratte-ciels et des embouteillages des nouveaux quartiers de la ville, Thonburi vous révélera le côté plus traditionnel de Bangkok avec ses vieilles maisons en bois, ses cuisines flottantes, ses temples scintillants et dans l'ensemble, un style de vie beaucoup plus traditionnel.

Arrêt au **Temple de l'Aube, Wat Arun**, majestueux en bord de rivière. Transfert et installation à votre hôtel.

Dîner à votre hôtel et nuit.

Excursion optionnelle (avec supplément) : Dîner-croisière sur la rivière Chao Phraya (19h00 à 21h00).

Embarquez pour un dîner-croisière sur la rivière Chao Phraya en observant le contraste des gratte-ciels en toile de fond, et les temples illuminés se succédant sur la rive ; le tout sur un fond de chansons internationales, jouées par un groupe de musique local, qui vous fera danser si vous le souhaitez.



### **Jour 3 : Bangkok – Marché aux poissons de Mahachai – Train vers le marché de Mae Klong – Marché aux parapluies – Vélo (1h) dans un village – Fabrique de bonbons – Bateau de nuit pour voir les lucioles – Amphawa (87 km / environ 2h20)**

Ce matin, vous partirez vers la province de Samut Sakhon et l'impressionnant **marché aux poissons de Mahachai** pour y découvrir l'activité bouillonnante de l'un des centres de pêche les plus importants du royaume. Durant votre balade vous pourrez voir les marchands au travail en train de conditionner et préparer toutes sortes de fruits de mers pour le commerce. Embarquement ensuite sur un **ferry local pour la paisible péninsule de Tha Chalom**. En vous baladant dans les rues calmes, les vieilles échoppes chinoises vous plongerez dans l'atmosphère d'autrefois.

Arrivée à la pittoresque gare de Ban Laem d'où vous prendrez le célèbre **train local pour le marché de Mae Klong**. Après un trajet scénique entre paysages de marais salants et plantations, vous vivrez l'expérience insolite de l'arrivée dans **Talad Rom Hoob (marché aux parapluies pliants)**, au cours de laquelle le klaxon de votre train retentit et éparpille en un clin d'œil les vendeurs qui retirent en urgence leurs marchandises des rails.

Déjeuner dans un restaurant local.

Route vers la campagne verdoyante de la province de Samut Songkram à la rencontre d'une **communauté locale dont vous visiterez le village à vélo (environ 1h)**. Vous apprendrez comment préparer des confiseries locales telles que les **bonbons fermentés**, avant de visiter le jardin bio du village.

Fin de journée consacrée au pittoresque **marché flottant d'Amphawa** (ouvert uniquement les week ends).

Dîner local.

A la nuit tombée, vous partirez en **bateau admirer le spectacle féerique de milliers de lucioles** illuminant les arbres et les berges de la rivière ! Au retour, vous pourrez profiter depuis votre bateau de la vue sur les petites maisons illuminées d'Amphawa.

Nuit à Amphawa.



### **Jour 4 : Amphawa – Pont sur la rivière Kwai – Train local – Radeau de bambou sur la rivière – Kanchanaburi**

(120 km / environ 2h30)

A faire seul sans guide : Pour les lève-tôt, le spectacle de la quête des moines qui viennent recueillir les offrandes de nourritures des habitants dans leurs petites embarcations est un moment privilégié à vivre : sur le canal, la sérénité du spectacle des barques des moines approchant silencieusement sur l'eau ajoute encore quelque chose de mystique à ce moment particulier de recueillement au plus proche de la tradition bouddhiste.

Départ matinal pour **Kanchanaburi** avec votre guide francophone. Arrivée à Kanchanaburi, connu pour son fameux **pont sur la rivière Kwai**. Construit par l'armée japonaise pendant la Seconde Guerre mondiale, il faisait partie du « chemin de fer de la mort » qui à l'époque reliait Bangkok à Rangoun. Utilisant des prisonniers de guerre alliés et des travailleurs forcés, environ 16 000 personnes ont perdu la vie durant sa construction. Ce pont est devenu célèbre grâce au roman de Pierre Boulle et au film de David Lean. Visite du **musée de la « Voie ferrée de la mort**.

Embarquement à **bord du train** à destination de la station de Saphan Tam Krasae. Vous pourrez admirer la campagne environnante, avec un passage très impressionnant à flanc de falaise.

Déjeuner dans un restaurant local.

Poursuite vers Nam Tok pour une **descente sur la rivière en radeau en bambou**. Vous rejoindrez votre hôtel situé à quelques kilomètres de la ville et du pont de la rivière Kwai.

Dîner et nuit à l'hôtel à Kanchanaburi.



## Jour 5 : Kanchanaburi – Marche (2h) vers la cascade d’Erawan

(130 km / environ 2h15)

**Marche (2h)** dans le luxuriant **Parc national d’Erawan**, pour rejoindre les magnifiques **cascades d’Erawan**. Polies par les eaux cristallines, les roches forment de petits bassins couleur vert turquoise. C’est l’endroit idéal pour se ressourcer et se laisser porter par les eaux dans ce cadre splendide (n’oubliez pas votre maillot de bains).

Déjeuner dans un restaurant local près d’Erawan.

Retour à votre hôtel, fin d’après-midi et dîner libres.



## Jour 6 : Kanchanaburi – Marché ancien Samchuk – Scintillant temple Tha Sung – Balade en bateau sur la rivière – Uthai Thani

(215 km / environ 3h30)

Départ en direction de la région de Suphanburi, région des plaines centrales considérée comme le grenier à riz du pays. Premier arrêt à **Samchuk, très ancien marché** avec ses maisons et boutiques en bois donnant sur la rivière, vous vous baladerez dans ces petites ruelles pleines de charme.

Déjeuner dans un restaurant local à côté du marché.

Puis direction la petite ville d’Uthai Thani. Visite du **scintillant temple Tha Sung**, l’intérieur est très impressionnant, plafond, murs et colonnes sont recouverts de petits miroirs qui se reflètent à l’infini.

**Balade (1h) en bateau sur la rivière** Sakaekrang où l’on croise maisons et jardins flottants dans un décor paisible et plein de charme. A la fin de cette balade, vous pourrez vous promener au marché local où les locaux viennent faire leurs emplettes du soir.

Dîner dans un restaurant local et installation à l’hôtel à Uthai Thani.



## Jour 7 : Uthai Thani – Parc de Kamphaeng Phet (UNESCO) –

**Sukhothai** (280 km / environ 4h30)

Traversée de la région d’Uthai Thani, une petite vallée où les fougères géantes et la végétation cachent des grottes effondrées. Poursuite en direction du Nord pour rejoindre Kamphaeng Phet, ville jumelle de l’ancienne capitale Sukhothai, appelée « muraille de diamant ».

Déjeuner dans un restaurant local.

Classé au patrimoine mondial de l’UNESCO, le **parc de Kamphaeng Phet** est divisé en deux parties. L’une touche la ville, appelé souvent vieille ville, et contient notamment le Wat Phra Kaew remarquable pour ses trois statues de Bouddhas superbes, deux assis et un couché. L’autre, dans la forêt, se compose de très nombreux vestiges de temples dont le **Wat Chang Rop** dont le chedi est soutenu par des statues d’éléphants.

La région est aussi connue pour une variété de banane délicieuse, à déguster nature ou frites. Poursuite de la route vers Sukhothai, ancienne capitale du royaume avant Ayutthaya. Installation à l’hôtel et dîner à l’hôtel.



## Jour 8 : Sukhothai, 1ère capitale du Siam – Phrae

(195 km / environ 3h30)

En route pour la visite de l'ancienne et 1<sup>ère</sup> capitale du royaume de Siam, **Sukhothai**, classée par l'UNESCO. Le Parc historique de Sukhothai conserve d'admirables monuments datant des 13<sup>e</sup> et 14<sup>e</sup> siècles et il est considéré comme le **berceau de la civilisation Thaïlandaise** et c'est ici que l'alphabet thaïlandais a également été développé.

Temples aux bouddhas de pierre, palais royaux, fortifications, douves, barrages, fossés plongent les visiteurs dans une période dorée de l'histoire de la Thaïlande. Le site s'étend dans un immense parc verdoyant ponctué d'arbres centenaires et de grandes pièces d'eau. Vous découvrirez les ruines les plus remarquables : le **Wat Mahathat** (temple de la Grande Relique) est l'édifice le plus important du parc historique. Il fut le temple de la famille royale. Le **Wat Si Chum**, situé dans la zone nord du parc renferme la plus grande statue de bouddha de Sukotaï, mesurant 15<sup>m</sup> de haut.

Déjeuner dans un restaurant local.

Vous continuerez ensuite vers le nord et la petite ville de **Phrae**. Arrivée dans l'après-midi. La province de Phrae au 19<sup>e</sup> et début 20<sup>e</sup> siècle, fut un centre important du commerce du bois. Petit tour de la vieille ville avec son ancienne muraille, ses petites rues tranquilles et petits commerces, ses vieilles maisons dont la magnifique Vongburi toute de bois sculpté.

Transfert et installation à votre hôtel, dîner et nuit à Phrae.



## Jour 9 : Phrae – Atelier traditionnel de teinture Mo Hom – Lac de Phayao – Temple blanc – Chiang Rai et son marché de nuit

(250 km / environ 3h45)

Phrae est réputée pour ses « **blue jeans thaïs** » ou « **Mo Hom** ». Transmise de génération en génération, cette technique de teinture naturelle était traditionnellement utilisée pour teindre les bleus de travail des fermiers. A Thung Hong, près de Phrae, visitez un des plus **vieux ateliers** du village et **créez vous-même votre propre t-shirt**, que vous pourrez rapporter en souvenir. Cet atelier vous fera comprendre le processus de teinture, que vous pourrez mettre en pratique en utilisant le Mo Hom. La technique de la cire batik vous sera également montrée.

Continuez vers Phayao et son lac qui est une des plus grandes retenues d'eau douce du pays.

Déjeuner dans un restaurant local près du lac.

Direction Chiang Rai et visite de l'étincelant Wat Rong Khun, ou **Temple blanc**, un temple unique au nord de la Thaïlande. Son architecture sophistiquée telle de la dentelle, et ses milliers de petits miroirs se reflètent dans l'étang. Cette combinaison de l'architecture traditionnelle et contemporaine, est la création de l'artiste contemporain Chalermchai Kositpipat. Il faut savoir qu'il est assez controversé car il mêle des références bouddhistes à des monstres démoniaques de la pop culture, vous ne resterez pas de marbre !

Quelques kilomètres jusqu'à Chiang Rai et installation à votre hôtel pour 2 nuits.

Dîner dans un restaurant local près du **marché de nuit**.

Vous pourrez assister au mini son et lumière autour de la grande horloge dorée baroque du centre-ville. Profitez du très sympathique marché de nuit, goûtez aux savoureux vers grillés ! Rentrer à l'hôtel par vous-mêmes en tuk tuk ou retour à l'hôtel en groupe après le dîner.

Nuit à Chiang Rai.



## Jour 10 : Chiang Rai – Jardin botanique de Mae Fah Luang – Chiang Rai

(120 km / environ 2h30)

Départ pour la région de Mae Chan située à l'ouest de Chiang Rai non loin de la frontière avec le Myanmar. La route montagneuse est bordée de petits villages et vous amène jusqu'au fameux **jardin botanique de Mae Fah Luang**. Ces jardins forment des mosaïques de couleurs à flanc de colline, grâce aux parterres de fleurs multicolores, il existe aussi une section pour les orchidées. Les jardins sont situés sur la montagne de Doi Tung et doivent leur existence à la Princesse Mère (la défunte mère du roi actuel de la Thaïlande).

Déjeuner dans un restaurant local.

Route de retour vers Chiang Rai et votre hôtel, temps libre pour profiter de la jolie piscine ou pour flâner en ville.

Dîner libre et nuit à l'hôtel à Chiang Rai.



## Jour 11 : Chiang Rai – village de Baan Pha Tai de l'ethnie Lahu – Bateau sur la rivière Kok – Village de Thaton – Guest house à Chiang Dao (250 km / environ 4h30)

Vous vous rendez à Baan Pha Tai, village de l'ethnie Lahu et embarquez pour une balade en bateau sur la rivière Kok. Vous remontez la rivière paisiblement en croisant quelques villages, parfois des pêcheurs, en admirant les paysages bucoliques, jusqu'au gros village de Thaton.

Déjeuner dans un restaurant local.

Poursuite vers Chiang Dao par une route bordée de cultures et de forêt.

Puis arrivée et installation à la **guest house Nest, à la lisière de la réserve naturelle de Chiang Dao**. Nichée dans une magnifique vallée paisible avec un panorama superbe de montagnes luxuriantes, la guest house Nest dispose de 14 petits bungalows simples et rustiques qui peuvent être dispersés sur le domaine à 10 min de marche des parties communes. Chaque bungalow dispose de la climatisation, toilettes et douche avec eau chaude, balcon/terrasse, 2 bouteilles d'eau à disposition, coffre-fort, minibar; ses murs sont construits en double épaisseur de bambou, ce qui leur confère une atmosphère chaleureuse et naturelle. Accès internet. Le port des bagages n'est pas prévu, nous vous recommandons des valises à roulette.

Petite piscine, possibilité de massage (à réserver auprès du guide, la veille de l'arrivée).

Le service de la guest house est simple, authentique, comme dans un gîte, il n'y a pas tous les services d'un hôtel.

Le restaurant propose des saveurs Thaï et aussi européennes basées sur les produits frais des environs.

Installation pour 2 nuits dans votre bungalow.

Dîner à la guest house.



## Jour 12 : Chiang Dao – Journée dans une communauté locale – Marche (2h) au cœur de la nature – Déjeuner dans la communauté – Participation aux activités (12 km / environ 20 min)

Petit déjeuner de la guesthouse : café ou thé, 2 œufs, 2 tranches de bacon, pain fait maison avec beurre et confiture ou miel ou beurre de cacahuète, assiette de fruits frais de saison ou yaourt nature, un verre de jus de fruits.

Vous vous rendez dans une **petite communauté située dans la vallée fertile de Chiang Dao**. Vos hôtes vous accueilleront par une **courte cérémonie du Mad Mue**. Puis départ pour une **marche relaxante** (environ 2h) au cœur de la nature pendant laquelle vous apprendrez comment les villageois vivent en harmonie avec leur environnement. Puis retour au village, vous pourrez cueillir des ingrédients pour le repas et même aider vos hôtes à préparer quelques-uns des plats !

Déjeuner.

L'après-midi, vous pourrez **participer à certaines des activités** quotidiennes des habitants.

En fonction de la saison, ce pourrait être le repiquage du riz (juillet-août), la récolte (novembre-décembre), le tressage de bambou, fabrication de bonbons ou de gâteaux, etc...

Retour à la guesthouse, détente et fin de journée libre.

Dîner et nuit à la guesthouse.



## Jour 13 : Chiang Dao – Matinée libre ou active – Cours de cuisine – En cadeau : un livre de cuisine thaï – Chiang Mai

(87 km / environ 2h)

Après le petit déjeuner, **matinée libre** au cours de laquelle, vous pourrez soit vous détendre à la guesthouse et sa piscine ou profiter d'un massage (avec supplément) dans votre chambre ou dans l'espace dédié, soit faire des activités en option à réserver et à régler sur place :

- Grotte de Chiang Dao à 1 km de la guesthouse : entrée 150 THB (environ 4,5€)

Les visiteurs peuvent explorer les différentes chambres des grottes, dont la plus grande s'étend sur plusieurs kilomètres à l'intérieur de la montagne. Des formations rocheuses extraordinaires, telles que stalactites et stalagmites, ajoutent une dimension visuelle spectaculaire à cette expérience souterraine. Les grottes ont également été le lieu de rituels religieux au fil des siècles, ce qui confère une atmosphère spirituelle à cet endroit.

- Chiang Dao rando Nature, boucle de 5km/1h30 qui commence à 300m de la guesthouse : sans supplément

Randonnée bien balisée qui demande un niveau raisonnable d'agilité et de forme physique.

- temple de Wat Tham Pha Phlong à 1 km de la guesthouse – sans supplément

Un fantastique temple / grotte perché sur le flanc de la montagne Doi Luang Chiang Dao. Il faut parcourir environ 1 km depuis la guesthouse jusqu'en bas, puis monter 500 marches jusqu'au sommet du chedi. Du sommet, on a une vue magnifique sur la vallée et les montagnes environnantes. C'est aussi un endroit très intéressant pour l'observation des oiseaux. La visite du Wat Tham Pha Phlong allie le bouddhisme, la nature et l'exercice physique et constitue un point fort de la région.

Déjeuner libre.

Route vers Chiang Mai pour votre **cours de cuisine thaïlandaise chez Mama Noi**.

L'école de cuisine thaïlandaise Mama Noi est une expérience culinaire qui offre aux voyageurs une expérience authentique et immersive de la cuisine thaïlandaise. Vous pourrez explorer le jardin biologique et choisir des ingrédients frais à utiliser dans les plats.

Dégustation et dîner du fruit de votre travail, installation à votre hôtel à Chiang Mai.



## Jour 14 : Chiang Mai – Camp d'éléphants (option) – Train-couchettes de nuit

Journée libre à Chiang Mai, 2<sup>ème</sup> ville de Thaïlande où il y a tant à découvrir.

Déjeuner et dîner libres.

- En option, à réserver et à régler sur place : demi-journée au Elephant Nature Park (avec déjeuner inclus). 2600 THB (environ 73€/personne)

Transfert (regroupé) le matin avec votre guide local pour rejoindre le Elephant Nature Park situé environ 1 heure de route au nord de Chiang Mai. Le parc est un sanctuaire pour de nombreux éléphants sauvés, ce qui leur permet de vivre leur vie au sein de leurs propres groupes sociaux en se promenant librement dans les pâturages. Le programme propose une occasion unique de passer du temps avec les éléphants, de les observer les éléphants et de comprendre leur habitudes. Par respect envers l'animal, on ne monte pas sur leur dos, on ne les brosses pas.

- En option, à voir sur place avec le guide : les splendides temples de Chiang Mai et le marché de Warorot en cyclo-pousse (20€/pers), Wat Prathat Doi Suthep en véhicule pick up (9€/pers) (voir la rubrique OPTIONS)

Transfert à la gare de Chiang Mai pour votre train-couchettes de nuit en fin d'après-midi vers Bangkok. Train climatisé de Chiang Mai à Bangkok (2<sup>ème</sup> classe).

Dîner sous forme de panier-repas.



## Jour 15 : Bangkok – Grand Palais – Temple du bouddha couché (20 km / environ 1h30)

Tôt le matin, arrivée à la gare de Bangkok, puis transfert à l'hôtel près de la gare pour prendre votre petit déjeuner, vous rafraîchir et vous changer (1 chambre pour 4 pax) avant la visite du Grand Palais.

Découvrez ensuite les trois références historiques les plus remarquables de Bangkok. Votre première visite est consacrée au **Wat Phra Kaew et au Grand Palais**, qui font partie du même ensemble. Le Wat Phra Kaew est le temple le plus important pour les Thaïlandais, en raison de la présence du **Bouddha d'Émeraude** ; quant au Grand Palais, il incarne la symbiose entre l'architecture traditionnelle thaïlandaise et occidentale et reste le symbole du pouvoir royal. Un peu plus tard, vous visitez le **Wat Pho** qui rassemble plus de mille représentations du Bouddha, ainsi que l'époustouflant Bouddha couché recouvert de feuilles d'or et mesurant 46 mètres de long. Le Wat Pho est aussi réputé pour être la première école de massage de Thaïlande.

Déjeuner dans un restaurant local.

Transfert et installation à l'hôtel.

Dîner libre.

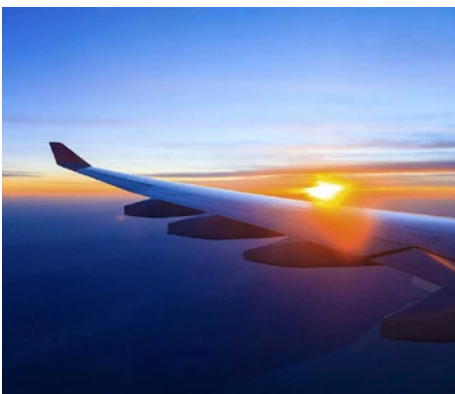


## Jour 16 : Bangkok (30 km / environ 1h)

Libre jusqu'au transfert avec votre guide vers l'aéroport. Repas libre. Enregistrement et envol pour Paris. Nuit et repas à bord.



## Jour 17 : Arrivée à Paris.



## Jour 18 :

**À noter :** Plusieurs marches et une balade à vélo (non obligatoire) : une bonne forme physique est conseillée. Le séjour en guest-house est similaire à un gîte, il n'y a pas les services d'un hôtel, port des bagages non prévu. Le trajet en train local de nuit s'opère en couchette climatisée. Le confort est simple.

# INFORMATIONS PARTICULIÈRES

## REPAS

Pension complète à l'exception de 7 repas : les déjeuners du jour 2, 13,14 et 16 et les dîners des jours 5,10,15. Pour les repas libres, les choix de restauration sont nombreux et peu coûteux.

## VOLS D'ARRIVÉE ET DE DÉPART

Pour ceux qui réservent d'autres vols que ceux prévus pour ce groupe par Nouvelles Frontières, prévoir un vol avec :

- une arrivée à Bangkok avant 09h30 (autrement le tour en bateau dans les klongs ne sera pas possible)
- un départ de Bangkok sans contrainte horaire.

## NUIT EN TRAIN LOCAL

### INFORMATION PASSEPORT OBLIGATOIRE.

**Merci de nous transmettre dès la réservation une copie de votre passeport ou, à défaut, les informations y figurant : nom, prénom(s), date de naissance, n° de passeport**

Le trajet en train local de nuit s'opère en couchette climatisée. Le confort est simple. Voitures équipées de toilettes.

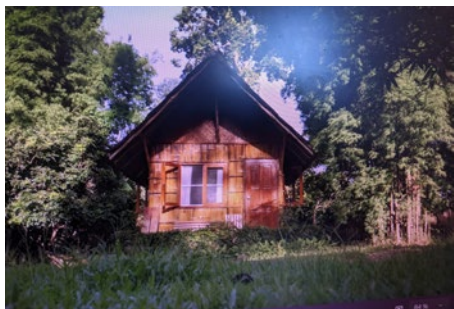
En remplacement du train, avec supplément : vol Chiang Mai / Bangkok avec transferts, nuit et petit déjeuner à l'hôtel à Bangkok : + 250 € / personne (tarif à titre indicatif à reconfirmer).

## NIVEAU DE DIFFICULTÉ

Rythme du voyage assez lent : 2/5. Des étapes avec 2 nuits, peu de kilomètres par jour. Plusieurs marches et une balade à vélo (non obligatoire). Hébergement à Chiang Dao dans une guest rustique au confort simple (bungalow accessible en marchant 5-10 min et port des bagages non prévu). Ce circuit requiert une bonne forme physique.

## REMARQUES DIVERSES

- **vol retour de jour ou de nuit** : la durée du séjour est calculée en fonction du nombre de nuits et non en nombre de jours, qui peut varier selon les horaires des compagnies aériennes, le dernier jour. Les vols retour pourront s'effectuer de jour avec une arrivée le même jour mais le nombre de nuits sera respecté.
- **bus à la place du train de nuit** : s'il n'y a pas de disponibilité dans le train de nuit entre Chiang Mai et Bangkok, le trajet en train sera remplacé par un trajet en bus avec une nuit d'hôtel.
- le **Grand Palais** peut être fermé pendant des cérémonies officielles.
- **dress code Grand Palais** : lors de sa visite, une tenue correcte est exigée. Pour les hommes : pas de short, ni de débardeur, tee-shirt ok. Pour les femmes, pantalon, robe ou jupe jusqu'aux chevilles et habit couvrant les épaules. Pas des tongs.



## VOS HEBERGEMENTS

Voici les noms des hôtels prévus pour ce circuit.

Selon l'état des réservations, nous pouvons être amenés à vous loger dans des hôtels similaires de même catégorie. La classification est donnée en normes locales :

Bangkok : Mandarin Hotel Managed by Centre Point 3\*

Amphawa : Baan Amphawa Resort and Spa 3\*

Kanchanaburi : Royal River Kwai Resort and Spa 3\* / Felix River Kwai Resort 3\*

Uthai Thani: Uthai River Lake Resort 3\*

Sukhothai : Legendha Sukhothai Resort 3\*

Phrae : Huern Na Na Boutique Hotel 3\*sup/ Poomthai Garden 3\*sup

Chiang Rai : Laluna Hotel and Resort Chiang Rai 3\*sup / Sann hotel 3\*sup

Chiang Dao : Nest Chiang Dao - Guest House simple et rustique

Chiang Mai : De Lanna 3\*sup

Hôtels :

Tous les hôtels du circuit sont dotés d'une piscine.

L'enregistrement des hôtels s'effectue à partir de 14h.

Les chambres triples ont un grand lit 2 places et un lit d'appoint.

La liste définitive des hôtels est disponible auprès de votre agence de voyage environ 15 jours avant le départ.

## JOUR 14 : OPTIONS A RESERVER ET A PAYER SUR PLACE

• **Wat Prathat Doi Suthep en songthaew, pick up local (2-3h)** - environ 300 THB (9 €) / personne

Doi Suthep, un temple sacré, construit en 1383 à plus de 1000 mètres au-dessus du niveau de la mer, est accessible par une route qui serpente jusqu'à un escalier de 306 marches menant à l'entrée gardée par deux nagas (serpents) menaçants. En vous promenant sur ce site, vous verrez des piliers en or, des gongs de 2 mètres et des rangées de cloches tintinnabulant. Wat Prathat Doi Suthep abrite la relique du Grand Bouddha et est un symbole de Chiang Mai. Entre terre et ciel, vous pourrez admirer le paysage de la ville et de la campagne environnante.

• **Les splendides temples de Chiang Mai et le marché de Warorot en cyclo-pousse (4h)** - environ 700 THB (20€) / personne

(Wat Prah Singh – Wat Prasat – Wat Phan Tao – Chedi Luang – Marché de Warorot)

Vous serez enchantés par cette journée à Chiang Mai en cyclo-pousse, un petit véhicule à trois roues, tiré par le chauffeur. Pas d'inquiétude, vous n'aurez pas à prendre le relais sauf, bien sûr, si vous le souhaitez ! Le temple majestueux de Wat Prah Singh, son haut chedi et ses toits dorés, le ravissant Wat Phan Tao et l'élégance du Wat Prasat vous charmeront, avant de découvrir les ruines de Chedi Luang. Puis, visite en minibus du marché animé de Warorot, un des plus grands de la ville, connu localement sous le nom de Kaad Luang.

Durée : environ 4 heures




NOUVELLES  
FRONTIÈRES



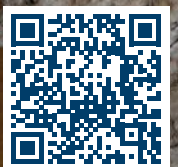
NOUVEAU

**Voyagez avec l'essentiel.**

Billets d'avion, carnet de voyage, itinéraire détaillé...

Retrouvez tout votre voyage sur l'appli **Nouvelles Frontières** 

Téléchargez  
l'appli





# Thaïlande

## FORMALITÉS & SANTÉ

**Décalage horaire : + 5h en été, + 6h en hiver**

**Temps de vol : 14h30 avec escale**

**11h30 sans escale**

**15h avec escale**

---

### FORMALITÉS ADMINISTRATIVES\*

- **Passeport en cours de validité**, valable au moins 6 mois après la date d'arrivée en Thaïlande. Le passeport ne doit pas être déchiré, abîmé, ou comporter une anomalie particulière.
- Pour un séjour en Thaïlande inférieur à 60 jours, avec vol aller-retour confirmé, le visa n'est pas exigé.
- Il est vivement recommandé de disposer d'un contrat d'assistance ou d'une assurance permettant de couvrir tous les frais médicaux (chirurgie, hospitalisation, etc.) et de rapatriement sanitaire, au risque de ne pas avoir accès aux soins, y compris en cas d'urgence vitale.
- Les **mineurs** voyageant seuls, ou avec une personne ne disposant pas de l'autorité parentale, doivent être munis d'une autorisation de sortie de territoire.
- Pensez à vous munir d'une copie de vos certificats et formulaires, ou à les numériser sur votre propre adresse électronique.

### FORMALITÉS SANITAIRES

#### Vaccination et/ou traitements conseillés :

- Traitement anti-paludéen (classification groupe 3) en zones rurales, forêt/montagne, près des frontières internationales.
- Vaccinations habituelles à jour (DTP et ROR).
- Anti-moustique recommandé.

\*Toutes ces informations, valables pour les ressortissants français, sont données à titre indicatif. Elles peuvent évoluer sans préavis et concernent exclusivement les vols directs de/vers la France. En cas de transit, certains pays peuvent exiger des formalités supplémentaires. Si votre voyage inclut plusieurs destinations, merci de vous référer aux formalités en vigueur pour chacune d'entre elles. Compte tenu de l'évolution rapide de la situation administrative et sanitaire dans certains pays, nous vous recommandons de consulter le site du ministère des Affaires étrangères jusqu'au jour de votre départ.

# INFORMATIONS CIRCUIT THAÏLANDE

## Accompagnement

Vous serez accompagnés d'un chauffeur et d'un guide local francophone pendant toute la durée du circuit, à l'exception des journées libres.

## Budget et pourboires

La monnaie thaïe est le baht (THB). Pour connaître son taux de change actuel, vous pouvez consulter le site : [www.xe.com](http://www.xe.com).

Pour les dépenses courantes, ayez toujours des petites coupures sur vous. Les espèces s'échangent facilement dans les banques. À l'aéroport comme dans les villes, on trouve aisément des distributeurs de billets. Les cartes de crédit (Visa, Mastercard, American Express) sont acceptées dans les grands hôtels, les magasins et les restaurants de standing. Les banques sont ouvertes, en semaine seulement, de 8 h 30 à 15 h 30.

Les pourboires, employés en signe de remerciement, ne sont pas obligatoires mais ils sont toujours appréciés. Si le service vous apporte satisfaction, il est d'usage de laisser un pourboire aux guides, accompagnateurs et chauffeurs (compter environ 7 € par jour et par personne). Prévoyez également des petits pourboires à l'attention des bagagistes des hôtels, des garde-chaussures, des conducteurs de rickshaws, 4 x 4 et cyclopushes, des rameurs ou du personnel des toilettes (1 à 2 € par personne environ).

## Transports

Si le réseau routier est en constante amélioration, l'état global des routes thaïlandaises est de qualité moyenne et inégale. Les routes du pays sont parfois encombrées (riz qui sèche, poules ou autres animaux domestiques qui traversent, bicyclettes et piétons qui circulent parmi les véhicules motorisés, etc.). Certaines distances sont importantes et la vitesse est limitée pour les véhicules transportant des passagers. Certains transferts routiers pourront donc vous paraître longs et fatigants. Heureusement, le spectacle est parfois sur la route et contribuera à ce que les trajets vous semblent moins fastidieux.

Les accès aux sites visités et aux transports fluviaux ou terrestres peuvent être rendus difficiles. Nous recommandons aux voyageurs d'être prudents, même en l'absence de signalisation spécifique. Le chauffeur doit respecter les lois de son pays : vitesse, arrêts réglementaires, etc. Ces contraintes expliquent certains choix d'étapes. On ne trouve pas d'autoroutes partout, mais les voies express et les routes nationales sont, dans leur ensemble, bien entretenues. Notez néanmoins que la circulation est souvent difficile dans les grandes villes, particulièrement aux heures de pointe. À l'exception des autoroutes, la vitesse de 60km/h est rarement dépassée.

Trains-couchettes : les nuits en train-couchette se font en 2<sup>nd</sup>e classe, dans des compartiments collectifs (pas de privatisation possible).

## Hébergement

Selon la réglementation hôtelière internationale, les chambres doivent être libérées pour midi. Si vous arrivez tôt le matin, vous devrez donc attendre généralement 14 h pour pouvoir accéder à la vôtre. Sachez qu'il n'existe pas de chambre triple dans les hôtels d'Asie. Lorsque vous demandez une chambre pour 3 adultes ou 2 adultes et 1 enfant, il s'agira donc d'une chambre double (généralement 2 lits séparés, plus rarement un grand lit) à laquelle l'hôtelier rajoutera un "extra bed" (lit supplémentaire). Celui-ci consiste souvent en un lit pliant, un lit de camp, voire un simple matelas au sol.

# INFORMATIONS PAYS THAÏLANDE

## Climat

La Thaïlande se visite toute l'année. De novembre à février, la saison sèche correspond à un bel été européen, avec des températures agréables. La chaleur s'intensifie de mars à mai. La saison des pluies, de juin à octobre, est une alternance d'averses tropicales et de soleil. À Bangkok, la température moyenne annuelle est de 28 °C, avec des variations relativement faibles (entre 25 °C et 30 °C) en avril et en décembre.

## Gastronomie

La cuisine thaïlandaise est très variée. Comme en France, chaque région a son plat de référence et sa façon de faire spécifique. La nourriture locale est aussi bien épicée, comme le fameux Tom Yam Kung (une soupe aux crevettes très relevée), que sucrée, comme le Pad Thaï (un plat de nouilles de riz sautées). Vous trouverez à manger partout et à toute heure, aussi bien au restaurant que dans la rue. Outre sa gastronomie locale, la Thaïlande accueille également des restaurants étoilés Michelin depuis 2017 ainsi que quelques chefs réputés venus du monde entier, qui marient les saveurs locales aux influences de leurs pays respectifs.

Lois sur la boisson et jour sans alcool : ne soyez pas surpris si un jour "bouddhiste" tombe pendant votre séjour. En effet, on compte 5 jours principaux, au cours des mois de février, mai, juillet et octobre, où la vente d'alcool est interdite. C'est également le cas tous les après-midis, entre 14 h et 17 h.

## Savoir-vivre et coutumes

Souriez... Vous êtes au pays du sourire ! Pays monarchie et majoritairement bouddhiste, la Thaïlande est peuplée de gens accueillants et souriants. Le "wai" est le geste fait pour se saluer en réunissant les paumes de la main dans un geste de prière. Le contact physique est quasiment inexistant dans la vie de tous les jours. La tête, le point le plus haut du corps, est considéré comme le siège de l'âme, les pieds étant logiquement le point le plus bas. Il est conseillé de ne pas toucher la tête des gens, surtout des enfants, comme cela peut être fait amicalement en France. Il convient également de ne pas poser ses pieds en hauteur, sur une table par exemple, et de ne pas les pointer vers quelqu'un.

Enfin, notez que le jour de l'an Thaïlandais "Songkran", fête de l'eau, se fête en avril et dure 3 jours ou plus selon les départements. En cette période, prévoyez des sacs imperméables pour sécuriser vos téléphones, votre argent et tous vos biens craignant le contact avec l'eau.

## Souvenirs et artisanat

L'artisanat a une place importante en Thaïlande, qui compte de multiples produits réputés internationalement. C'est le cas de la soie, remise en valeur par l'industriel Jim Thompson qui a initié le renouveau de son exportation, mais également de la céramique, du cuivre et du bronze. Pensez à ramener quelques souvenirs en lien avec votre circuit, plusieurs régions ayant leurs propres spécialités et traditions. Attention : dans ce pays très religieux, les représentations de bouddha sont des objets religieux, et non décoratifs. Mieux vaut donc vous renseigner avant de faire l'acquisition d'une statue ou de tout autre souvenir présentant l'image d'un bouddha.

## Langue

La langue officielle de la Thaïlande est le thaï. L'usage de l'anglais y est largement répandu, principalement dans les établissements à vocation touristique.

## Électricité

220 volts en général, avec des fiches "américaines" plates. Pensez à vous munir d'un adaptateur international, notamment pour la recharge de vos différents appareils.

## Photos

Des droits photos et/ou vidéo vous seront demandés à l'entrée de certains sites. Ils sont à régler sur place.

## Cigarettes électroniques

Merci de noter que les cigarettes électroniques, les e-baraku et tous les produits qui leur sont associés, sont interdits d'importation en Thaïlande.

# BOUCLER SA VALISE POUR LA THAILANDE

## Préparer sa valise

Une majorité de compagnies aériennes n'acceptent en général qu'un seul bagage de 20 kg maximum par personne. Merci de vérifier sur votre billet électronique (e-ticket) la franchise bagage autorisée.

Soucieux de réduire l'impact des voyageurs sur l'environnement, nous limitons autant que possible l'usage de bouteilles d'eau en plastique. Nous vous conseillons d'emporter une gourde que vous pourrez remplir sur place. Merci pour votre action à nos côtés.

## Vêtements

Prévoyez des vêtements clairs et légers (idéalement en coton), ainsi qu'une petite veste, une petite laine et un vêtement de pluie (pour la période de la mousson). Les soirées dans les régions en altitude peuvent être fraîches, aussi convient-il de prévoir un pull ou tout autre vêtement chaud si vous séjournez dans ces zones. De manière générale, les vêtements confortables en fibres naturelles, comme le coton, sont les plus appropriés pour votre voyage. Une tenue vestimentaire décontractée est recommandée dans les tropiques mais il est préférable de couvrir vos jambes le soir venu afin d'éviter toute piqûre d'insecte. Un léger imperméable et un parapluie compact - faisant office d'ombrelle à l'occasion - pourront vous être utiles pendant la saison des pluies. Pour les visites des sites sacrés, les visiteurs doivent porter une tenue "décente", c'est-à-dire proscrire shorts, jupes courtes et autres vêtements inadaptés.

## Chaussures

Emportez avec vous une paire de baskets confortables et une paire de chaussures de marche. Les chaussures (et chaussettes) doivent être retirées avant d'entrer dans tout édifice religieux ou maison privée. Mieux vaut donc privilégier les chaussures sans lacets et/ou faciles à retirer. Dans certains sites sacrés, marcher pieds nus, sans chaussettes ni bas, est une obligation. Prévoyez des lingettes nettoyantes car le sol peut être sale.

## Matériel

- lunettes de soleil
- crème de protection contre le soleil et les insectes (les moustiques en particulier)
- casquette ou chapeau et foulard
- petite pharmacie personnelle comprenant : des médicaments pour les troubles intestinaux causés par le changement de nourriture, vos médicaments personnels accompagnés de votre ordonnance, des pansements, un désinfectant ou encore du collyre (ne laissez pas une plaie s'infecter, surtout en période de mousson)
- serviette de bain
- affaires de toilette personnelles

# RECOMMANDATIONS VOYAGE EN THAÏLANDE

## Vos rencontres

Sur votre route, vous aurez souvent l'occasion de rencontrer les populations locales. Où que vous soyez, sachez faire preuve de discrétion et d'humilité. La multiplicité des cultures et des traditions fait que certaines attitudes sont différemment perçues selon les pays. Pour ne pas commettre d'impair, prenez le temps de comprendre les personnes que vous rencontrez et de créer avec elles des liens privilégiés. Là encore, les conseils de votre guide seront précieux ! Il connaît mieux que quiconque les comportements à éviter ou à adopter. À titre d'exemple, il convient de demander sa permission à toute personne que vous souhaitez prendre en photo. Établir un contact préalable est le meilleur moyen qu'elle réponde favorablement. De même, ne distribuez pas des cadeaux à tout-va. Cela peut en effet inciter les enfants à mendier. Afin d'éviter ce genre de dérive, mieux vaut s'en remettre aux structures locales compétentes (pour faire un don à l'école, à l'hôpital, au chef du village, etc.). Enfin, veillez à ne pas porter de tenue trop légère (short court, décolleté, etc.) et à éviter les comportements exubérants.

## Votre environnement

L'eau est un bien précieux dans de nombreux pays, désertiques ou non : ne la souillez pas ! Pour ce faire, prévoyez toujours des savons et shampoings biodégradables. Les animaux que vous pouvez rencontrer dans la nature y sont chez eux : ne les dérangez pas et faites-vous discrets. Enfin, certains sites ou parcs naturels sont protégés et imposent un règlement qu'il est important de respecter. En bref : ne laissez aucune trace derrière vous, ramassez vos déchets et suivez les conseils de votre guide !

## La vie en groupe

Vous allez vivre plusieurs jours en communauté, aussi certaines concessions sont indispensables à la cohésion du groupe. Il est notamment nécessaire d'être ponctuel aux rendez-vous donnés par votre accompagnateur ou guide. Les retards peuvent en effet remettre en cause l'organisation des visites prévues et pénaliser injustement le reste des participants.

## Recommandations pratiques

- Comme dans tout voyage, évitez d'emporter des objets de valeur.
- Emportez également une photocopie de vos papiers d'identité ou téléchargez-les sur une plateforme du type Google Drive pour pouvoir y accéder depuis n'importe quel ordinateur.
- Ne laissez jamais vos objets de valeurs (argent, passeport, billets d'avion) dans votre chambre, votre bus ou au restaurant. Chaque fois que cela est possible, laissez-les plutôt dans le coffre à l'hôtel ou votre valise fermée à clé.
- Observez les règles élémentaires de prudence. Nouvelles Frontières et notre prestataire ne sauraient être tenus pour responsables des conséquences que pourraient entraîner de tels vols ou pertes.