

## Afrique du Sud, Botswana, Namibie, Zimbabwe

# Grand voyage chemins oubliés d'Afrique australe

Nous avons le plaisir de vous accueillir sur l'un de nos circuits avec guide.  
Vous trouverez dans votre programme des renseignements complémentaires vous permettant d'organiser au mieux votre voyage.

**Valable pour les départs du 07/01/2024 au 13/11/2024 inclus**

 **16h avec escale**  **Afrique australe (4 pays) : +1h en hiver/ pas de décalage en été**

**Nombre de participants : Minimum : 6 / Maximum : 16**

Rythme : **4/5** Nature : **4/5** Hors des sentiers battus : **4/5**

## VOTRE VOYAGE



À bord de votre camion tout-terrain, explorez l'Afrique australe en campement itinérant. Safaris dans les plus grands grands parcs d'Afrique et sur les rivières, rencontres avec les Himbas, traversées du désert, visites de sites inscrits au patrimoine de l'UNESCO, balade au pied de chutes d'eau monumentales... Ce circuit exceptionnel est le plus complet de la région.

### Les **INCONTURNABLES** Nouvelles Frontières

- Une expédition en camion tout-terrain
- Le parc transfrontalier de Kgalagadi
- Les couleurs du Fish River Canyon
- Les dunes les plus hautes du monde
- Les safaris dans le parc d'Etosha
- La balade en "mokoro" (pirogue traditionnelle) sur le delta de l'Okavango
- La croisière au coucher du soleil sur la rivière Chobe
- Les somptueuses chutes Victoria



### Jour 1 : France – Le Cap

Envol en soirée à destination du Cap.  
Dîner et nuit à bord.



## Jour 2 : Le Cap

Accueil par notre représentant, puis transfert au lodge.  
Après-midi libre. Un programme d'activités optionnelles vous sera proposé.  
Dîner libre.  
Installation pour 2 nuits au Breakwater Lodge ou similaire.



## Jour 3 : Le Cap

Située à proximité des célèbres et majestueuses Table Mountains (1 084 m), depuis laquelle elle se laisse admirer, la ville du Cap abrite de nombreux sites historiques et culturels. Visite de la péninsule en longeant la côte atlantique, en passant par Hout Bay et le pic de Chapman. Vous marcherez sur la pointe du Cap avant de retourner à votre hôtel avec vue sur l'océan. Après-midi libre pour visiter Table Mountains à votre charge.  
Déjeuner et dîner libres.  
Nuit à l'hôtel.



## Jour 4 : Namaqualand (région d'Hantam) (425 km / environ 7h)

Au départ du Cap, vous passerez par la pittoresque région de Namaqualand qui offre des vues spectaculaires sur le Van Ryns. D'août à octobre, les paysages y révèlent une explosion de couleurs grâce aux milliers de fleurs sauvages en pleine floraison.  
Déjeuner et dîner en camping.  
Première nuit en camping au Highlanders Campsite.



## Jour 5 : Parc National des chutes d'Augrabies (450 km / environ 6h)

Vous partirez en direction du nord pour les chutes d'Augrabies, en passant par une oasis luxuriante et plusieurs exploitations viticoles. À cet endroit, le puissant fleuve Orange se jette depuis ses 56 m de haut dans les gorges en contrebas. Vous passerez l'après-midi à profiter des chutes depuis les nombreux points d'observation accessibles.  
Déjeuner et dîner au camping.  
Nuit au Kameeldoring Campsite ou similaire.



## Jours 6 et 7 : Parc de Kgalagadi (370 km / environ 5h)

Vous poursuivrez vers le nord jusqu'au Kalahari et au magnifique parc transfrontalier de Kgalagadi. Avec plus de 3,6 millions d'hectares, c'est l'une des plus vastes réserves d'Afrique. La végétation, éparse dans cette zone, permet une excellente observation des prédateurs, dont le célèbre lion noir. Des safaris sont prévus le matin et le soir.  
Déjeuners et dîners au camping.  
Nuits dans le parc au Twee Rivieren Campsite, ou similaire.



### **Jour 8 : Fish River Canyon** (495 km / environ 7h)

Vous traverserez la frontière namibienne pour atteindre le Fish River Canyon. Après l'installation du campement, vous marcherez le long du canyon et attendrez le coucher du soleil afin de profiter des innombrables teintes de couleurs qui se reflètent sur l'eau.

Déjeuner et dîner au camping.

Nuit au Canyon Roadhouse Campsite ou similaire.



### **Jours 9 et 10 : Sesriem – Sossusvlei** (520 km / environ 8h)

Vous avancerez jusqu'à votre camp situé aux limites du désert namibien et profiterez d'une marche dans les dunes au coucher du soleil.

Le lendemain matin, vous partirez très tôt pour Sossusvlei, en prenant le temps d'admirer les plus hautes dunes au monde. Une marche de 5 kilomètres vous mènera ensuite jusqu'à Deadvlei. Dans l'après-midi, vous partirez pour une courte randonnée dans le canyon de Sesriem.

Déjeuners et dîners au camping.

Nuits au Sossus Oasis Campsite ou similaire.



### **Jour 11 : Sesriem – Swakopmund** (300 km / environ 5h)

Vous arriverez jusqu'à la côte de Walvis Bay et déjeunerez face aux nombreux flamants roses. Vous continuerez sur Swakopmund pour passer l'après-midi à explorer cette ancienne colonie allemande (de nombreuses activités en option vous y seront proposées).

Déjeuner et dîner libres

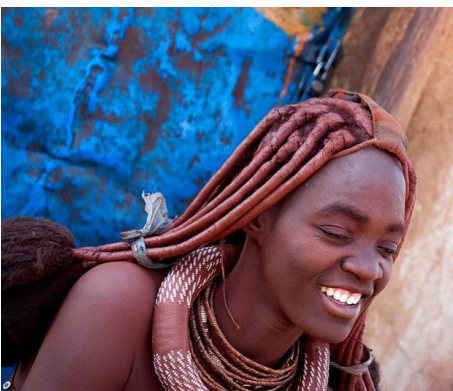
Nuit à Dunedin Star Guesthouse ou similaire, à Swakopmund.



### **Jour 12 : Swakopmund – Spitzkoppe** (155 km / environ 2h)

Matinée et déjeuner libres à Swakopmund. Après manger, vous lèverez le camp pour les montagnes de Spitzkoppe. L'après-midi, balade dans les alentours. Vous installerez votre camp sur un site spectaculaire, propice à de beaux clichés et d'inoubliables souvenirs.

Dîner et nuit au Spitzkoppe Campsite ou similaire.



### **Jour 13 : Spitzkoppe – Damaraland** (460 km / environ 7h)

Vous prendrez la route pour la région du Damaraland.

Déjeuner.

Dans l'après-midi, vous rendrez visite aux tribus semi-nomades des Himbas. Elles se caractérisent par leur allure fière mais amicale et la beauté de leurs femmes à la coiffure complexe, habillées de leur tenue traditionnelle. Vous passerez plusieurs heures à découvrir leur mode de vie.

Dîner au camping.

Nuit au Etotongwe campsite ou similaire.



### Jours 14 et 15 : Parc d'Etosha (200 km / environ 3h)

Après le petit déjeuner, départ pour le Parc National d'Etosha où votre campement s'installera pour 2 nuits. Vous débuterez votre première journée de safari à travers le parc d'Etosha, l'une des plus importantes réserves d'Afrique avec 22 912 km<sup>2</sup> de superficie sur plus de 500 km de long. Déclaré réserve depuis 1907, le parc compte plus de 114 espèces de mammifères dont le trio des félins (guépard, lion et léopard), des éléphants, des rhinocéros noirs et blancs, la plus petite antilope du monde, le dik dik, l'impala à face noire (endémique)...

Déjeuners et dîners au camping.

Nuits au Etosha Trading Post Campsite ou similaire.



### Jour 16 : Parc d'Etosha – Rivière Okavango (550 km / environ 7h)

Safari en matinée en sortant du parc. Puis route en direction de Rundu, capitale de la région de Kavango.

Déjeuner et dîner au camping situé à proximité de la rivière Okavango.

Installation pour la nuit au Nkwazi Campsite ou similaire.



### Jours 17 et 18 : Delta de l'Okavango (310 km / environ 6h)

Vous entrez dans la bande de Caprivi puis passerez la frontière botswanaise. Transfert par bateau jusqu'à votre camp, situé en bordure du delta. Le jour 18 sera consacré à la découverte de ce dédale de canaux où la nature est reine. Deux sorties sont prévues ce jour-ci : une en mokoro (pirogue traditionnelle) et une seconde en bateau motorisé. En fonction de la météo et du niveau de l'eau, une marche dans les petits îlots qui bordent le delta sera organisée.

Déjeuners et dîners au camping.

Nuits au Swampstop campsite ou similaire.



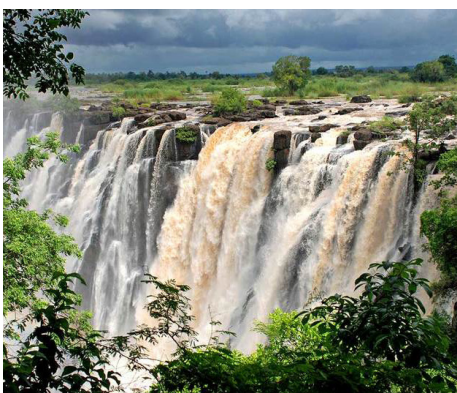
### Jours 19 et 20 : Delta de l'Okavango – Rivière Chobe (460 km / environ 7h)

(460 km / environ 7h)

Vous déplacerez votre campement jusqu'à la célèbre rivière Chobe, qui bénéficie d'une abondante faune et offre des vues splendides sur le coucher de soleil. La matinée du jour 20 sera libre pour vous permettre de réaliser un safari (en option). Après-midi détente sur la rivière Chobe le temps d'une petite croisière.

Déjeuners et dîners au camping.

Nuits au Chobe Safari Lodge campsite ou similaire.



### Jour 21 : Chobe – Chutes Victoria (100 km / environ 3h)

Traversée des frontières du Zimbabwe et route jusqu'aux chutes Victoria, l'un des sites les plus spectaculaires d'Afrique. Vous visiterez le marché local et un programme d'activités optionnelles vous sera proposé : rafting dans les eaux blanches, saut à l'élastique, visite du parc des chutes Victoria.

Déjeuner et dîner libres.

Nuit au Sprayview Hotel 3\* ou similaire.



## Jour 22 : Chutes Victoria – France

Journée libre et transfert à l'aéroport pour votre vol retour vers la France



## Jour 23 : Arrivée en France

**À noter :** On s'occupe de tout ! Lors de chaque étape, l'équipe d'encadrement se charge d'organiser votre nuit en camping (montage de votre tente, repas, vaisselle, etc.). Possibilité de tente double à partager. Possibilité de louer un sac de couchage sur place pour 600 ZAR. À certaines dates, ce circuit s'effectue en sens inverse avec arrivée à Victoria Falls et retour depuis le Cap (EXPCTZWE). Ce circuit est déconseillé aux jeunes de moins de 16 ans.

# INFORMATIONS PARTICULIÈRES

## REMARQUE

Les itinéraires sont donnés à titre indicatif. Ils peuvent être modifiés en fonction des conditions climatiques du moment ou de critères techniques. En dernier ressort, votre guide reste seul juge du programme.

**Ce voyage s'effectue en sens inverse un départ sur deux.**

Dates de départ 2024 dans le sens Le Cap / Chutes Victoria : **29/01 - 13/03 - 29/04 - 28/06 - 12/08 - 27/09 - 13/11**

Dates de départ 2024 dans le sens Chutes Victoria / Le Cap : **7/01 - 20/02 - 7/04 - 21/05 - 21/07 - 5/09 - 22/10** (description de l'itinéraire plus bas)

## ENCADREMENT/ACCOMPAGNEMENT

Chef d'expédition francophone, cuisinier et aide de camp. L'équipe vous accueillera à l'extérieur de l'aéroport de destination (après le contrôle des bagages et passeports).

Lors de chaque étape, l'équipe d'encadrement se charge d'organiser votre nuit en camping (montage de votre tente, repas, vaisselles, etc.) ; votre participation sera néanmoins la bienvenue.

## NIVEAU DE DIFFICULTÉ

Tous les participants de ce type de voyage privilégient avant tout le contact avec la nature et les gens, dans un esprit de découverte, au détriment du confort qui peut parfois être simple. Ponctué de quelques balades à pied faciles et facultatives, ce circuit est à la portée de **toutes les personnes en bonne condition physique**. Toutefois, nous déconseillons ce circuit aux enfants et aux adolescents de moins de 16 ans.

## TRANSPORT

En camion d'expédition (voir ci-dessous).

## HÉBERGEMENT

En bivouac, en camping et en petits hôtels (pour 4 nuits) au Cap, à Swakopmund et aux Chutes Victoria.

Pour les bivouacs et campings, voir ci-dessous.

## REPAS

Tous les repas sont compris en bivouac et camping : repas préparés par le cuisinier, petit-déjeuner continental, déjeuner froid (froid et léger, à base de légumes, salades composées et fruits frais), dîner chaud et varié. La nourriture est achetée par le chef d'expédition et le cuisinier. Il est souvent possible d'acheter de l'eau ou des boissons diverses et variées.

Les repas sont libres en ville au Cap, à Swakopmund et aux chutes Victoria.

## POURBOIRES ET ENTRÉES AUX PARCS

Les pourboires, donnés en signe de remerciement, ne sont pas obligatoires mais sont toujours appréciés. Nous préconisons de compter environ 4 € de pourboire par jour et par participant pour l'équipe d'encadrement.

Les entrées dans les parcs et réserves ne sont pas incluses dans le prix (3500 ZAR pour la totalité du circuit, à régler sur place et en espèces).



# ITINÉRAIRE EN SENS INVERSÉ - SENS CHUTES VICTORIA / LE CAP

## Itinéraire dans le sens : Chutes Victoria (Zimbabwe) - Le Cap (Afrique du Sud)

### Jour 1 : France – Chutes Victoria

Envol en soirée à destination des Chutes Victoria, au Zimbabwe. Dîner et nuit à bord.

### Jour 2 : Chutes Victoria

Accueil par votre représentant et transfert à l'hôtel. Journée libre consacrée à la découverte de ce fabuleux site, l'un des plus spectaculaires d'Afrique. Visite du marché local et activités (en option et avec supplément) au choix : rafting dans les eaux blanches, saut à l'élastique, safari à dos d'éléphant, visite des chutes. Déjeuner et dîner libres. Nuit au Sprayview Hôtel ou similaire.

### Jours 3 et 4 : Chutes Victoria - Rivière Chobe

Traversée des frontières entre le Zimbabwe et le Botswana jusqu'à la Rivière Chobe, où le campement s'installe pour 2 nuits au Chobe Safari Lodge Campsite ou similaire. Cet endroit offre des vues splendides sur les couchers de soleil et la faune abondante. Matinée du jour 4 libre pour un safari en option (avec supplément). L'après-midi, détente sur la rivière Chobe le temps d'une petite croisière. Déjeuners et dîners au campement.

### Jours 5 et 6 : Chobe – Delta de l'Okavango

Route pour entrer dans le célèbre Delta de l'Okavango, puis transfert par bateau jusqu'à votre camp situé en bordure du delta. Le jour 6 sera consacré à la découverte de ce dédale de canaux où la nature est reine. Deux sorties sont prévues ce jour-ci : une en mokoro (pirogue traditionnelle) et une seconde en bateau motorisé. En fonction de la météo et du niveau de l'eau, une marche dans les petits îlots qui bordent le delta sera organisée. Déjeuners et dîners au camping. Nuits au Swampstop campsite ou similaire.

### Jour 7 : Rivière Okavango

Nous passons la frontière Namibienne et roulons le long de la végétation luxuriante de la rivière Okavango. Route en direction de Rundu, capitale de la région de Kavango. Déjeuner et dîner au camping situé à proximité de la rivière Okavango. Les baignades dans la rivière sont très rafraîchissantes et particulièrement agréables au coucher du soleil. Installation pour la nuit au Nkwazi Campsite.

### Jours 8 et 9 : Rivière Okavango - parc d'Etosha

Départ pour le Parc National d'Etosha, l'une des plus importantes réserves d'Afrique avec 22 912 km<sup>2</sup> de superficie et plus de 500 km de longueur. Déclaré réserve depuis 1907, il compte plus de 114 espèces de mammifères dont le trio des félins (guépard, lion et léopard), des éléphants, des rhinocéros noirs et blancs, la plus petite antilope du monde, dik dik, et l'impala à face noire (endémique). Journées de safari dans le Parc National d'Etosha. Déjeuners et dîners au camping. Nuits au Etosha Trading Post Campsite ou similaire.

### Jour 10 : Damaraland et Himbas

Nous prenons la route pour la région du Damaraland, aux terrains accidentés. Les montagnes se terminent par une vaste plaine de graviers et une végétation aride. Déjeuner. Dans l'après-midi, nous irons visiter les tribus semi-nomades des Himbas, vivant à travers la région dans des habitats très épars. Ils se caractérisent par leur allure fière mais amicale et la beauté de leurs femmes à la coiffure complexe, vêtues de leur tenue traditionnelle. Nous passerons plusieurs heures à leurs côtés pour en savoir plus sur leur mode de vie. Dîner au camping. Nuit au Etoongwe campsite ou similaire.

### Jour 11 : Spitzkoppe

Tôt dans la matinée, nous partons pour les montagnes de Spitzkoppe. Déjeuner en cours de route. L'après-midi, balade dans les alentours. Nous installons notre campement sur un site spectaculaire, propice à de beaux clichés et d'inoubliables souvenirs. Dîner et nuit au Spitzkoppe campsite.

### Jour 12 : Spitzkoppe – Swakopmund

Nous partons pour Swakopmund. Déjeuner libre et, dans l'après-midi, exploration de cette ancienne colonie allemande. Possibilité d'activités optionnelles avec supplément. Dîner libre et nuit au Dunedin Star Guesthouse ou similaire, à Swakopmund.

### Jours 13 et 14 : Walvis bay -Sessriem - Sossusvlei

Arrivée sur la côte de Walvis Bay et déjeuner face aux nombreux flamants roses. Puis, traversée de paysages très changeants jusqu'au camp situé aux limites du désert du Namib. Marche dans les dunes au coucher du soleil.

Le lendemain matin, départ très tôt pour Sossusvlei, en s'arrêtant de temps à autre pour comparer les différentes teintes de sable des plus hautes dunes au monde (environ 5h de marche) jusqu'à Deadvlei. Déjeuner au campement. Dans l'après-midi, courte randonnée dans le canyon de Sessriem. Dîners au campement. Nuits au Sossus Oasis Campsite ou similaire.

### Jour 15 : Sessriem - Fish River Canyon



Toujours en direction du sud, nous partons pour le Fish River Canyon. Après l'installation du campement, nous marcherons le long du canyon et attendrons le coucher du soleil afin de profiter des innombrables couleurs qui se reflètent sur l'eau. Déjeuner et dîner au camping. Nuit au Canyon Roadhouse Campsite ou similaire.

#### **Jours 16 et 17 : Fish River Canyon - Parc de Kgalagadi**

Nous passons la frontière sud-africaine et continuons vers le sud jusqu'au Kalahari et au magnifique Parc Kgalagadi. Avec plus de 3,6 millions d'hectares, c'est l'une des plus vastes réserves d'Afrique. La végétation, éparse dans cette zone, rend possible l'excellente observation des prédateurs, dont le célèbre lion noir. Des safaris sont prévus matin et soir. Déjeuners et dîners au campement. Nuits dans le parc au Twee Rivieren Campsite, ou similaire.

#### **Jour 18 : Parc National des chutes d'Augrabies**

Départ pour les chutes d'Augrabies, en passant par une oasis luxuriante et des exploitations viticoles. Ici, le puissant fleuve Orange se jette du haut de ses 56 m dans les gorges en contrebas. On appelle ces chutes "Aukoerebis", ou la "place au bon son". Nous passons l'après-midi à profiter des chutes depuis les nombreux points d'observation accessibles. Déjeuner et dîner au camping. Nuit au Kameeldoring Campsite ou similaire.

#### **Jour 19 : Namaqualand (Région d'Hantam)**

Départ pour la région du Namaqualand, qui offre des vues spectaculaires sur le Van Ryns. Nous arrivons, près de notre campement à pied, en bas de la montagne Hantam. Des mois d'août à octobre, les paysages promettent une explosion de couleurs grâce aux fleurs sauvages par milliers. Déjeuner et dîner au campement. Nuit à Highlanders Campsite ou similaire.

#### **Jour 20 : Namaqualand - Le Cap**

Départ pour le Cap. Installation à votre hôtel. Déjeuner et après-midi libres. Activités optionnelles proposées (Table Mountain, etc.). Dîner libre. Installation pour 2 nuits au Breakwater Lodge ou similaire.

#### **Jour 21 : Le Cap**

Située à proximité des célèbres et majestueuses "Table Mountains" (1 084 m), d'où elle se laisse contempler, la ville du Cap abrite de nombreux sites historiques et culturels. Nous partons du lodge à 8 h pour une visite de la péninsule, en longeant la côte atlantique et en passant par Hout Bay et le pic de Chapman. Nous marchons sur la Pointe du Cap avant de retourner à notre hôtel avec vue sur l'océan. Déjeuner, après-midi et dîner libres. Nuit au Breakwater Lodge ou similaire.

#### **Jour 22 : Le Cap - France**

Programme libre jusqu'au transfert à l'aéroport pour votre vol retour vers Paris.

#### **Jour 23 : Arrivée en France**

## LE CAMION D'EXPÉDITION

Nous avons opté pour de gros véhicules, spécialement équipés pour garantir une excellente convivialité et une bonne visibilité. Les sièges, de deux places, sont installés dans le sens de la marche à côté d'une grande baie vitrée ouvrable. Le camion est équipé d'une grande réserve d'eau pour l'intendance et d'un réservoir de carburant permettant de réaliser de longues distances. Des ports USB sont disponibles à côté de chaque siège (prévoir un câble compatible). Au fond du véhicule, 2 frigidaires permettent de garder les boissons au frais.





## LES CAMPINGS / BIVOUACS

Les grandes tentes de 2 places (2.4 x 2.4 x 1.8<sup>m</sup>) sont équipées d'une petite moustiquaire intégrée et de 2 lits de camp. Pour les personnes seules, possibilité d'opter pour une tente individuelle (avec supplément). Tout le matériel de camping est fourni (tables self, sièges pliants, éclairage de bivouac, grille pour le barbecue, ustensiles de cuisine, etc.)

Le sac de couchage peut quant à lui être loué sur place moyennant 600 ZAR, à pré-réserver auprès de votre agent de voyage. (Pendant l'hiver austral, il est possible de louer un sac en garniture plume, tandis que le reste de l'année, les sacs de couchage loués sont en fibre synthétique).

Pour toutes les nuits en campement, douches et toilettes sont à disposition, sauf pour la nuit à Spitzkoppe où seules des toilettes sont disponibles.

Le soir, l'ambiance des soirées en pleine nature est un moment inoubliable. Il est de tradition de s'installer à l'endroit le plus agréable possible, qui dépendra de la région traversée et du temps disponible. Après le déchargement des bagages et du matériel de camping, nous allumons le feu de bois et, tous ensemble, racontons nos découvertes de la journée. Nous vivons avec la lumière du jour : lever tôt, coucher tôt !







## BOUCLER SA VALISE (SPÉCIAL CIRCUIT AVENTURE)

### Bagage

- Un sac de voyage à ouverture latérale est conseillé. Ne dépassez pas 20kg si possible
- Un petit sac à dos pour les effets utiles dans la journée (veste, gourde, crème solaire...)

### Chaussures :

- Une paire de chaussures de randonnée basses, imperméables et respirantes
- Une paire de sandales de marche

### Vêtements :

- Une polaire ou un coupe-vent, déperlant et respirant
- Des chemises légères à manches longues, respirantes
- Des tee-shirts techniques respirants
- Un pantalon transformable en short
- Une tenue de rechange, confortable, pour l'étape
- Un short déperlant et respirant, ou un bermuda short (par respect pour la culture locale, nous demandons aux femmes de ne pas porter de short court)
- Une jupe longue (style portefeuille ou pagne) pour les femmes, en cas d'invitation dans un campement ou dans une maison. Les hommes, dans le même cas, porteront de préférence un pantalon plutôt qu'un short
- Un maillot de bain
- Des chaussettes en coton ou respirantes
- Une casquette ou un chèche (à acheter sur place !) pour protéger la nuque
- Une petite serviette qui sèche rapidement

### Matériel :

En hiver (juillet à septembre), il fait très froid et les températures descendent en-dessous de zéro. Prévoir des vêtements chauds ainsi qu'un sac de couchage adapté aux températures négatives (il est possible de le louer sur place pour 600 ZAR, en pré-réservant auprès de votre agent de voyage). Pour les autres périodes, prévoir :

- Un sac de couchage prévu pour une utilisation entre 5 à 10 °C
- Une paire de lunettes de soleil à forte protection
- Une gourde (1,5 l si possible), idéalement munie d'une enveloppe en toile pour optimiser son isolation
- Un petit couteau de poche multi-usages (à mettre dans les bagages en soute)
- Un nécessaire de toilette peu encombrant, du savon biodégradable
- De la crème solaire à fort indice de protection (lèvres et peau)
- Une lampe frontale avec piles et ampoules de rechange
- 2 grands sacs poubelles pour protéger vos affaires du sable
- Un antibactérien pour les mains (l'eau étant rare, elle est réservée aux boissons et à la cuisine. Une toilette sommaire peut être effectuée aux points d'eau rencontrés sur le circuit)
- Si vous emmenez un appareil photo, prévoyez impérativement une housse hermétique pour le protéger du sable

### Pharmacie :

- Des pastilles purifiantes pour l'eau de boisson
- Un collyre
- Un antidiarrhéique
- Un désinfectant externe (alcool à 90°)
- Une crème anti-inflammatoire
- Des pansements
- Une bande de type "Elastoplast"
- Du paracétamol
- Une crème anti-moustiques adaptée au climat tropical



## ACTIVITÉS OPTIONNELLES AU CAP

Pendant votre circuit, plusieurs activités ou excursions peuvent vous être proposées. Veuillez noter que ces activités sont optionnelles. Elles sont organisées par des opérateurs extérieurs. Certaines de ces activités, notamment celles à sensations réalisées en plein air, peuvent présenter des risques. N'y participez que si vous vous sentez physiquement apte. En outre, vérifiez que votre assurance voyage couvre ces différentes activités.

Une fois sur place, une description détaillée de chaque activité vous sera faite avant toute réservation.

**Des activités et excursions optionnelles vous seront proposées au Cap** (prix à partir de, donnés à titre indicatif), à réserver et à régler sur place, sauf Robben Island (à réserver à l'avance en ligne).

**Two Oceans Aquarium** = à partir de ZAR 210 par personne.

**Robben Island traversée en Ferry** = (3h30) à partir de ZAR 600 par personne

Le départ se fait du Victoria et Albert Waterfront en bateau, puis la visite se poursuit sur l'île en bus jusqu'à la prison. Les guides sont d'anciens prisonniers politiques au savoir impressionnant. Le tour inclut le cimetière aux lépreux, la carrière de calcaire, la prison de haute sécurité où des milliers de sud-africains luttant pour la liberté furent incarcérés et bien-sûr la cellule de Nelson Mandela. **(Réservation à l'avance obligatoire sur [www.robben-island.org.za](http://www.robben-island.org.za))**

**Tour du Cap (demi-journée)** = à partir de ZAR 730 par personne

Le tour commence par l'ascension de la Montagne de la Table si la météo le permet (prix du téléphérique à votre charge, +/- 220 R p/p). Il se poursuit le long des magnifiques plages de Camps Bay, Clifton et Sea Point. Après avoir dépassé le Cape Town Stadium et le V&A Waterfront, le bus se dirige vers le centre-ville. Visite du Greenmarket Square (marché aux puces du Cap), suivie d'une promenade dans les jardins de la Compagnie des Indes (Company Garden). Le bus vous permettra ensuite de découvrir le siège du parlement (house of parliament), la mairie (City Hall), le fort de Bonne-Espérance et le Comptoir aux esclaves (slave lodge), avant de rejoindre le pittoresque Bo Kaap, quartier Malais chargé d'histoire, aux maisons colorées et aux rues pavées. Découvrez diamants et tanzanite à la bijouterie de renommée internationale Jewel Africa.

**Township Tour (demi-journée)** = à partir de ZAR 870 par personne

L'excursion offre un face à face avec les diverses populations des townships. Soyez les témoins d'une vie quotidienne difficile dans un environnement hostile, où vous pourrez entendre quelques-unes des 11 langues officielles d'Afrique du sud. Le tour du District Six comprend 3 mosquées et 5 églises. Cette excursion dans les "Cape Flat", à l'est de la ville, se poursuit par une visite de Langa, le plus vieux township du Cap. Ici, vous pourrez apprécier un marché local et un centre d'artisanat. Nous tenterons d'y approcher son insaisissable guérisseur traditionnel... sans garantie ! Vous traverserez également Bonteheuwel, Nyanga, Crossroad, Khayelitscha, où vivent plusieurs millions de personnes.

**Route des vins (journée entière)** = à partir de ZAR 1550 par personne

Départ tous les jours vers 8 h et retour vers 18 h.

Sur la route de Paarl, le tour s'arrête pour une première dégustation de vin accompagné de fromage dans les celliers de Anura Wine Estate, puis dans les vignes de Franschoek. Un arrêt photo sera fait devant la prison de Groot Drakenstein, d'où Nelson Mandela fut libéré en février 1990. Le déjeuner est à votre charge. Le tour reprend direction Stellenbosch où, si le temps le permet, une 3<sup>e</sup> dégustation sera au programme.

**Route des vins et observation des baleines (journée entière)** = à partir de ZAR 1550 par personne

Uniquement les mercredis, vendredis et dimanches, de juillet à novembre. Départ vers 8 h et retour vers 18 h.

Vous serez conduit à Hermanus, le long des falaises de Walker bay, pour y guetter les baleines. Il est possible d'embarquer à bord d'un bateau pour mieux les observer (en supplément, moyennant +/- 600 ZAR et en fonction des conditions météorologiques). Le tour se poursuit à Hemel-en-Aarde Valley (littéralement "le paradis sur terre" en Afrikan), jusqu'aux vignes de Bouchard Finalsyon Wine Estate pour des dégustations de vin. Le retour se fait le long des splendides plages de sable blanc de False Bay, en passant par le col de Sir Lowry.



# ACTIVITÉS OPTIONNELLES AUX CHUTES VICTORIA ET BOTSWANA

Pendant votre circuit, plusieurs activités ou excursions peuvent vous être proposées. Veuillez noter que ces activités sont optionnelles. Elles sont organisées par des opérateurs extérieurs. Certaines de ces activités, notamment celles à sensations et en plein air, peuvent présenter des risques. N'y participez que si vous vous sentez physiquement apte. En outre, vérifiez que votre assurance voyage couvre bien ces différentes activités.

Une fois sur place, une description détaillée de chaque activité vous sera faite avant toute réservation.

**Des activités et excursions optionnelles vous seront proposées aux Chutes Victoria et Botswana** (prix à partir de, donnés à titre indicatif), à réserver et à régler sur place.

**Pass Aventure** : à partir de 343 \$US par personne (les frais d'entrée au parc varient selon les activités choisies dans le pass)

Choix de deux activités parmi celles proposées ci-dessous + la croisière au coucher de soleil !

- White water Rafting
- Safari "big 5" de nuit + dîner
- Canoé sur le Zambèze
- Demi-journée "Câblée" - Pass toute tyrolienne et pendulaire
- Promenade à dos de cheval

## Détail des activités :

**Tour guidé aux chutes** = à partir de 25 \$US par personne + frais d'entrée sur le site (50 \$US).

**Safari "Big 5" de nuit avec dîner** = à partir de 130 \$US par personne

Safari en fin de journée dans la réserve privée Stanley et Livingstone, avec boissons pendant le safari et dîner buffet dans le bush.

**White water rafting** = à partir de 132 \$US par personne + frais d'entrée (10 \$US).

L'Union Britannique de Canoë classe les rapides du Zambèze en "niveau de difficulté 5", le grade 6 étant commercialement inexploitable.

- Saison basse

Dates : 10 août - 25 décembre

Rapides : n°1 à 19

Déjeuner : servi en haut de la gorge au rapide n°19

Durée : De 07 h 30 à 14 h 30 (7h)

- Saison haute

Dates : 25 décembre - 10 août

Rapide : n°11 à 23

Déjeuner : servi en haut de la gorge au rapide n°23

Durée : de 7 h 30 à 14 h 00 (6h30)

## Tyrolienne, pendulaire et saut à l'élastique

**Saut à l'élastique** = à partir de 56 \$US par personne + 3 \$US de frais d'entrée

Jetez-vous au-dessus du tumultueux Zambèze, face au vide et à l'horizontal, pour ne rien manquer du spectacle.

**Tyrolienne** = à partir de 88 \$US par personne + 3 \$US de frais d'entrée

Prêt pour une traversée de 425 m au-dessus des gorges, à une vitesse de 106 km /h, suspendu à 120 m de hauteur ? Une expérience à couper le souffle !

**Pendulaire swing** = à partir de 110 \$US par personne + 3 \$US de frais d'entrée

Imaginez-vous suspendu au bout d'une corde de 95 m de long, après une chute libre de 70 m avant de se balancer : frissons garantis ! (120<sup>m</sup> de hauteur)

**Parcours accrobranche (2h/2h30)** = à partir de 67 \$US par personne + 3 \$US de frais d'entrée

9 tyroliennes de longueur différente (de 40 à 85 mètres) et un pont suspendu.

## Croisières sur le fleuve

**Croisière coucher de soleil** = à partir de 52 \$US par personne + 10 \$US de frais d'entrée au parc

Vous aurez la possibilité d'observer la faune du Zambèze avec ses hippos, ses crocodiles et ses éléphants, sans oublier de nombreuses espèces d'oiseaux. Croisière très populaire incluant un léger snack, accompagné d'une boisson.



**Ra-ikane, croisière de luxe au soleil couchant** = à partir de 82 \$US par personne + 10 \$US de frais d'entrée au parc  
En petit comité (pas plus de 16 personnes), avec buffet et bar.

## ACTIVITÉS OPTIONNELLES EN NAMIBIE (SWAKOPMUND)

Pendant votre circuit, plusieurs activités ou excursions peuvent vous être proposées. Veuillez noter que ces activités sont optionnelles. Elles sont organisées par des opérateurs extérieurs. Certaines de ces activités, notamment celles à sensations et en plein air, peuvent présenter des risques. N'y participez que si vous vous sentez physiquement apte. En outre, pensez à vérifier que votre assurance voyage couvre ces différentes activités.

Une fois sur place, une description détaillée de chaque activité vous sera faite avant toute réservation.

**Des activités et excursions optionnelles vous seront proposées en Namibie à Swakopmund** (prix à partir de, donnés à titre indicatif), à réserver et à régler sur place

**Visite du Township (3h)** à partir de 750 NAD par personne

Cette visite vous donne l'opportunité de découvrir la vie des habitants du township (natifs de différentes tribus, dont les Hereros et les Namas). Le tour comprend une promenade à pied jusqu'à un jardin d'enfants, et une dégustation au sein d'un "Shebeen" (restaurant populaire) pour apprécier la nourriture locale, avec possibilité de goûter des vers de mopane.

**Croisière observation des dauphins (3h)** à partir de 1250 NAD par personne

Au cours de la traversée, vous pourrez admirer les dauphins jouer dans le sillage du bateau et aurez le plaisir de nourrir quelques otaries à fourrures, qui vous remercieront peut-être en montant sur le bateau ! Avec de la chance, les poissons lune (mola mola) et les tortues luth seront également au rendez-vous. En saison, les gros mammifères marins tels que les baleines franches australes ou les baleines à bosses, et plus rarement des orques, peuvent être aperçus.

Un léger déjeuner sous forme de buffet vous sera servi à bord, accompagné d'un verre de champagne et d'huîtres fraîches.



## Afrique du Sud

# FORMALITÉS & SANTÉ

### FORMALITÉS ADMINISTRATIVES\*

- **Passeport valide plus de 30 jours** après la date de sortie du territoire sud-africain. Le passeport doit impérativement comporter deux pages vierges. Un permis de séjour de 90 jours sera délivré à la frontière et à l'entrée sur le territoire sud-africain.
- Pour un séjour inférieur à 90 jours, le visa n'est pas exigé.
- Il est recommandé de disposer d'un contrat d'assistance ou d'une assurance permettant de couvrir tous les frais médicaux et de rapatriement sanitaire.
- Les **mineurs** voyageant seuls, ou avec une personne ne disposant pas de l'autorité parentale, doivent voyager avec leur propre passeport. Le passeport doit être valide plus de quatre mois à partir de la date du voyage et comporter au moins deux pages vierges. De plus, ils doivent fournir les documents suivants : une copie de leur certificat de naissance, une lettre d'autorisation parentale, une copie des passeports des parents, le contact des parents ou tuteurs, un courrier de la personne accueillant l'enfant mentionnant son adresse et son contact, ainsi qu'une copie de la pièce d'identité de la personne accueillant l'enfant.
- Nous vous recommandons de vous munir d'une copie papier recto-verso de vos certificats et formulaires ou de numériser ceux-ci sur votre propre adresse électronique.

### Formalités douanières sur les appareils électroniques

- Il est conseillé aux voyageurs arrivant en Afrique du Sud de déclarer leur équipement électronique, y compris leurs appareils photo et ordinateurs portables, même s'ils ont l'intention de quitter l'Afrique du Sud en possession de ces articles.
- Bien que les agents des douanes n'appliquent pas toujours cette règle aux voyageurs équipés d'appareils électroniques personnels standards, il est préférable de s'y conformer, afin d'éviter de mauvaises surprises ou de potentiels retards de traitement. Il n'existe actuellement aucun seuil de valeur spécifique pour déclarer les équipements électroniques.
- Processus de déclaration :
- Système de déclaration en ligne : <https://www.sars.gov.za/travellerdeclaration/>.
- Déclaration manuelle : remplissez la carte de voyageur physique (formulaire TC01) à votre arrivée à la douane.
- Retour chez soi : au départ de l'Afrique du Sud, les voyageurs ne sont pas tenus de déclarer à nouveau le même matériel si celui-ci a été déclaré à l'arrivée et qu'un justificatif (confirmation en ligne ou formulaire TC01 tamponné) a été conservé.
- Dépôts en espèces remboursables ou droits d'importation sur les marchandises : vous devrez peut-être payer des dépôts en espèces remboursables ou des droits d'importation sur certaines marchandises importées temporairement en Afrique du Sud. Les remboursements sont effectués une fois qu'il est démontré que ces marchandises ont bien quitté le pays.

### FORMALITÉS SANITAIRES

#### Vaccination obligatoire :

- Vaccin contre la **fièvre jaune obligatoire** pour les voyageurs en provenance d'une région infectée ou ayant transité via des régions infectées.

#### Vaccination et/ou traitements conseillés :

- Mise à jour DTP+ROR.
- Traitement antipaludéen (classification groupe 3) conseillé pour les visites des parcs.
- Répulsif anti-moustiques.

### FORMALITÉS COVID

Depuis le 23 juin, les autorités sud-africaines ne demandent plus de preuve de vaccination ou de test PCR pour entrer en Afrique du Sud.

\*Toutes ces informations, valables pour les ressortissants français, sont données à titre indicatif. Elles peuvent évoluer sans préavis et concernent exclusivement les vols directs de/vers la France. En cas de transit, certains pays peuvent exiger des formalités supplémentaires. Si votre voyage inclut plusieurs destinations, merci de vous référer aux formalités en vigueur pour chacune d'entre elles. Compte tenu de l'évolution rapide de la situation administrative et sanitaire dans certains pays, nous vous recommandons de consulter le site du ministère des Affaires étrangères jusqu'au jour de votre départ.



## INFORMATION PAYS

### Climat

L'Afrique du Sud étant située dans l'hémisphère sud, les saisons sont inversées : c'est l'été de novembre à mars (Noël se fête donc au moment le plus chaud de l'année !), l'automne en avril et mai, l'hiver, de juin à août, et le printemps en septembre et octobre. Le pays bénéficie d'un climat subtropical tempéré par l'altitude, sauf dans le centre et au nord-ouest, où il peut faire très chaud. La côte, au sud, jouit d'un climat de type méditerranéen.

### Monnaie et pourboire

L'unité monétaire sud-africaine est le rand (ZAR). Pour connaître le taux de change actuel, consultez le site : [www.xe.com](http://www.xe.com).

Vous pourrez échanger vos euros dans la majeure partie du pays. Au Zimbabwe, il est préférable de se munir de dollars. Les cartes de crédit de type Visa ou MasterCard sont acceptées partout en Afrique du Sud. Dans les aéroports internationaux, les guichets sont ouverts 7 jours sur 7, jusqu'à l'arrivée du dernier long courrier. Des distributeurs de billets sont aussi disponibles dans cette zone et dans le centre des grandes agglomérations.

Les pourboires, employés en signe de remerciement, ne sont pas obligatoires mais sont toujours appréciés. Lorsque le service vous apporte satisfaction, il est d'usage de laisser un pourboire aux guides, accompagnateurs et chauffeurs (prévoyez environ 3 à 5 € par jour et par personne). Les repas libres des jours 2,4 et 5 ne sont pas inclus ; comptez environ 20 € par repas.

Le prix moyen d'un menu à trois plats est d'environ 25 €.

Une bouteille de vin coûte de 12 à 20 €.

Une tasse de café coûte environ 3 €.

### Voltage

220V alternatif, 50 HZ : vous aurez besoin de vous munir d'un adaptateur avec trois fiches rondes.

### Histoire et politique

Il y a plus de 20 ans, l'Afrique du Sud était connue comme un régime "d'apartheid". Aujourd'hui, elle a tourné le dos à des siècles de haine raciale et cette démarche de réconciliation est considérée comme un "miracle" social qui a inspiré des initiatives semblables dans d'autres régions du monde (Irlande, Rwanda). Le système post-apartheid consiste en un gouvernement multiracial. Le pays est d'ailleurs connu comme la "nation arc-en-ciel", une expression créée par le prix Nobel de la paix, Monseigneur Desmond Tutu.

### Économie

L'Afrique du Sud est un géant à l'échelle du continent africain, puisque le pays représente environ 25 % du PIB de l'Afrique, 40 % de son industrie et 50 % de son parc automobile. Ses ressources minières (charbon, uranium, fer, gaz naturel, etc.) constituent l'un des piliers de son économie. L'Afrique du Sud est, entre autres, le premier producteur d'or mondial et le 5<sup>e</sup> producteur de diamants. Elle approvisionne l'Europe, les États-Unis et le Japon.

L'exportation de produits alimentaires est un second pilier économique, l'Afrique du Sud se plaçant au 3<sup>e</sup> rang mondial pour ses exportations de fruits et au 6<sup>e</sup> pour le maïs. Enfin, les activités touristiques se sont nettement développées et placent le pays au 2<sup>e</sup> rang derrière la Tunisie à l'échelle du continent africain.

### Population

La diversité de sa population et de ses cultures valent à l'Afrique du Sud d'être décrite comme un monde en un seul pays. Elle compte en effet 76 % de Noirs, 11 % de Blancs, 9 % de Métis, 3% d'Asiatiques et 1 % d'autres groupes. Près de 80 % de la population sud-africaine est de foi chrétienne. Parmi les autres groupes religieux, on retrouve les hindous, les musulmans et les juifs. Seule une minorité de la population sud-africaine n'appartient à aucune des principales religions, mais se considère comme traditionaliste ou comme n'ayant aucune attache religieuse particulière. La liberté de religion est garantie par la Constitution et la politique officielle consiste à ne pas interférer dans les pratiques religieuses.

### Langue

L'Afrique du Sud compte 11 langues officielles dont l'anglais, l'afrikaans (dérivation du hollandais) et le zoulou. L'anglais est la langue de communication courante. L'afrikaans est également très pratiqué et figure sur les panneaux de signalisation.



## BOUCLER SA VALISE

### Bagages

Prévoyez de préférence un sac ou une valise n'excédant pas 20 kg, ainsi qu'un sac à dos pour vos effets personnels de la journée.

### Chaussures

Emportez une paire de baskets confortables ou de chaussures de marche légères.

### Vêtements

Malgré quelques écarts de température selon les régions, le climat sud-africain est en général clément toute l'année. Prévoyez par conséquent des vêtements légers (coton), une laine pour les safaris matinaux ainsi qu'un vêtement de pluie. Une tenue correcte est souhaitable dans tous les lieux publics. Durant l'été, de mi-octobre à mi-février car les saisons sont inversées, les températures peuvent atteindre 38 °C.

### Matériel

- Une paire de lunettes de soleil.
- De la crème de protection contre le soleil et les insectes (les moustiques en particulier).
- Une casquette ou un chapeau.
- Une petite pharmacie personnelle.
- Si vous partez en brousse de très bonne heure le matin ou tard le soir, gardez à portée de main un pull, une veste ou un blouson car il peut faire très frais à ces heures de la journée.
- Un anti-moustiques.
- Le soir, évitez les parfums et couvrez idéalement vos jambes et vos bras.
- Des pansements.
- Une paire de jumelles.



## POUR EN SAVOIR PLUS

### La vie en groupe

Pour faciliter les échanges et la convivialité, nous limitons la taille de nos groupes à 35 participants, et parfois moins. Néanmoins, vous allez vivre plusieurs jours en communauté et certaines concessions sont indispensables à la cohésion du groupe. Nos équipes s'occupent de tout, ainsi vous ne serez pas contraints d'effectuer les tâches collectives. Votre aide sera toutefois appréciée et contribuera à renforcer vos liens avec vos accompagnateurs et vos guides. Il est également nécessaire d'être ponctuel aux rendez-vous donnés par votre accompagnateur ou guide. Les retards peuvent en effet remettre en cause l'organisation des visites prévues.

### Votre environnement

Les itinéraires que vous allez parcourir ont été choisis pour leur beauté, leur authenticité ou leur originalité. Quelques principes permettront à d'autres voyageurs d'apprécier ces mêmes paysages dans les meilleures conditions. Ainsi, l'eau est un bien précieux dans de nombreux pays, désertiques ou non : ne la souillez pas ! Pour ce faire, prévoyez toujours des savons et shampoings biodégradables. Les animaux que vous pouvez rencontrer dans la nature y sont chez eux : ne les dérangez pas et faites-vous discrets. Enfin, certains sites ou parcs naturels sont protégés et imposent un règlement qu'il est important de respecter. En bref : ne laissez aucune trace derrière vous, ramassez vos déchets et suivez les conseils de votre guide !

### Vos rencontres

Sur votre route, vous aurez souvent l'occasion de rencontrer les populations locales. Où que vous soyez, sachez faire preuve de discrétion et d'humilité. La multiplicité des cultures et des traditions fait que certaines attitudes sont différemment perçues selon les pays. Pour ne pas commettre d'impair, prenez le temps de comprendre les personnes que vous rencontrez et de créer avec elles des liens privilégiés. Là encore, les conseils de votre guide seront précieux ! Il connaît mieux que quiconque les comportements à éviter ou à adopter. À titre d'exemple, il convient de demander sa permission à toute personne que vous souhaitez prendre en photo. Établir un contact préalable est le meilleur moyen qu'elle réponde favorablement. De même, ne distribuez pas des cadeaux à tout-va. Cela peut en effet inciter les enfants à mendier. Afin d'éviter ce genre de dérive, mieux vaut s'en remettre aux structures locales compétentes (pour faire un don à l'école, à l'hôpital, aux autorités locales, etc.). Enfin, veillez à ne pas porter de tenue trop légère (short court, décolleté, etc.) et à éviter les comportements exubérants.

### Sécurité

Comme dans tout voyage, évitez d'emporter des objets de valeur ou dont la perte serait source d'ennuis, et pensez à assurer votre matériel vidéo et photo.

Emportez également une photocopie de vos papiers d'identité.

Ne donnez pas l'impression de porter des objets de valeur en exhibant des t-shirts aux marques ou logos ostensibles, qui pourraient vous faire paraître aussi riche que si vous portiez des bijoux.

Gardez aussi un peu de monnaie sous la main, indépendamment du reste de vos économies, pour éviter d'avoir à sortir une grosse somme à chacun de vos achats.

Plus généralement, suivez attentivement les conseils de vos guides locaux et accompagnateurs et ne laissez jamais vos objets de valeur (argent, passeport, billets d'avion) visibles dans le véhicule ou au restaurant. Chaque fois que cela est possible, mettez-les plutôt dans le coffre-fort de l'hôtel ou votre bagage fermé à clé.

## LE SAFARI

Durant votre circuit, vous vivrez en parfaite osmose avec la nature. Dans les réserves et les parcs nationaux, les animaux sont généralement habitués aux véhicules et peuvent paraître dociles, mais ils n'en restent pas moins des animaux sauvages. Vous ne devez en aucun cas sortir de votre véhicule, sauf si votre guide vous invite à le faire. Suivez impérativement les conseils de ce dernier.

Même si les animaux sont habitués aux véhicules, le silence, lors de leur observation, est de rigueur afin de ne pas les effrayer.

Ne laissez pas apparaître vos bras ou vos mains ; vous ne voyez peut-être pas toujours les animaux mais eux vous observent.

La faune n'est pas visible en permanence et la vue d'un lion ou d'un léopard est parfois rare, leur territoire pouvant couvrir une superficie de 20 à 200 km<sup>2</sup>. Réussir un safari, c'est aussi avoir beaucoup de chance ! Les chauffeurs-guides communiquent par radio afin de repérer les animaux, ce qui facilite leur localisation. Notez enfin qu'il est strictement interdit de nourrir les animaux dans les parcs et réserves.







## Botswana

# FORMALITÉS & SANTÉ

### FORMALITÉS ADMINISTRATIVES\*

- **Passeport valide plus de 6 mois** après l'entrée sur le territoire.
- Pour un séjour inférieur à 90 jours, le visa n'est pas exigé.
- Une autorisation de séjour dont la validité ne peut excéder trois mois est délivrée aux postes-frontières, sans paiement de droits.
- Il est recommandé de disposer d'un contrat d'assistance ou d'une assurance permettant de couvrir tous les frais médicaux et de rapatriement sanitaire. Les voyageurs qui se rendent dans des régions reculées du Botswana doivent **souscrire une assurance médicale** couvrant le traitement des maladies graves, les accidents et les évacuations médicales.

- Toute personne voyageant au Botswana avec un **enfant mineur** doit être en mesure de fournir une **copie intégrale et certifiée du certificat de naissance de l'enfant ou un acte de naissance plurilingue, en plus de son passeport en cours de validité**. Si l'enfant voyage avec un seul de ses parents, celui-ci devra présenter une autorisation de voyage signée par le parent absent.

Ces documents vous seront demandés à l'entrée comme à la sortie du territoire.

Cette mesure s'applique en tout point frontalier sur le territoire, y compris aux frontières terrestres.

**Attention !** Les mineurs doivent impérativement disposer d'un passeport comportant au moins 6 pages vierges.

- Nous vous recommandons de vous munir d'une copie papier recto-verso de vos certificats et formulaires, ou de numériser ceux-ci sur votre propre adresse électronique.

### FORMALITÉS SANITAIRES

#### Vaccination obligatoire :

- Vaccination contre la fièvre jaune obligatoire pour tout voyageur en provenance d'un pays où sévit la fièvre jaune à l'état endémique. Elle est conseillée à tous les autres voyageurs.

#### Vaccination et/ou traitements conseillés :

- Vaccinations habituelles à jour (DTP et ROR).
- Anti-moustique recommandé.

### FORMALITÉS COVID

Depuis le 28 septembre 2022, le Botswana a levé l'ensemble des restrictions de voyage liées au Covid-19. Il n'est plus nécessaire de présenter de certificat de vaccination européen ou d'effectuer un test de dépistage pour les voyageurs non-vaccinés.

\*Toutes ces informations, valables pour les ressortissants français, sont données à titre indicatif. Elles peuvent évoluer sans préavis et concernent exclusivement les vols directs de/vers la France. En cas de transit, certains pays peuvent exiger des formalités supplémentaires. Si votre voyage inclut plusieurs destinations, merci de vous référer aux formalités en vigueur pour chacune d'entre elles. Compte tenu de l'évolution rapide de la situation administrative et sanitaire dans certains pays, nous vous recommandons de consulter le site du ministère des Affaires étrangères jusqu'au jour de votre départ.



## INFORMATIONS PAYS

### **Climat**

Le Botswana a deux saisons principales :

- la saison sèche, de juin à août, avec des journées ensoleillées et agréables mais des nuits froides (notamment dans le désert, où il gèle régulièrement) ;
- la saison des pluies, de novembre à mars, avec des pluies parfois abondantes, notamment dans le nord du pays, et des journées très chaudes. Même dans le désert, cette saison apporte des averses régulières, si précieuses que la pula (la pluie) a donné son nom à la monnaie nationale.

Les saisons intermédiaires, avril/mai et septembre/octobre, sont agréables et tempérées, avec parfois quelques averses.

### **Électricité**

Pour les lodges et hôtels, prévoir un adaptateur pour prises anglaises (220 volts).

### **Langue**

Langue officielle du Botswana, l'anglais est employé pour l'enseignement. Le setswana (idiome bantou), langue nationale, est compris par plus de 90 % de la population.



## BOUCLER SA VALISE

### Bagages

Optez de préférence pour un sac de voyage à ouverture latérale (évitez les valises), n'excédant pas 15 kg (particulièrement pour les vols intérieurs). Emmenez également un petit sac à dos pour les effets qui vous seront utiles dans la journée (veste, crème solaire, etc.).

### Chaussures

Vous pourrez emporter :

- une paire de chaussures de randonnée basse (ne craignant pas l'eau).
- une paire de sandales de marche, ou des chaussures confortables pour le soir.

### Vêtements

Remplissez votre sac avec :

- des chemises légères à manches longues.
- des tee-shirts.
- un pantalon transformable en short.
- une tenue de rechange, confortable, pour l'étape.
- un short ou un bermuda-short (par respect de la culture locale, nous demandons aux femmes de ne pas choisir de short court).
- un maillot de bain.
- des chaussettes en coton ou respirantes.
- une casquette pour protéger la nuque.
- une petite serviette qui sèche rapidement.

En cas d'invitation dans un campement ou une maison, les femmes opteront de préférence pour une jupe longue, de style portefeuille ou pagne, tandis que les hommes préféreront le pantalon (pantalon en toile ou jeans) au short.

### Matériel

Pensez également à emporter :

- une paire de lunettes de soleil à forte protection.
- un nécessaire de toilette peu encombrant.
- de la crème solaire à fort indice de protection.
- un chapeau ou une casquette.
- une gourde.

### Pharmacie

Celle-ci devra contenir :

- des pastilles purifiantes pour l'eau de boisson.
- un collyre.
- un antidiarrhéique.
- un désinfectant externe (alcool à 90°).
- une crème anti-inflammatoire.
- des pansements.
- une bande de type "Elastoplast".
- du paracétamol.
- une crème anti-moustiques adaptée au climat tropical.



## VOYAGE ET PARTAGE

### La vie en groupe

Pour faciliter les échanges et la convivialité, nous limitons la taille de nos groupes à 15 participants, et parfois moins. Néanmoins, vous allez vivre plusieurs jours en communauté et certaines concessions sont indispensables à la cohésion du groupe. Il est notamment nécessaire d'être ponctuel aux rendez-vous donnés par votre accompagnateur ou guide. Les retards peuvent en effet remettre en cause l'organisation des visites prévues et pénaliser injustement le reste des participants.

### Votre environnement

Les itinéraires que vous allez parcourir ont été choisis pour leur beauté, leur authenticité ou leur originalité. Quelques principes permettront à d'autres voyageurs d'apprécier ces mêmes paysages dans les meilleures conditions. Ainsi, l'eau est un bien précieux dans de nombreux pays, désertiques ou non : ne la souillez pas ! Pour ce faire, prévoyez toujours des savons et shampoings biodégradables. Les animaux que vous pouvez rencontrer dans la nature y sont chez eux : ne les dérangez pas et faites-vous discrets. Enfin, certains sites ou parcs naturels sont protégés et imposent un règlement qu'il est important de respecter. En bref : ne laissez aucune trace derrière vous, ramassez vos déchets et suivez les conseils de votre guide !

Si malgré toutes les attentions que nous portons à l'environnement, vous constatez une négligence quelconque, nous vous demandons d'en faire part à votre agence.

### Vos rencontres

Sur votre route, vous aurez souvent l'occasion de rencontrer les populations locales. Où que vous soyez, sachez faire preuve de discrétion et d'humilité. La multiplicité des cultures et des traditions fait que certaines attitudes sont différemment perçues selon les pays. Pour ne pas commettre d'impair, prenez le temps de comprendre les personnes que vous rencontrez et de créer avec elles des liens privilégiés. Là encore, les conseils de votre guide seront précieux ! Il connaît mieux que quiconque les comportements à éviter ou à adopter. À titre d'exemple, il convient de demander sa permission à toute personne que vous souhaitez prendre en photo. Établir un contact préalable est le meilleur moyen qu'elle réponde favorablement. De même, ne distribuez pas des cadeaux à tout-va. Cela peut en effet inciter les enfants à mendier. Afin d'éviter ce genre de dérive, mieux vaut s'en remettre aux structures locales compétentes (pour faire un don à l'école, à l'hôpital, aux autorités locales, etc.). Enfin, veillez à ne pas porter de tenue trop légère (short court, décolleté, etc.) et à éviter les comportements exubérants.

## RECOMMANDATIONS

Comme dans tout voyage, évitez d'emporter avec vous des objets de valeur ou dont la perte serait une source d'ennuis. Pensez également à assurer votre matériel photo et vidéo avant votre départ, et à prendre avec vous une photocopie de vos papiers d'identité que vous conserverez séparément des originaux.

Sur place, ne donnez pas l'impression de porter des objets de valeur en exhibant des t-shirts aux marques ou logos ostensibles, qui pourraient vous faire paraître aussi riche que si vous portiez des bijoux. Gardez aussi un peu de monnaie sous la main, indépendamment du reste de vos économies, pour éviter d'avoir à sortir une grosse somme à chacun de vos achats. Plus généralement, suivez attentivement les conseils de vos guides locaux et accompagnateurs et ne laissez jamais vos objets de valeur (argent, passeport, billets d'avion) visibles dans le bus, à l'hôtel ou au restaurant. Chaque fois que cela est possible, mettez-les plutôt dans le coffre-fort de l'hôtel.

## ANIMAUX SAUVAGES

- Même si les animaux sont habitués aux véhicules, le silence, lors de leur observation, est de rigueur afin de ne pas les effrayer.
- Ne laissez pas apparaître vos bras ou vos mains ; vous ne voyez peut-être pas toujours les animaux mais eux vous observent.
- La faune n'est pas toujours visible et il est parfois rare de voir un lion ou un léopard, le territoire de ces félins pouvant couvrir une superficie de 20 à 200 km<sup>2</sup>.
- Les chauffeurs-guides communiquent par radio afin de localiser les animaux, ce qui aide à déterminer leur position.
- Durant votre circuit, vous vivrez en parfaite osmose avec la nature. Dans les réserves et les parcs nationaux, les animaux sont généralement habitués aux véhicules et peuvent paraître dociles, mais ils n'en restent pas moins des animaux sauvages. Suivez toujours les conseils de votre guide.
- Il est strictement interdit de nourrir les animaux. Toute infraction dans les parcs et réserves se traduira par le paiement d'une forte amende, suivi d'une expulsion du pays par les autorités.





## Namibie

# FORMALITÉS ET SANTÉ

### FORMALITÉS ADMINISTRATIVES\*

- **Passeport valide 6 mois après la date de retour.**
- **ATTENTION** : votre passeport doit disposer d'au moins 3 pages vierges, dont 2 qui se trouvent côte à côte lorsque le passeport est ouvert. Les douanes du pays de départ peuvent refuser l'accès à bord du vol aux passagers dont le passeport ne remplit pas ces conditions.
- Pour un séjour inférieur à 90 jours, le visa n'est pas exigé. Un permis de séjour touristique vous sera délivré gratuitement à l'arrivée.
- Il est recommandé de disposer d'un contrat d'assistance ou d'une assurance permettant de couvrir tous les frais médicaux et de rapatriement sanitaire.
- Pensez à vous munir d'une copie de vos certificats et formulaires, ou à les numériser sur votre propre adresse électronique.

### • Formalités d'entrée et sortie des mineurs sur le territoire namibien :

- Les **mineurs** voyageant seuls, ou avec une personne ne disposant pas de l'autorité parentale, doivent avoir une autorisation de sortie de territoire.

- Les mineurs doivent en outre avoir un certificat de naissance **en anglais** lors de leur voyage.

**ATTENTION** : sans ce certificat de naissance, l'accès à l'avion et/ou l'entrée sur le territoire namibien seront refusés.

Merci de vous renseigner auprès des autorités compétentes pour vérifier que ces dispositions n'ont pas changé récemment.

De plus :

- Si un mineur voyage avec un adulte qui n'est pas son parent biologique : il lui faut une lettre de ses parents donnant le consentement au mineur de voyager avec un adulte.

- Si un mineur voyage avec un adulte autre qu'un parent juridique : il lui faut les copies des passeports ou documents d'identité de ses parents juridiques. Les coordonnées des parents juridiques doivent également être fournies.

- Si un mineur voyage avec un seul parent : il lui faut une lettre de l'autre parent donnant consentement au mineur de voyager (un certificat de décès doit être fourni si un parent est décédé).

- Si un mineur voyage seul : il lui faut une lettre de ses parents / parents juridiques l'autorisant à voyager dans le pays, une lettre contenant les coordonnées et les informations résidentielles de la personne qui recevra le passager mineur, une copie du document d'identité, du passeport valide ou du permis de la résidence permanente de la personne qui hébergera le passager mineur, ainsi que les détails du contenu des pièces d'identité des parents / parents juridiques du mineur.

### FORMALITÉS SANITAIRES

#### Vaccination obligatoire :

• Fièvre jaune avec carnet de vaccination international exigé à l'arrivée pour les voyageurs en provenance d'un pays endémique (vaccination fortement conseillée à tous les autres voyageurs).

#### Vaccination et/ou traitements conseillés :

- Vaccinations habituelles à jour (DTP et ROR).
- Anti-moustique recommandé.

### FORMALITÉS COVID

Depuis le 6 septembre 2022, la Namibie a levé l'ensemble des restrictions de voyage liées au Covid-19.

\*Toutes ces informations, valables pour les ressortissants français, sont données à titre indicatif. Elles peuvent évoluer sans préavis et concernent exclusivement les vols directs de/vers la France. En cas de transit, certains pays peuvent exiger des formalités supplémentaires. Si votre voyage inclut plusieurs destinations, merci de vous référer aux formalités en vigueur pour chacune d'entre elles. Compte tenu de l'évolution rapide de la situation administrative et sanitaire dans certains pays, nous vous recommandons de consulter le site du ministère des Affaires étrangères jusqu'au jour de votre départ.



## INFORMATIONS SUR LE PAYS

### Climat

La Namibie se situe globalement dans une zone tempérée. Le climat y est variable selon l'altitude et la proximité de l'océan. Les saisons sont inversées par rapport à l'Europe.

La Namibie présente trois types de climat : désertique (côte), subtropical (nord) et semi-aride.

De décembre à avril, c'est l'été austral mais aussi la saison des pluies. Il fait très chaud : les températures peuvent osciller entre 16 et 34 °C.

De mai à septembre, c'est l'hiver, qui correspond à la saison sèche. Les températures varient entre 4 et 22 °C.

D'octobre à décembre, c'est la saison chaude et sèche.

### Monnaie

L'unité monétaire est le dollar namibien (NAD).

Vous pourrez échanger vos euros dans la majeure partie du pays. Les cartes de crédit de type Visa ou MasterCard sont acceptées partout en Namibie. Les rands sud-africains (ZAR) sont aussi acceptés partout en Namibie, au même taux de change que le dollar namibien (pour connaître le taux de change actuel, consultez le site : [www.xe.com](http://www.xe.com)).

Pour les voyageurs souhaitant utiliser leur carte de crédit (surtout Visa et MasterCard) afin d'obtenir de l'argent liquide, des distributeurs de billets sont disponibles dans le centre-ville des grandes agglomérations (Windhoek et Swakopmund).

### Électricité

220V alternatif, 50 Hz. Vous aurez besoin de vous munir de trois fiches rondes : prévoyez un adaptateur.

### Langues

L'anglais est la langue officielle de la Namibie, où l'on parle également l'afrikaans.

## BOUCLER SA VALISE

### La valise

De préférence, prévoyez un sac souple n'excédant pas 20 kg, ainsi qu'un sac à dos pour vos effets personnels de la journée.

### Chaussures & vêtements

Emportez une paire de baskets confortables ou de chaussures de marche légères.

Malgré quelques écarts de températures suivant les régions, le climat namibien est en général clément toute l'année. Vous pourrez donc emmener des vêtements légers en coton, une laine pour le littoral et les safaris matinaux, ainsi qu'un vêtement de pluie et un coupe-vent pour la croisière. Une tenue correcte est souhaitable dans tous les lieux publics. Durant l'été (de mi-octobre à mi-février car les saisons sont inversées par rapport à la France), les températures peuvent atteindre 38 °C.

### Matériel

Pensez à glisser dans vos bagages :

- des lunettes de soleil ;
- une crème de protection contre le soleil et les insectes (les moustiques en particulier) ;
- une casquette ou un chapeau ;
- une gourde pour l'eau.

### Pharmacie

Nous vous conseillons de partir avec votre trousse personnelle comprenant :

- un produit anti-moustique ;
- une crème pour les brûlures et les piqûres d'insecte ;
- des pansements ;
- un antidiarrhéique ;
- de la crème solaire ;
- un stick à lèvres ;
- du collyre (pour la poussière).

Si vous portez des lentilles de contact, n'oubliez pas d'emporter une paire de lunettes de vue en cas d'irritation par la poussière.



## VOS RENCONTRES

Sur votre route, vous aurez souvent l'occasion de rencontrer les populations locales. Où que vous soyez, sachez faire preuve de discrétion et d'humilité. La multiplicité des cultures et des traditions fait que certaines attitudes sont différemment perçues selon les pays. Pour ne pas commettre d'impair, prenez le temps de comprendre les personnes que vous rencontrez et de créer avec elles des liens privilégiés. Là encore, les conseils de votre guide seront précieux ! Il connaît mieux que quiconque les comportements à éviter ou à adopter. À titre d'exemple, il convient de demander sa permission à toute personne que vous souhaitez prendre en photo. Établir un contact préalable est le meilleur moyen qu'elle réponde favorablement. De même, ne distribuez pas des cadeaux à tout-va. Cela peut en effet inciter les enfants à mendier. Afin d'éviter ce genre de dérive, mieux vaut s'en remettre aux structures locales compétentes (pour faire un don à l'école, à l'hôpital, au chef du village, etc.). Enfin, veillez à ne pas porter de tenue trop légère (short court, décolleté, etc.) et à éviter les comportements exubérants.

## LES SAFARIS

Durant vos safaris en bus ou en véhicule tout-terrain, les animaux croisés vous paraîtront peut-être inoffensifs mais ils demeurent avant tout des animaux sauvages. Vous ne devez quitter votre véhicule sous aucun prétexte, à moins que votre ranger ou votre accompagnateur vous y autorise. Vous ne verrez pas toujours les animaux, mais gardez à l'esprit qu'eux vous observent. La main de l'homme ne doit en aucun cas interférer avec le processus de la nature, il est donc strictement interdit de nourrir les animaux. Même si les animaux sont habitués aux véhicules, le silence lors de leur observation est de rigueur afin de ne pas les effrayer. Pensez également à couper les "bip" et autres sons de vos appareils photos. Aussi, il est parfois rare de voir un lion ou un léopard dès votre première sortie, le territoire de ces félins pouvant couvrir une superficie de 20 à 200 km<sup>2</sup>. Réussir un safari, c'est aussi avoir beaucoup de chance !



## SOUVENIRS

L'artisanat est très présent en Namibie : des statues en bois fabriquées par les sculpteurs kavangos (à Okahandja), des œufs d'autruche, peints ou utilisés comme ornements pour les colliers et autres bijoux, la maroquinerie, qui utilise des peaux d'animaux d'élevage mais aussi sauvages, des pierres semi-précieuses, brutes ou taillées (quartz rose, améthyste, malachite, jaspe...), des vanneries... N'hésitez pas à marchander !

Il convient de ne pas faire l'acquisition de souvenirs non autorisés par la Convention de Washington sur le commerce international des espèces de faune et de flore sauvages menacées d'extinction (CITES).



## RECOMMANDATIONS

Comme dans tout voyage, évitez d'emporter avec vous des objets de valeur. Assurez votre matériel vidéo et photo avant le départ. De plus :

- n'emportez jamais d'objets dont la perte serait une source d'ennuis ;
- munissez-vous d'une photocopie de vos papiers d'identité ;
- ne donnez pas l'impression de porter des objets de valeur en exhibant des t-shirts aux marques ostensibles, qui pourraient vous faire paraître aussi riche que si vous portiez des bijoux ;
- gardez un peu de monnaie sous la main, indépendamment de vos économies, afin de ne pas avoir à sortir une grosse somme d'argent à chacun de vos achats ;
- suivez attentivement les conseils de vos guides locaux et accompagnateurs ;
- ne laissez jamais vos objets de valeur (argent, passeport, billets d'avions) dans votre chambre, votre bus ou au restaurant. Chaque fois que cela est possible, déposez-les plutôt dans le coffre de l'hôtel ou dans votre valise fermée à clé. Observez les règles élémentaires de prudence. Nouvelles Frontières et son prestataire ne sauraient être tenus pour responsables des conséquences d'éventuels vols ou pertes.



## Zimbabwe

# FORMALITÉS & SANTÉ

### FORMALITÉS ADMINISTRATIVES\*

- **Passeport valide 6 mois après la date de retour.**
- **Visa obligatoire.** Deux possibilités pour obtenir celui-ci :
  - avant le départ, sur le portail gouvernemental : <https://www.evisa.gov.zw/home>.
  - aux points d'entrée sur le territoire (aéroports d'Hararé et de Victoria Falls, notamment). Il suffit pour cela de compléter un formulaire et de prévoir le montant exact en billets de banque en cas de paiement à l'aéroport (30 \$US pour un visa "une entrée" ou 45 \$US pour un visa "deux entrées", ces tarifs étant susceptibles d'évoluer à tout moment).
- Il est recommandé de disposer d'un contrat d'assistance ou d'une assurance permettant de couvrir tous les frais médicaux et de rapatriement sanitaire.
- Les **mineurs** voyageant seuls, avec un seul de leurs parents ou avec une personne ne disposant pas de l'autorité parentale, doivent être munis d'une autorisation de sortie de territoire signée par l'un des parents titulaires de l'autorité parentale.
- Pensez à vous munir d'une copie de vos certificats et formulaires, ou à les numériser sur votre propre adresse électronique.

### FORMALITÉS SANITAIRES\*

#### Vaccination obligatoire :

- Fièvre jaune, avec carnet de vaccination international exigé à l'arrivée pour les voyageurs en provenance de pays endémiques.

#### Vaccination et/ou traitements conseillés :

- Vaccinations habituelles à jour (DTP et ROR).
- Anti-moustique recommandé.

### FORMALITÉS COVID\*

Toutes les restrictions de voyage liées au Covid-19 ont été levées. Par conséquent, il n'est plus nécessaire de présenter de certificat de vaccination ou de test de dépistage négatif à votre arrivée.

\*Toutes ces informations, valables pour les ressortissants français, sont données à titre indicatif. Elles peuvent évoluer sans préavis et concernent exclusivement les vols directs de/vers la France. En cas de transit, certains pays peuvent exiger des formalités supplémentaires. Si votre voyage inclut plusieurs destinations, merci de vous référer aux formalités en vigueur pour chacune d'entre elles. Compte tenu de l'évolution rapide de la situation administrative et sanitaire dans certains pays, nous vous recommandons de consulter le site du ministère des Affaires étrangères jusqu'au jour de votre départ.