



## Ouganda

# À la rencontre des derniers gorilles

Valable pour les départs du 01/11/2023 au 31/10/2024 inclus

8H30 +1h en été, + 2h en hiver  
Rythme : 3/5 Traditions : 4/5 Nature : 5/5

## VOTRE VOYAGE



L'Ouganda est une destination authentique. Observez les hippopotames lors d'une croisière sur le canal de Kazinga, les chimpanzés dans le parc de Kibale ou encore les impalas au bord du lac Mburo. Point d'orgue de votre voyage, les gorilles de montagne à dos argenté de la forêt de Bwindi ! Les Batwas en sont les gardiens, parmi d'autres communautés dont vous irez à la rencontre.

### Les **INCONTOURNABLES** Nouvelles Frontières

- Marche à la rencontre des gorilles des montagnes dans la forêt de Bwindi.
- Observation des chimpanzés dans le parc de Kibale.
- Navigation sur le canal de Kazinga pour observer les hippopotames.
- Les lions perchés dans les arbres à Ishasha.
- Rencontre avec le peuple des Batwas, les "gardiens" de la forêt de Bwindi.
- Visite d'une organisation caritative engagée auprès des femmes ougandaises.



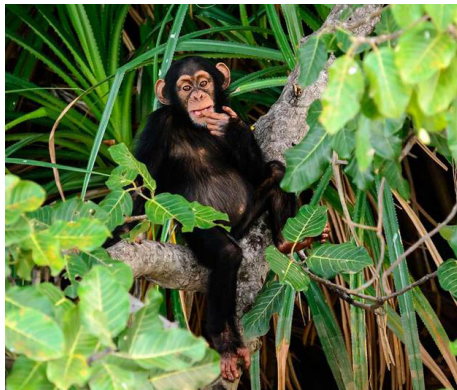
### Jour 1 : France – Entebbe

Envol à destination de l'Ouganda. Arrivée à Entebbe et rencontre avec votre guide francophone. Transfert à votre hôtel, situé dans un quartier calme à proximité de l'aéroport. Nuit au Airport Guest House 3\* (ou similaire).



## Jour 2 : Entebbe – Parc National de Kibale (350 km / environ)

Départ pour Fort Portal, située dans l'ouest de l'Ouganda, où vous arriverez pour le déjeuner. À 10 kilomètres de cette ville, vous pourrez en profiter pour visiter Amabeere Ganyina Mwiru (optionnel), un site culturel avec une histoire remarquable. La grotte composée de stalactites et de stalagmites mérite le détour. Ces roches ont été nommées d'après la fille du roi, qui a refusé d'épouser l'homme que son père avait choisi pour elle. Pour la punir de ce refus, le roi a ordonné que ses seins soient coupés afin qu'elle n'épouse personne d'autre. Vous reprendrez ensuite la route pour rejoindre votre hébergement situé dans une forêt luxuriante, juste à l'extérieur de la partie sud du Parc National de la forêt de Kibale, en bordure du marais de Magombe, connu pour le sanctuaire de la zone humide de Bigodi. Laissez-vous absorber par les odeurs et les sons de la forêt, émerveillez-vous devant les primates se balançant dans les arbres et observez les oiseaux rares et les magnifiques papillons qui volent autour d'eux. Nuit au Kibale Forest Camp 3\* (ou similaire).



## Jour 3 : Parc National de Kibale – Parc National Queen Elizabeth (110 km / environ)

7 h 30 : arrivée au siège de l'administration du parc pour un briefing sur le trekking au milieu des chimpanzés dans la forêt de Kibale, puis vous débuterez votre marche à la recherche de ces primates. Les chimpanzés partagent 97 % de l'ADN humain et sont considérés comme nos plus proches parents. Vous rencontrerez également divers primates comme le singe colobe blanc et noir, des singes à queue rouge et plus encore (2 à 5h de marche). Après cette excursion, vous passerez à l'hôtel chercher votre panier-repas et prendrez la route vers le Parc National Queen Elizabeth, la destination touristique la plus populaire d'Ouganda. Le parc, situé dans une région fertile et équatoriale, offre de magnifiques paysages avec, en toile de fond, les montagnes du Rwenzori. Il est composé de dizaines d'énormes cratères situés au milieu de collines verdoyantes. Vous y trouverez de nombreux points de vue panoramiques sur la région, ainsi qu'une faune exceptionnelle et une histoire culturelle fascinante. Vous arriverez à Mweya à 16 h 00 pour une croisière de 2h sur le canal de Kazinga, qui possède la plus forte concentration d'hippopotames et abrite 400 espèces d'oiseaux. Vous retournerez au lodge à la fin de la navigation pour le dîner et la nuit. Nuit au Queen Elizabeth Bush Lodge 3\* (ou similaire).



## Jour 4 : Parc National Queen Elizabeth – Forêt de Bwindi (135 km / environ)

Après un petit déjeuner matinal, vous quitterez le magnifique Parc National Queen Elizabeth en passant par Ishasha, célèbre pour ses lions perchés dans les arbres. Puis vous vous rendez dans la forêt impénétrable de Bwindi, qui doit son nom aux nombreux bambous présents au milieu des arbres. Le parc est un sanctuaire pour les singes colobes, les chimpanzés ainsi que de nombreux oiseaux. Il est surtout connu mondialement pour les 400 gorilles de montagne, soit la moitié de la population mondiale, qui y habitent. Déjeuner en cours de route. Arrivée en fin d'après-midi, dîner et installation pour 3 nuits au Haven Lodge Buhoma 3\* (ou similaire).



## Jour 5 : Forêt de Bwindi

Briefing avant le début de la marche à la découverte des gorilles de montagne à dos argenté, dans la section Buhoma de Bwindi. Le parc protège environ 400 gorilles de montagne, soit environ la moitié de leur population mondiale, dont plusieurs groupes habitués à la présence humaine et qui peuvent être approchés. La région fournit également un abri à 120 autres mammifères, y compris plusieurs espèces de primates telles que les babouins et les chimpanzés, ainsi que des éléphants et des antilopes. Le garde forestier vous conduira pour commencer votre marche à la recherche des gorilles, que vous pourrez approcher (1h maximum). Puis vous ferez une pause pique-nique.

Parenthèse autour du mode de vie passé du peuple batwa, les premiers habitants de Bwindi surnommés "les gardiens de la forêt". Démonstration de chasse, de recherche de nourriture et de construction de huttes.

Les Batwas vivaient en harmonie avec la forêt et survivaient en chassant le petit gibier à l'aide d'arcs et de flèches, et en cueillant des plantes à des fins alimentaires et médicinales. En 2001, alors qu'ils étaient en voie d'extinction, les missionnaires américains Dr Scott et Carol Kellermanns sont venus au secours des Batwas. Ils leur ont acheté des terres et ont mis en place des actions visant à améliorer leurs conditions de vie, avec notamment la construction d'une école, d'un hôpital et de logements, ainsi que des projets d'approvisionnement en eau et d'assainissement. Ils ont aussi œuvré à ce que les Batwas puissent générer des revenus. Ces projets sont aujourd'hui gérés et exploités par le programme de développement des Batwas en étroite collaboration avec la communauté batwa, afin de garantir le respect de ses droits et lui permettre de tirer profit de l'attrait touristique de la forêt et du Parc National. Découverte d'un village reconstitué pour vous donner un aperçu de la vie des Batwas. Dîner et nuit au lodge.



## Jour 6 : Bwindi

Petit déjeuner, puis visite de "Ride 4 a Woman", organisation caritative créée en 2009 par Evelyn Habasa et son mari Denis Rubalema. Elle accompagne les femmes ougandaises à travers l'apprentissage de différents métiers, la lutte contre le VIH et l'obtention de microcrédits pour subvenir aux besoins de leurs familles. Plus de 100 femmes participent activement à ce projet. Vous apprendrez à cuisiner des plats locaux du peuple bakiga, comme le pain Kalo ou encore la viande de chèvre rôtie puis bouillie, puis dégusterez ces plats préparés par vos soins. Vous aurez ensuite la possibilité de tresser des paniers à partir de l'herbe récoltée sur les collines de la forêt de Bwindi, avec l'aide des villageois. Une promenade dans le village de Buhoma vous donnera l'occasion de soutenir la communauté locale, avec notamment la visite d'un guérisseur traditionnel, d'une brasserie de bananes et d'une école où vous pourrez échanger avec les enfants et leurs instituteurs.

Vous passerez aussi par l'hôpital communautaire de Bwindi, établi en 2003, qui fournit les services essentiels pour les communautés locales et pour une grande partie de la région environnante.

Dîner et nuit au lodge.



## Jour 7 : Bwindi – Lac Mburo (250 km / environ)

Route pour le Parc National du lac Mburo. Déjeuner en cours de route.

Arrivée au Parc National du lac Mburo dans l'après-midi. S'il s'agit du plus petit parc national d'Ouganda, c'est aussi le plus proche de Kampala et Entebbe. Le Parc National du lac Mburo offre l'opportunité d'expérimenter des safaris hors du commun. C'est notamment le seul endroit du pays où vous pourrez observer l'impala, mais également le zèbre de Burchell. Ces deux espèces font la particularité de ce parc, qui regorge aussi de léopards, girafes, hyènes ou hippopotames.

Nuit à l'hôtel Eagles Nest (ou similaire), situé sur une colline qui surplombe le parc.



## Jour 8 : Lac Mburo – Kampala – France (240 km / environ)

Départ tôt le matin pour un safari à pied d'environ 2h dans le parc. Route vers Kampala et arrêt pour déjeuner sur la ligne de l'équateur.

Kampala est la capitale de l'Ouganda ; c'est une ville passionnante située au centre de l'Ouganda dans le royaume du Buganda, où il fait chaud tout au long de l'année. La ville est connue comme la ville aux sept collines. Sa visite vous donnera l'occasion de découvrir les principaux quartiers de Kampala et de visiter les monuments historiques qu'abrite la capitale. Vous aurez aussi l'opportunité d'en apprendre plus sur le style de vie des habitants de Kampala, leurs culture, leurs traditions et leur histoire. Vous commencerez par visiter le sanctuaire des martyrs de l'Ouganda, un site historique où 22 martyrs ont été brûlés sur les ordres du roi Buganda pour avoir refusé de renoncer au christianisme. Puis vous visiterez des tombes de Kasubi, du royaume du Buganda, où le Kabaka et d'autres membres de la hiérarchie culturelle complexe du Buganda accomplissent fréquemment d'importants rituels gandas vieux de plusieurs siècles.

Vous passerez aussi par le musée national de l'Ouganda, pour y voir les expositions ethnologiques et d'histoire naturelle représentant le passé coloré du pays, et par le village artisanal, où vous trouverez probablement des idées de souvenirs parmi les nombreux d'objets d'artisanat africain proposés.

La fin de la visite dépendra de votre heure de départ. Nos représentants vous transféreront à l'aéroport international d'Entebbe pour votre vol retour.



## Jour 9 : Arrivée en France

**À noter :** Frais d'annulation spécifique pour les permis d'entrée aux parcs (gorilles et chimpanzés) : 100 % de frais non remboursables.



## INFORMATIONS PARTICULIÈRES

### BON À SAVOIR

**Posez vos questions** à l'adresse email suivante : [tui.ouganda@gmail.com](mailto:tui.ouganda@gmail.com). Il vous sera possible de laisser un message ou de poser des questions relatives à votre voyage : une personne vous répondra sous 48h (ouvrables) de 9 h 00 à 19 h 00, du lundi au samedi.

### ENCADREMENT/ACCOMPAGNEMENT

Votre accompagnateur pendant toute la durée de votre voyage vous fera partager son goût du voyage et sera votre interlocuteur privilégié. Chauffeur-guide local francophone, il saura mieux que quiconque vous faire découvrir son pays. Il est nécessaire d'être ponctuel aux rendez-vous fixés par votre guide. Les retards peuvent en effet remettre en cause l'organisation des visites prévues.

### TRANSPORT

Le circuit est effectué à bord d'un véhicule 4 X 4 Van.

### HEBERGEMENT

Vous serez logés en lodges et hôtels de catégorie 3\* (normes locales) cités ou similaire. L'électricité et l'eau courante ne sont pas toujours disponibles, mais une douche chaude attendra toujours les clients après une journée d'activité. Dans certains endroits, on trouve des toilettes sèches.

#### Vos hébergements

##### Dans le Parc National de Kibale :

Kibale Forest Camp (1 nuit) <https://naturelodgesuganda.com/kibale-forest-camp/>

##### Dans le Parc National Queen Elisabeth :

Queen Elizabeth Bush Lodge (1 nuit) <https://naturelodgesuganda.com/the-bush-lodge/>

##### En Forêt de Bwindi :

Haven Lodge Buhoma (3 nuits) [www.buhomacommunityug.com](http://www.buhomacommunityug.com).

##### À Entebbe :

Airport Guesthouse (1 nuit) <https://naturelodgesuganda.com/airport-guest-house/>

##### Au Lac Mburo :

Hôtel Eagles Nest (1 nuit) <https://naturelodgesuganda.com/eagles-nest/>

### REPAS

Ce programme est proposé en pension complète (hors boissons).

Les dîners chauds seront pris au sein des lodges. Les déjeuners seront sous forme de pique-nique lors des excursions ou seront pris chauds dans les restaurants locaux.

Dans tous les cas, vous êtes assurés de vous voir proposer des produits frais et une variété de fruits tropicaux dont le goût est bien meilleur que celui des conserves.

### POURBOIRES

Les pourboires, employés en signe de remerciement, ne sont pas obligatoires mais sont toujours appréciés. Lorsque le service vous apporte satisfaction, il est d'usage de laisser un pourboire au chauffeur-guide ainsi qu'aux guides rangers lors des randonnées gorilles et chimpanzés. Prévoir entre 5 et 8 € environ par jour et par personne.

## VOTRE RENCONTRE AVEC LE SEIGNEUR DE LA FORÊT

Découvrir la beauté de la faune et de la flore au cœur d'une telle zone naturelle est une expérience impressionnante. Le Parc National de Bwindi protège soigneusement son environnement ainsi que celui de ses remarquables gorilles, ce qui en fait l'endroit idéal pour le trekking des gorilles. Une fois que votre groupe, les deux gardes et le guide seront arrivés à leur destination au milieu de la brousse pour trouver une famille de gorilles, tous les porteurs resteront derrière.

Il s'agit d'une activité fatigante, aussi faut-il être en bonne forme physique pour profiter du trekking aux gorilles. Des guides/rangers de l'Uganda Wildlife Authority dirigeront le groupe ; des porteurs sont également disponibles pour transporter les effets personnels moyennant une somme modique de 15 \$US. L'âge minimum requis pour le trekking est de 15 ans. Toute personne présentant des signes de maladie transmissible, comme un nez qui coule, des éternuements ou une toux, ne sera pas autorisée à prendre part au trekking.

Votre guide bien informé vous fera un dernier briefing et vous donnera ses instructions sur la conduite à tenir, avant de vous emmener voir ces animaux pour une expérience d'une heure. Vous aurez ainsi l'occasion exclusive d'observer cette créature rare de près !

Grâce à un processus appelé habituation, les gorilles s'habituent à la présence de l'homme et le considèrent comme faisant partie de leur environnement naturel. Le temps qu'il faut aux animaux pour atteindre ce niveau peut varier de plusieurs mois à plusieurs années. Au fur et à mesure du processus d'habituation, les gorilles apprennent que les humains ne représentent aucun risque ou danger.

La forêt impénétrable nationale de Bwindi étant étroitement surveillée, personne ne peut s'y rendre sans un garde forestier. Cela protège les animaux du braconnage et leur permet de se sentir à l'aise dans leur environnement naturel.

Pour leur sécurité et la nôtre, les gorilles anticipent l'arrivée des humains à raison d'une heure chaque jour. En raison de ce rythme quotidien, dépasser le temps imparti peut causer de la détresse à ces douces créatures ; il est donc essentiel de respecter strictement cette limite.

### Les règles à respecter pendant une randonnée avec les gorilles

Avant de plonger dans les forêts sauvages, soyez attentifs au briefing du guide si vous voulez profiter pleinement et en toute sécurité de votre rencontre avec les gorilles. Les consignes les plus importantes sont les suivantes :

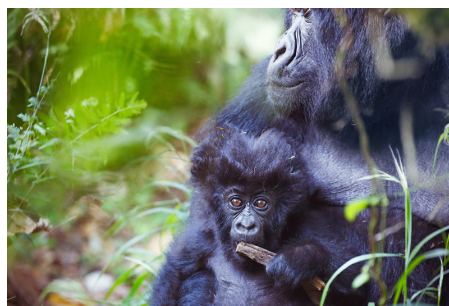
- Quand le contact est établi, vous avez une heure pour côtoyer les colosses. C'est la durée standard. Si vous désirez passer plus de temps avec les animaux, demandez à l'équipe d'habituation de vous intégrer dans leur groupe et profitez de quatre heures de visite (Tarif d'une session de 4h : 1 500 \$US).
- La distance de sécurité est fixée à 7 mètres.
- Pour les photographes, le flash est strictement interdit.
- Il faut être en bonne condition physique et mentale pour pouvoir participer au trekking. Si vous vous sentez mal, vous ne serez pas autorisés à y prendre part.

### TRÈS IMPORTANT : PERMIS GORILLES ET CHIMPANZÉS

Les permis Gorilles (dans la forêt de Bwindi) et Chimpanzés (dans la forêt de Kibale) sont réservés sur place dès confirmation de votre réservation (les permis sont inclus dans le prix).

**En cas d'annulation : 100 % de frais sur ces permis, qui ne sont pas annulables ni remboursables.**

Pour la réservation de ces permis, merci de fournir à l'inscription les informations suivantes : nom et prénom du participant, date de naissance, numéro de passeport, date d'expiration du passeport, nationalité et pays de résidence.





## Ouganda

# FORMALITÉS & SANTÉ

### FORMALITÉS ADMINISTRATIVES\*

- **Passeport valide 6 mois après la date de votre retour et comportant au moins 2 pages vierges.**
- **Visa obligatoire**, disponible sur ce site : <https://www.visas.immigration.go.ug/>. Ce visa, au prix de 50 \$US, est un visa de 30 jours, valable 3 mois et pour 1 entrée. Pour son obtention, les voyageurs doivent fournir les copies numérisées de leur passeport (pages relatives à l'identité), de leur billet d'avion et de leur carnet de vaccination (à jour pour la fièvre jaune), ainsi qu'une photo d'identité (selon les circonstances, d'autres documents peuvent éventuellement être exigés).  
La réponse envoyée par mail au demandeur devra être imprimée et remise aux services de l'immigration lors de l'entrée sur le territoire ougandais. La prise biométrique des empreintes et l'apposition d'une vignette visa seront alors effectuées sur place.
- Il est également possible d'obtenir un visa unique pour le Kenya, l'Ouganda et le Rwanda ("East African Tourist Visa"), au prix de 100 \$US.
- Il est recommandé de disposer d'un contrat d'assistance ou d'une assurance permettant de couvrir tous les frais médicaux et de rapatriement sanitaire.
- Les **mineurs** voyageant seuls, avec un seul de leurs parents ou avec une personne ne disposant pas de l'autorité parentale, doivent être munis d'une autorisation de sortie de territoire signée par l'un des parents titulaires de l'autorité parentale, ainsi que d'une photocopie de la pièce d'identité du parent signataire.
- Pensez à vous munir d'une copie de vos certificats et formulaires, ou à les numériser sur votre propre adresse électronique.

### FORMALITÉS SANITAIRES

#### Vaccination obligatoire :

- Vaccin contre la fièvre jaune (à réaliser avant votre départ dans un centre agréé).

#### Vaccination et/ou traitements conseillés :

- Vaccinations habituelles à jour (DTP et ROR).
- Anti-moustique recommandé.

### FORMALITÉS COVID

Toutes les restrictions de voyage liées à la Covid-19 ont été levées. Par conséquent, il n'est plus nécessaire de présenter de certificat de vaccination ou de test de dépistage négatif à votre arrivée.

\*Toutes ces informations, valables pour les ressortissants français, sont données à titre indicatif. Elles peuvent évoluer sans préavis et concernent exclusivement les vols directs de/vers la France. En cas de transit, certains pays peuvent exiger des formalités supplémentaires. Si votre voyage inclut plusieurs destinations, merci de vous référer aux formalités en vigueur pour chacune d'entre elles. Compte tenu de l'évolution rapide de la situation administrative et sanitaire dans certains pays, nous vous recommandons de consulter le site du ministère des Affaires étrangères jusqu'au jour de votre départ.



## INFORMATIONS PAYS

### Monnaie

La monnaie officielle est le Shilling Ougandais UGX. Pour connaître son taux de change actuel, vous pouvez consulter le site : [www.xe.com](http://www.xe.com). Notez que de nombreux endroits acceptent également les euros. Les dollars US ou les livres sterling peuvent être changés à l'aéroport ou dans les bureaux de change, mais il n'est en revanche pas possible de payer avec. Les cartes de crédit ne sont acceptées que dans certains hôtels, supermarchés et restaurants des grandes villes. Vous pourrez retirer des espèces (shilling ougandais) aux distributeurs disponibles dans les grandes villes.

### Langue

Les langues officielles sont l'anglais, puis le swahili. L'Ouganda est un pays multilingue, dont 43 des langues vivantes se répartissent en 3 familles (bantou, nilotique et soudanais central), 2 autres langues appartenant à la famille kuliak. Le français y est très peu répandu.

### Voltage

L'Ouganda utilise le système anglais. La tension y est de 240 V et la fréquence électrique de 50Hz. Les prises sont de type G, à 3 grosses fiches carrées. Les appareils français prévus pour le 220 V peuvent être branchés sans risque. Prévoir un adaptateur.

### Météo

Les températures moyennes se situent entre 21 °C et 31 °C toute l'année. Il y a deux saisons des pluies, de mars à mai et d'octobre à novembre. Dans les zones montagneuses, les températures peuvent descendre jusqu'à 10 °C certains mois. Il est possible de visiter l'Ouganda en toute saison. Les lodges et autres installations touristiques y sont d'ailleurs ouverts toute l'année.

### Pourboires

Les pourboires, employés en signe de remerciement, ne sont pas obligatoires mais ils sont toujours appréciés. Si le service vous apporte satisfaction, il est d'usage de laisser un pourboire au chauffeur-guide ainsi qu'aux guides rangers lors des randonnées à la rencontre des gorilles et des chimpanzés. Prévoir entre 5 et 8 € environ par jour et par personne.

## BOUCLER SA VALISE

Prévoyez de préférence un sac souple et un petit sac à dos pour vos effets personnels de la journée.

### Chaussures

Emportez une paire de baskets confortables et une paire de chaussures de marche imperméables pour les treks en forêt.

### Vêtements

Des vêtements en coton complétés par un cardigan/chandail ou une veste devraient suffire. Dans les régions montagneuses, il convient néanmoins d'emporter des vestes imperméables, des chaussures de marche imperméables et des pulls épais.

### Matériel

- lunettes de soleil
- crème de protection contre le soleil et les insectes (les moustiques en particulier)
- casquette ou chapeau
- serviette de bain et affaires de toilettes personnelles
- petite pharmacie personnelle
- gourde (pour l'eau)





## POUR EN SAVOIR PLUS

### **Votre environnement**

Les itinéraires que vous allez parcourir ont été choisis pour leur beauté, leur authenticité ou leur originalité. Quelques principes permettront à d'autres voyageurs d'apprécier ces mêmes paysages dans les meilleures conditions. Ainsi, l'eau est un bien précieux dans de nombreux pays, désertiques ou non : ne la souillez pas ! Pour ce faire, prévoyez toujours des savons et shampoings biodégradables. Les animaux que vous pouvez rencontrer dans la nature y sont chez eux : ne les dérangez pas et faites-vous discrets. Enfin, certains sites ou parcs naturels sont protégés et imposent un règlement qu'il est important de respecter. En bref : ne laissez aucune trace derrière vous, ramassez vos déchets et suivez les conseils de votre guide !

### **Vos rencontres**

Sur votre route, vous aurez souvent l'occasion de rencontrer les populations locales. Où que vous soyez, sachez faire preuve de discrétion et d'humilité. La multiplicité des cultures et des traditions fait que certaines attitudes sont différemment perçues selon les pays. Pour ne pas commettre d'impair, prenez le temps de comprendre les personnes que vous rencontrez et de créer avec elles des liens privilégiés. L'histoire coloniale a laissé des traces, voire des cicatrices. Une attitude trop directive à l'attention des populations peut apparaître comme une agression. Là encore, écoutez les conseils de votre guide ! Il connaît mieux que quiconque les comportements à éviter ou à adopter. À titre d'exemple, il convient de demander sa permission à toute personne que vous souhaitez prendre en photo. Établir un contact préalable est le meilleur moyen qu'elle réponde favorablement. De même, ne distribuez pas des cadeaux à tout-va. Cela peut en effet inciter les enfants à mendier. Afin d'éviter ce genre de dérive, mieux vaut s'en remettre aux structures locales compétentes (pour faire un don à l'école, à l'hôpital, au chef du village, etc.). Enfin, veillez à ne pas porter de tenue trop légère (short court, décolleté, etc.) et à éviter les comportements exubérants, notamment dans les villages et aux abords des édifices religieux.

## RECOMMANDATIONS

- Comme dans tout voyage, évitez d'emporter des objets de valeur et pensez à assurer votre matériel vidéo et photo.
- Emportez également une photocopie de vos papiers d'identité.
- Ne laissez jamais vos objets de valeur (argent, passeport, billets d'avions) dans votre chambre, votre bus ou un restaurant. Chaque fois que cela est possible, placez-les dans le coffre de l'hôtel ou dans votre valise fermée à clé. Observez les règles élémentaires de prudence. Nouvelles Frontières et notre prestataire ne sauraient être tenus pour responsables des conséquences de tels vols ou pertes.