



## Canada

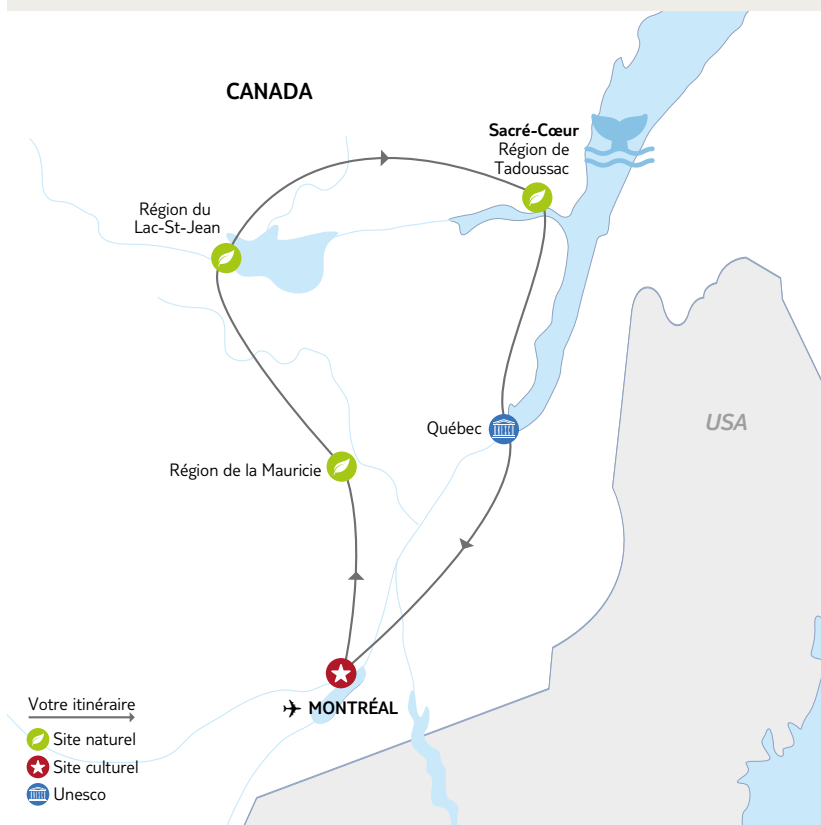
# Le Québec en famille (ex Family Fun)

Nous avons le plaisir de vous accueillir sur l'un de nos Road Trip.

Vous trouverez dans votre programme des renseignements complémentaires vous permettant d'organiser au mieux votre voyage.

**Valable pour les départs du 01/05/2026 au 28/10/2026 inclus**

Rythme : 2/5 Histoire & culture : 4/5 Nature : 4/5 Enfants à partir de 2 ans



Sillonnez les routes québécoises entre Montréal et Tadoussac, en passant par les régions de la Mauricie et du lac Saint-Jean.

Vous pourrez profiter avec vos enfants d'activités comme une balade à vélo dans Montréal, la visite du zoo de Saint-Félicien ou encore une croisière pour observer les baleines. (non incluses)

Un itinéraire idéal pour combler toute la famille !

### Les **INCONTURNABLES** Nouvelles Frontières

- Des étapes de 2 nuits pour plus de confort.
- La possibilité de découvrir Montréal à vélo
- Un véritable voyage dans le temps à découvrir au village historique de Val-Jalbert.
- Des rencontres animalières si vous visitez le zoo de Saint-Félicien.
- Une initiation à la pêche à la truite, pour les amateurs.
- L'opportunité d'embarquer pour une croisière d'observation des baleines.



## Jour 1 : France – Montréal

Envol pour le Canada.  
Bienvenue à Montréal !  
Prise en charge de votre véhicule à l'aéroport.  
Installation dans votre hôtel pour 2 nuits.



## Jour 2 : Montréal

Louez un vélo (non inclus) et empruntez les nombreuses pistes cyclables pour découvrir Montréal en toute sécurité.  
Partez à la découverte des différents quartiers de la ville : la Petite-Italie, le Mile-End, le Plateau-Mont-Royal, le Vieux-Montréal.  
Pour les plus courageux, depuis le vieux-port et sa grande roue, longez le Saint-Laurent jusqu'au parc René Levesque (env. 20 km) pour une pause pique-nique ou un goûter au grand air.  
Testez les plats locaux, comme la célèbre poutine ou le sandwich "smoked meat" (à la viande fumée) !



## Jour 3 : Montréal – Région de la Mauricie (200 km / environ 2h15)

Route vers la Mauricie, à mi-chemin entre Montréal et Québec.  
Cette région s'étend du fleuve Saint-Laurent jusqu'à la forêt boréale et vous offre des paysages d'une beauté époustouflante.  
Vous logez en bordure du parc de la Mauricie pour 2 nuits.



## Jour 4 : région de la Mauricie

Profitez de la journée pour découvrir le parc de la Mauricie (frais d'accès non inclus), un véritable terrain de jeux pour les amoureux de la nature.  
Randonnée pédestre, canot ou baignade dans les cascades... Vous aurez l'embarras du choix.  
Ce parc hors du temps concentre une nature exceptionnelle.  
Situé dans la région du même nom, dans la province du Québec, le parc de la Mauricie s'étend sur près de 536 km<sup>2</sup> et offre, à qui le veut, un voyage au cœur du Canada authentique.



## Jour 5 : région de la Mauricie – Région du Lac-Saint-Jean

(325 km / environ 3h45)

Partez pour le lac Saint-Jean en suivant la rivière Saint-Maurice.

Visitez le village historique Val-Jalbert (non inclus) et ses édifices témoins du passé, que des acteurs en costume d'époque font revivre le temps de petites saynètes.

De nombreux jeux de plein air jalonnent le site pour le plus grand plaisir des enfants.



## Jour 6 : région du Lac-Saint-Jean

Poursuivez votre découverte de la région en visitant le célèbre zoo de Saint-Félicien (non inclus).

Vous "en cage", et les animaux en semi-liberté, observez la faune canadienne dans un environnement naturel : loups, bisons, orignaux, caribous, grizzlys, etc.



## Jour 7 : région du Lac-Saint-Jean – Sacré-Cœur

(255 km / environ 3h)

Prenez la direction de la région de Tadoussac en longeant le fjord du Saguenay.

Dans l'après-midi, rendez-vous à la Ferme 5 Étoiles, et initiez-vous à la pêche à la truite (non inclus). Passez une petite heure au bord de l'étang du site à taquiner la truite mouchetée.

Une activité idéale pour les jeunes pêcheurs ! **(réservation préalable fortement recommandée)**

Notez qu'une petite marche de 10 minutes est nécessaire avant d'arriver à l'étang.



## Jour 8 : Sacré-Cœur

Optez pour une croisière d'observation des baleines (en option, env. 3h) depuis Tadoussac, l'un des meilleurs spots au monde pour admirer de grands cétacés.

On trouve des baleines dans tous les océans, mais c'est ici, à la confluence du fleuve Saint-Laurent et de la rivière Saguenay, que l'on observe l'une des plus fortes concentrations, grâce aux eaux riches en krill, oxygénées par le courant froid du Labrador.

Aurez-vous la chance d'apercevoir un rorqual, un béluga, ou peut-être une baleine bleue ? Ouvrez l'œil !



### Jour 9 : Sacré-Cœur – Québec (230 km / environ 3h15)

Traversez la magnifique région de Charlevoix et ses villages bucoliques, classée réserve mondiale de la biosphère par l'UNESCO.

Route en direction de Québec.

Pour le déjeuner, faites un arrêt à Baie-Saint-Paul, avec sa rue principale commerçante et ses galeries d'art, et découvrez les spécialités locales dans une des nombreuses microbrasseries qui vous accueillera dans une ambiance conviviale et détendue.



### Jour 10 : Québec

Découvrez Québec, seule ville fortifiée existant au nord de Mexico.

Avec ses étroites ruelles pavées à flanc de colline et ses nombreux-café terrasses, elle vous séduira à coup sûr !

Admirez le légendaire château Frontenac et la terrasse Dufferin surplombant le fleuve, la pittoresque rue du Petit-Champlain, les remparts, les plaines d'Abraham.

Pour le goûter, laissez-vous tenter par une "queue de castor".

Pour le déjeuner et le dîner, vous aurez l'embarras du choix.

N'hésitez pas à faire une visite guidée de la ville pour mieux découvrir ses charmes.



### Jour 11 : Québec – Montréal – France (275 km / environ 3h)

Route vers l'aéroport de Montréal.

Restitution de votre voiture.

Envol pour la France.

Nuit à bord.



### Jour 12 : arrivée en France

**À noter :** Des frais de parking sont à prévoir dans la grande majorité des hôtels.

Maximum 2 enfants de moins de 12 ans dans la chambre de 2 adultes.

En début et fin de saison, il est possible que vous ne puissiez voir les chutes du Niagara en bateau mais uniquement via les tunnels panoramiques "Journey Behind the Falls", qui vous conduiront derrière les chutes.

Départ quotidien du 01/05/2026 au 28/10/2026.

Location de voiture de catégorie intermédiaire incluse.

Possibilité de réserver une voiture de catégorie supérieure (supplément, nous consulter).

# INFORMATIONS PARTICULIÈRES

Des frais de parking sont à prévoir dans la grande majorité des hôtels.  
Maximum 2 enfants de moins de 12 ans dans la chambre de 2 adultes.

## VOS HÉBERGEMENTS

**La liste suivante est donnée à titre indicatif.**

Vous pourrez être hébergés dans des hôtels de catégorie et au confort similaires.

**Montréal** : Best Western Ville Marie hotel & suites 3\* ou Hôtel Les Suites Labelle 3\* ou Hôtel Faubourg Montréal 3\* ou Hotel Le Roberval 3\* ou similaire.

**Région de la Mauricie** : Auberge du Trappeur 2\* ou Hotel Energie Shawinigan 3\* ou Les Suites Laviolette 4\* ou similaire.

**Région du Lac-Saint-Jean** : Hôtel du Jardin 3\* ou le Château Roberval 3\* ou Hôtel de la Boréale 3\* ou similaire.

**Sacré-Cœur** : la Ferme 5 Etoiles 2\* ou Hôtel Georges Tadoussac 2\* ou Auberge La Tanière 3\*sup ou Auberge Mon Coin de Pays 3\* ou similaire.

**Québec** : Hôtel Ambassadeur 3\* ou Quality Inn Québec 3\* ou Hotel Universel Sainte-Foy 3\* ou similaire.

**La liste définitive** des hôtels est disponible auprès de votre agence de voyage environ 15 jours avant le départ.

**Hôtels:**

L'enregistrement dans la plupart des hôtels s'effectue à partir de 13 h.

Les chambres triples sont composées d'un lit double et un lit d'appoint, ou de 2 lits doubles comme les chambres quadruples.

# VOTRE LOCATION DE VÉHICULE

(les montants des suppléments indiqués, donnés à titre indicatif, sont sujets à modification sans préavis)

## VOTRE FORMULE

La formule Superfully avec le loueur Alamo, comprenant le kilométrage illimité, les assurances Responsabilité Civile au Tiers et CDW, les taxes locales et fédérales ainsi qu'un conducteur additionnel.

## LES PLUS

Les frais d'allers simples gratuits pour les trajets les plus fréquents.  
Avec la formule Superfully, conducteur additionnel sans supplément.

Choisissez le modèle qui vous plaît : service proposé sur place, à certaines stations et selon disponibilités, dans la catégorie réservée.

Contrat de location rédigé en français : à demander en arrivant à la station.

GPS disponible, en option, au départ de nombreuses stations (réservez-le en avance pour garantir sa disponibilité).

Programme "Gain de temps" : votre contrat de location sera prêt à votre arrivée si vous avez au préalable enregistré les détails de votre réservation sur [www.alamosavetime.com](http://www.alamosavetime.com).

## CONDUCTEURS

21 ans minimum, permis de conduire national en cours de validité et délivré depuis au moins 1 an, passeport et carte de **CRÉDIT** internationale impérative au nom du conducteur principal (documents originaux à présenter à la prise du véhicule). **Cartes de débit et cartes "banques en ligne" refusées.**

Jeunes conducteurs (moins de 25 ans) : supplément de 25 \$/jours à régler sur place, uniquement possible pour les catégories Économique ou Intermédiaire.

Conducteurs additionnels : pas de supplément pour le 1<sup>er</sup> conducteur additionnel dans notre formule Superfully.

Autres cas : supplément de 15 \$ /jour à régler sur place, par conducteur additionnel.

Mêmes conditions de location que pour le conducteur principal.

Siège bébé/enfant : obligatoire pour les enfants jusqu'à 6 ans (- de 19 kg).

Supplément de 6,99 \$/jour ou 70 \$/location à régler sur place, par siège. Une caution pourra vous être demandée sur place en fonction des stations.

**IMPORTANT** : si vous avez un permis de conduire au nouveau format "carte de crédit", vérifiez sa date d'expiration pour qu'il soit bien valable pendant toute la durée de votre voyage.

## PRISE ET RESTITUTION

Véhicules à disposition dans les stations aéroport ou centre-ville.

L'empreinte de la carte de crédit internationale (Amex, Visa ou Mastercard : exclusivement cartes de crédit) du conducteur principal sera demandée au départ pour couvrir les suppléments non inclus dans les forfaits. À noter : location impossible avec une carte de débit.

Durée minimum de location : 4 jours.

Plus de 30 jours : nous consulter.

## ASSURANCES incluses :

EP (Responsabilité Civile au Tiers) : couvre le locataire en responsabilité civile à hauteur d'1 000 000 \$ pour les dommages corporels ou matériels que vous êtes susceptibles de causer aux tiers. Couvre également le conducteur et ses passagers (uniquement les membres de sa famille, liés par le sang, le mariage ou l'adoption), à hauteur de 100 000 \$ par accident, en cas de décès ou de blessures causés par un conducteur mal ou non assuré.

CDW (collision et vol) : couvre votre responsabilité financière en cas de vol ou de dommage au véhicule Alamo, que la faute vous soit ou non imputable.

Franchise de 800 \$CA pour les locations au Canada. Réduction de franchise à 0 \$CA : supplément à payer sur place de 7,99 \$CA/jour (dans certaines stations uniquement).

**Attention** : la conduite sur des routes non entretenues par le gouvernement ou non asphaltées, comme le non-respect des conditions du contrat de location (ivresse, drogues, etc.) annule ce dernier. Le client sera alors seul responsable des dommages éventuels.

À souscrire localement : "Roadside Plus" pour 6,99 \$/jour/véhicule. Cette formule couvre le remplacement des clés, la réparation ou le remplacement des pneus et les frais éventuels de remorquage ou de livraison d'essence en cas de panne sèche.

## ALLERS SIMPLES

Restitution de votre véhicule dans une ville différente de celle du départ :

Aéroport / aéroport (sauf catégorie ECAR) :

Entre Montréal et Toronto : sans frais.

## AUTRES CAS D'ALLERS SIMPLES

Distance (km) / Prix (\$) (1)

0-50 km / 50 \$

51-300 km / 199 \$

301-800 km / 300 \$

801-1 600 km / 500 \$

1 601-2 500 km / 750 \$

+ 2 500 km / 1000 \$

(1) Basé sur la distance la plus directe entre les villes et non les km ou miles parcourus.

Passage de frontière :

De Boston vers Montréal : 399 \$US (et vice-versa).

Ces trajets allers simples entre aéroports internationaux sont toujours sur demande et soumis à reconfirmation.

D'autres allers simples (avec ou sans frais) peuvent être proposés : consultez-nous. Des frais d'abandon peuvent s'appliquer pour toute prise ou remise en centre-ville.

Les frais d'allers simples sont toujours hors taxes et payables sur place.

## TAXES

Elles sont incluses dans nos tarifs !

Certains États peuvent appliquer, en cours de saison, des taxes supplémentaires qui n'engagent pas la responsabilité du loueur ni de TUI. Les taxes sont applicables sur le montant des divers suppléments optionnels souscrits sur place. Payables sur place à la restitution.

## EN SAVOIR PLUS

- La date de prise en charge du véhicule détermine la saison tarifaire applicable pour l'intégralité de la location.
- Les tarifs sont calculés par tranche horaire de 24h.

En cas de dépassement de la durée initiale de votre location, le paiement des jours supplémentaires s'effectuera sur place lors de la restitution du véhicule, sur la base du tarif local augmenté d'un forfait journalier (tarif différent en fonction des stations, informations sur place).

Les suppléments seront prélevés sur la carte de crédit internationale du conducteur principal.

- Tous les véhicules sont climatisés, automatiques, équipés de l'airbag et du système ABS.

Prenez le temps de vérifier si la taille de la voiture "Intermédiaire" prévue dans le forfait de base correspond bien à vos besoins.

Vous pouvez ajuster la taille de votre voiture sur simple demande. Les coffres n'étant pas extensibles, la taille et le nombre des bagages sont déterminants.

Prévoyez des bagages souples.

Les SUV (Sport Utility Vehicles) remplacent de plus en plus les purs 4 X 4, 4 roues motrices. Les SUV proposés à la location peuvent donc être des 2 ou 4 roues motrices. Seule la catégorie et non le type de transmission est garantie.

Les prix indiqués en \$ le sont en \$US pour les voitures prises aux États-Unis, et en \$CA pour les voitures prises au Canada.

Tous les prix en \$ sont Hors Taxes et sont communiqués à titre indicatif. Ils sont sujet à variation sans préavis.

Votre location de véhicule : Intermédiaire (ICAR) type Toyota Corolla ou similaire

D'autres catégories de véhicules vous seront proposées en option :

- CCAR - Compact : Nissan Versa ou similaire
- FCAR - Full size : Chevrolet Malibu ou similaire
- MVAR - 7 passager Minivan : Chevrolet Pacifica ou similaire
- SFAR - Standard SUV : Ford Edge ou similaire

Lors du choix de votre véhicule, pensez au volume de vos bagages.

Aussi nous vous conseillons :

Cat. ICAR = 4 personnes maximum, 1 grand bagage et 2 petits bagages.

Cat. CCAR = 2 personnes maximum, 1 grand bagage et 1 petit bagage.

Cat. FCAR = 4 personnes maximum, 2 grand bagages et 2 petits bagages.

Cat. MVAR = 5 personnes maximum, 3 grands bagages et 2 petits bagages.

Cat. SFAR = 4 personnes maximum, 3 grands bagages et 3 petits bagages.



NOUVELLES  
FRONTIÈRES



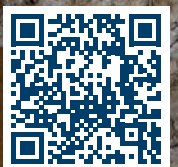
NOUVEAU

**Voyagez avec l'essentiel.**

Billets d'avion, carnet de voyage, itinéraire détaillé...

Retrouvez tout votre voyage sur l'appli **Nouvelles Frontières** 

Téléchargez  
l'appli





# Canada

## INFORMATIONS PAYS

**Décalage horaire : côte Est : -6h (-5h de mi-mars à fin mars) - Côte Ouest : -9h à Vancouver, -8h à Calgary.**

**Temps de vol : côte Est : +/-8h (+/-11h avec escale) - Côte Ouest : +/-10h (+/-13h avec escale).**

### Histoire et politique

Le Canada est un État fédéral constitué de dix provinces et de trois territoires.

De par son histoire, le Canada est une monarchie constitutionnelle. Cela signifie qu'il reconnaît un monarque comme chef de l'État, mais une Constitution (un texte de loi qui fixe l'organisation et le fonctionnement de l'État) en limite les pouvoirs.

Le système politique du Canada est connu sous le nom de système de Westminster (système démocratique basé sur le modèle du Royaume-Uni).

Le Canada a un système parlementaire avec de fortes traditions démocratiques.

La plupart des pratiques législatives sont dérivées du Parlement britannique ; c'est pourquoi on parlera de démocratie parlementaire.

### Économie

Le Canada est la dixième puissance économique mondiale en 2014, avec un produit intérieur brut de 1 887 milliards de dollars.

L'économie canadienne est fortement liée à celle des États-Unis, en raison de la proximité géographique et de traités commerciaux : le traité sur l'automobile (1965-2001), l'accord de libre-échange canado-américain (ALE ou FTA en anglais) de 1989 et l'accord de libre-échange nord-américain (ALÉNA) de 1994.

Le Canada dispose de grandes réserves de ressources naturelles (bois, pétrole, minerai) et d'une population active très qualifiée. Le pays a connu une croissance annuelle moyenne de 3 % depuis 1993.

### Culture et religion

Le Canada est un pays marqué par une grande diversité ethnique et religieuse, avec une majorité de catholiques.

Parmi les nombreuses communautés, on compte aussi des protestants, des musulmans, des orthodoxes, des juifs et des hindouistes, sans oublier les cultes des peuples des premières nations.

### Langue

Le Canada a deux langues officielles : le français et l'anglais.

Au Québec, c'est le français qui a la priorité et la francophonie est d'ailleurs fortement revendiquée !

### Souvenirs et artisanat

Le sirop d'érable est le produit emblématique du Canada par excellence. Il existe toutes sortes de dérivés : sucre d'érable (bonbons), beurre d'érable (à tartiner), sucette à l'érable, tire d'érable, cornets à l'érable, biscuits feuille d'érable, etc.

Le Caribou est un alcool réputé, fait à base de vin (ou de porto) et d'alcool blanc.

Vous trouverez une variété impressionnante de t-shirts (ou maillots) dans les boutiques de souvenirs, allant du classique "J'aime le Canada" aux t-shirts reprenant des expressions québécoises.

Le chapeau de trappeur est le fameux chapeau de fourrure avec une queue "à la Davy Crockett".

**ATTENTION** : les prix affichés sont hors taxes. Les taxes varient en fonction de la province mais elles sont en moyenne de 15 %.

N'oubliez pas de les ajouter au tarif indiqué pour avoir une idée du prix réel de l'article.

## Savoir-vivre et coutumes

Les Québécois sont réputés, à juste titre, pour leur sens de l'accueil et leur gentillesse. Il est très facile d'établir de bons contacts avec eux, à condition de respecter ces deux règles du savoir-vivre québécois : simplicité et amabilité.

Cela pourra vous surprendre, mais les Québécois adoptent le tutoiement aisément... avec respect et bienveillance. Lorsque vous rentrerez dans une boutique, on vous accueillera probablement avec un "Salut, tu vas bien ?"

Dans ce pays majoritairement anglophone, le québécois est forcément influencé par l'anglais : la réponse à votre merci sera "bienvenue" (you are welcome), le dentifrice se dit "pâte à dents" (toothpaste) et lorsque l'on se promène, on va "prendre une marche" (take a walk).

Bref, tendez bien l'oreille : vous apprendrez certainement de nouvelles expressions !

## FORMALITÉS & SANTÉ

### FORMALITÉS ADMINISTRATIVES\*

- **Passeport valide** pour la durée du séjour.
- **Autorisation de voyage électronique (AVE) obligatoire** (pour séjour ou transit au Canada) disponible sur le site officiel du gouvernement du Canada : <https://www.canada.ca/fr/immigration-refugies-citoyennete/services/visiter-canada/ave/demande.html> .

L'AVE est valable pendant cinq ans. Liée électroniquement au passeport, elle prend fin au terme de la validité de celui-ci.

Les voyageurs se rendant au Canada par voie terrestre ne sont pas concernés par l'AVE.

**À NOTER** : vos billets d'avion + l'AVE + votre passeport doivent tous être au même nom (nom de jeune fille pour les femmes mariées).

- Il est recommandé de disposer d'un contrat d'assistance ou d'une assurance permettant de couvrir tous les frais médicaux et de rapatriement sanitaire.

**À NOTER** : en cas de passage terrestre du Canada vers les États-Unis d'Amérique, l'ESTA est obligatoire depuis le 1<sup>er</sup> octobre 2022 (le formulaire I94W n'est plus accepté).

La demande de celui-ci se fait obligatoirement par Internet : <https://esta.cbp.dhs.gov> (paiement en ligne par carte bancaire, (21USD à ce jour, 40USD à compter du 30/09/25).

La demande d'autorisation peut être déposée à tout moment avant le voyage. Il est recommandé d'**effectuer cette formalité au moins 72 heures avant le départ**. Des frais de 6 \$ US sont également dûs. (30USD à compter du 30/09/2025)

#### ATTENTION : pour les mineurs :

- **Enfant mineur voyageant seul** : l'enfant doit présenter son propre passeport, une copie de son acte de naissance, une lettre d'autorisation, en anglais ou en français, signée par les deux parents ou par le tuteur légal qui indique les adresses et numéros de téléphone des parents (ou des tuteurs légaux), ainsi que le nom, l'adresse et le numéro de téléphone de l'adulte qui sera responsable de l'enfant au Canada.
- **Enfant mineur voyageant avec un seul de ses parents** : le parent doit présenter le passeport de l'enfant, une copie de son acte de naissance, une lettre d'autorisation, en anglais ou en français, signée par le parent qui ne l'accompagne pas et qui indique : l'adresse et le numéro de téléphone du parent qui ne l'accompagne pas et une photocopie du passeport ou de la carte d'identité nationale de ce parent, portant la signature de ce dernier.
- **Si les parents sont séparés ou divorcés** et qu'ils se partagent la garde de l'enfant, le parent voyageant avec l'enfant devra transporter une copie de l'ordonnance de garde. Il est également recommandé d'avoir en sa possession une lettre de l'autre parent ayant aussi la garde partagée, dans laquelle ce dernier donne son autorisation pour que l'enfant voyage en dehors du pays.
- **Si les parents sont séparés ou divorcés et que l'un d'entre eux a la garde exclusive** de l'enfant, la lettre d'autorisation peut uniquement porter la signature de ce parent, qui devra également transporter une copie de l'ordonnance de garde.
- **Si l'un des parents de l'enfant est décédé**, le parent qui voyage avec l'enfant doit avoir en sa possession une copie du certificat de décès.
- **Enfant mineur voyageant avec un tuteur légal ou des parents adoptifs** : l'enfant doit avoir en sa possession une copie des documents de tutelle ou d'adoption (selon le cas qui s'applique).
- **Enfant mineur voyageant avec une personne autre que son père, sa mère ou son tuteur légal** : l'adulte n'étant pas le parent ou le tuteur légal de l'enfant doit avoir en main une lettre d'autorisation des deux parents ou des tuteurs légaux pour superviser l'enfant. Cette lettre doit indiquer les adresses et numéros de téléphone des parents ou des tuteurs légaux. Il n'est pas nécessaire que la lettre soit certifiée. Une photocopie des passeports ou des cartes d'identité nationales des parents ou des tuteurs légaux portant leur signature devra être jointe à la lettre.

Remarque : il est possible que l'agent des services frontaliers ne demande pas à voir ces documents à l'entrée de l'enfant au Canada. Cependant, nous vous recommandons fortement de les apporter au cas où ils vous seraient demandés. L'enfant mineur ne sera pas admis au Canada si l'agent n'est pas convaincu que les parents ou les tuteurs légaux ont autorisé son séjour.

- Nous vous recommandons de vous munir d'une copie papier recto-verso de vos certificats et formulaires ou de numériser ceux-ci sur votre propre adresse électronique.

## FORMALITÉS SANITAIRES

### Vaccination et/ou traitements conseillés :

- Vaccinations habituelle à jour (DTP et ROR).
- Anti-moustique recommandé.

\*Toutes ces informations, valables pour les ressortissants français, sont données à titre indicatif. Elles peuvent évoluer sans préavis et concernent exclusivement les vols directs de/vers la France. En cas de transit, certains pays peuvent exiger des formalités supplémentaires. Si votre voyage inclut plusieurs destinations, merci de vous référer aux formalités en vigueur pour chacune d'entre elles. Compte tenu de l'évolution rapide de la situation administrative et sanitaire dans certains pays, nous vous recommandons de consulter le site du ministère des Affaires étrangères jusqu'au jour de votre départ.

## Bon à savoir

- La durée et l'ordre des activités sont donnés à titre indicatif et peuvent être modifiés en fonction des conditions climatiques ou d'autres événements imprévus.
- Les kilomètres ainsi que la durée estimée du temps de transport sont donnés à titre indicatif et peuvent varier en fonction des conditions climatiques, du trafic, des hôtels réservés et des routes empruntées.
- Pour des raisons techniques, l'itinéraire proposé peut être inversé et/ou l'ordre des visites modifié, sans que cela ne remette en cause l'intérêt ou la faisabilité du programme.
- Certaines visites, de même que les activités en extérieur, dépendent des conditions météorologiques.
- Les chambres triples et quadruples des hôtels et motels sont composées de 2 lits doubles.
- En cas de non-disponibilité de la classe de vol prévue, des suppléments seront appliqués, à régler au moment de la réservation.

## Encadrement/Accompagnement

(Cette information ne s'applique pas pour les roadtrips)

Locuteur francophone, votre guide-accompagnateur est un local, spécialisé dans ce type de circuits. Vous le rencontrerez à l'arrivée de votre vol. Il vous fera partager son amour pour son pays et ses connaissances sur les régions visitées, tout en assurant la coordination et le bon déroulement du programme.

## Niveau de difficulté

Ce circuit ne comporte pas de difficultés particulières.

La vente de la prestation terrestre au Canada sans les vols internationaux et/ou domestiques du package, ou avec un retour différé, est possible sur certains programmes (sur demande, nous consulter).

## INFORMATIONS PRATIQUES

### Climat

Avec un climat continental majoritairement humide, le Canada est soumis à des écarts de température importants d'une saison à l'autre. Les hivers sont rudes et neigeux, avec des températures pouvant descendre au-delà de -20 °C en janvier, tandis que les étés sont chauds, avec un thermomètre qui peut grimper jusqu'à 30 °C en août.

### Restauration sur place

Pour les repas non compris, prévoir entre 15 et 60 \$CA par personne, du "fast food" à la brasserie.

Au restaurant, il est obligatoire de laisser au moins 15 % pour le service car celui-ci n'est jamais inclus dans les additions.

Les serveurs, qui ont un salaire fixe très bas, vivent grâce aux pourboires. Si vous payez avec une carte de crédit, 3 choix de pourcentage vous seront suggérés mais vous pourrez également saisir vous-même le montant souhaité.

Ne manquez pas de goûter à la célèbre poutine !

## Pourboires

L'unité monétaire du pays est le dollar canadien. Les cartes de crédit de type Visa ou MasterCard sont acceptées partout au Canada. Pour connaître le taux de change actuel, vous pouvez consulter le site : [www.xe.com](http://www.xe.com).

Le pourboire (tip ou gratuity) fait partie de la culture canadienne, même s'il dépend de la satisfaction du client (mais rares sont les clients insatisfaits par le service local).

Il est d'usage de laisser un pourboire au guide et au chauffeur en remerciement de leurs services. Nous vous conseillons de prévoir 5 à 7 \$CA par jour et par personne pour le guide, et de 4 à 6 \$CA par jour et par personne pour le chauffeur.

Pour les services combinés d'un chauffeur-guide, nous recommandons un minimum de 5 \$CA par jour et par personne.

La somme habituelle pour les guides locaux offrant des tours de ville est de 5 \$CA par personne et par guide.

On laisse également 15 % au chauffeur de taxi.

## Électricité

Au Canada, la puissance est de 110 / 115 volts.

Les prises de courant canadiennes ont des fiches plates. Il est donc nécessaire de se munir d'un adaptateur universel.

# BOUCLER SA VALISE

Prévoyez une valise à roulette fermant à clef, un petit bagage à main pour vos affaires de la journée ainsi qu'une pochette ou une ceinture de voyage pour vos papiers.

## Chaussures

Emportez de bonnes chaussures confortables.

## Vêtements

Le type de vêtement à prévoir varie en fonction des saisons : Printemps : mi-avril à mi-juin - Été : mi-juin à mi-septembre - Automne : mi-septembre à mi-novembre.

Les informations suivantes sont données pour le sud du Canada. Dans le nord du pays, le climat est plus froid, surtout l'hiver, et tempéré durant les mois de juin, juillet et août.

Mai : c'est l'intersaison, les jours peuvent être chauds ou frais, et les nuits très fraîches.

Juin : le mois est généralement chaud (c'est le temps idéal pour voyager et réaliser des activités de plein air). Emmenez des vêtements d'été et un chandail pour le soir.

Juillet et août : ce sont les mois les plus chauds. Des vêtements d'été légers conviendront.

Septembre : les jours sont chauds et les nuits sont fraîches. Optez pour des vêtements d'été au début du mois et des chandails chauds pour les soirées.

Octobre : les journées sont fraîches (des premières gelées sont possibles). Prévoyez des vêtements plus chauds ainsi qu'un manteau léger.

## Pharmacie

Prévoyez une crème anti-moustiques adaptée au climat sur place pour les excursions en pleine nature. Le produit anti-moustiques est à acheter sur place (de juin à août, la période est très propice aux moustiques dans les régions boisées et près des lacs).

# VOYAGE ET PARTAGE

## Votre environnement

Les itinéraires que vous allez parcourir ont été choisis pour leur beauté, leur authenticité ou leur originalité. Quelques principes permettront à d'autres voyageurs d'apprécier ces mêmes paysages dans les meilleures conditions. Ainsi, l'eau est un bien précieux dans de nombreux pays, désertiques ou non : ne la souillez pas ! Pour ce faire, prévoyez toujours des savons et shampoings biodégradables. Les animaux que vous pouvez rencontrer dans la nature y sont chez eux : ne les dérangez pas et faites-vous discrets. Enfin, certains sites ou parcs naturels sont protégés et imposent un règlement qu'il est important de respecter. En bref : ne laissez aucune trace derrière vous, ramassez vos déchets et suivez les conseils de votre guide !

Si malgré toutes les attentions que nous portons à l'environnement, vous constatez une négligence quelconque, nous vous demandons d'en faire part à votre agence.

Soucieux de réduire l'impact des voyageurs sur l'environnement, nous limitons autant que possible l'usage de bouteilles d'eau en plastique. Nous vous conseillons d'emporter une gourde que vous pourrez remplir sur place. Merci pour votre action à nos côtés.

## Vos rencontres

Sur votre route, vous aurez souvent l'occasion de rencontrer les populations locales. Où que vous soyez, sachez faire preuve de discrétion et d'humilité. La multiplicité des cultures et des traditions fait que certaines attitudes sont différemment perçues selon les pays. Pour ne pas commettre d'impair, prenez le temps de comprendre les personnes que vous rencontrez et de créer avec elles des liens privilégiés. Là encore, les conseils de votre guide seront précieux ! Il connaît mieux que quiconque les comportements à éviter ou à adopter. À titre d'exemple, il convient de demander sa permission à toute personne que vous souhaitez prendre en photo. Établir un contact préalable est le meilleur moyen qu'elle réponde favorablement. De même, ne distribuez pas des cadeaux à tout-va. Cela peut en effet inciter les enfants à mendier. Afin d'éviter ce genre de dérive, mieux vaut s'en remettre aux structures locales compétentes (pour faire un don à l'école, à l'hôpital, aux autorités locales, etc.). Enfin, veillez à ne pas porter de tenue trop légère (short court, décolleté, etc.) et à éviter les comportements exubérants.

# RECOMMANDATIONS

Comme dans tout voyage, évitez d'emporter avec vous des objets de valeur ou dont la perte serait une source d'ennuis. Pensez également à assurer votre matériel photo et vidéo avant votre départ, et à prendre avec vous une photocopie de vos papiers d'identité que vous conserverez séparément des originaux.

Sur place, ne donnez pas l'impression de porter des objets de valeur en exhibant des t-shirts aux marques ou logos ostensibles, qui pourraient vous faire paraître aussi riche que si vous portiez des bijoux. Gardez aussi un peu de monnaie sous la main, indépendamment du reste de vos économies, pour éviter d'avoir à sortir une grosse somme à chacun de vos achats. Plus généralement, suivez attentivement les conseils de vos guides locaux et accompagnateurs et ne laissez jamais vos objets de valeur (argent, passeport, billets d'avion) visibles dans votre véhicule, à l'hôtel ou au restaurant. Chaque fois que cela est possible, mettez-les plutôt dans le coffre-fort de l'hôtel.

**Nous vous souhaitons un très beau voyage !**



## EXCURSIONS CANADA EST

Ci dessous, la liste des excursions proposées en option. Faites votre sélection selon votre programme.

**ATTENTION : réservation à effectuer avant votre départ (informations et tarifs sous réserve de modifications sans préavis).**

### MONTRÉAL

#### • Visite guidée à pied du Vieux Montréal (2h) - code EXC16

Découvrez les principaux sites historiques du Vieux-Montréal en compagnie de votre guide. Arpentez les charmantes rues pavées et les ruelles sinueuses du quartier historique qui vous dévoile toute sa richesse patrimoniale. Ces balades urbaines remplies d'information historique, architecturale et anecdotique vous feront voir le meilleur du berceau de la métropole.

Comment s'y rendre:

Départ du Monument aux Pionniers, en face du 214, place d'Youville, Montréal.

#### Notes et remarques:

- Contacter le fournisseur 24 heures à l'avance pour reconfirmer leur présence.
- Se présenter au moins 15 minutes avant le départ.
- Le bon d'échange est à remettre au guide.
- Pourboire non inclus et de mise. Montant à votre discrétion.

Tous les jours du 01/05 au 31/10.

Durée : 2h

À partir de 26 €.

#### • Sentier des Cîmes - Mont Blanc (Laurentides) - code EXC58

Le site propose une expérience unique d'immersion dans la nature grâce à un parcours en hauteur sur une gigantesque structure en bois. Totalisant plus d'un kilomètre de longueur, le Sentier des cimes est ponctué de stations éducatives et de modules de jeux divertissants. Le parcours culmine avec une tour panoramique s'élevant à 40 mètres et offrant une vue unique sur les forêts et les montagnes laurentiennes. La passerelle et la tour d'observation sont conçues sans obstacle, avec une pente maximale de 6% qui la rend facilement accessible aux poussettes et aux fauteuils roulants. L'aller-retour peut se faire en moins de deux heures.

Comment s'y rendre:

737, rue de la Pisciculture, Mont-Blanc, Québec, J0T 2G0

Jours d'opération\*\*:

Du 1<sup>er</sup> mai au 31 mai et du 1<sup>er</sup> septembre au 31 octobre, tous les jours de 10 h à 16 h

Du 1<sup>er</sup> juin au 31 août, tous les jours de 10 h à 18 h

\*\*Les horaires varient en fonction des saisons et sont sujet à changements.

\*\*Nous contacter pour s'assurer des horaires d'ouverture au moment venu.

#### Notes et remarques:

-La billetterie ferme toujours une heure avant la fermeture du site.

-Dans des conditions météorologiques extrêmement mauvaises (orages, grêle, tempête, glace), le site peut être fermé

Durée : 1h30 (environ 2.8 km de marche aller/retour)

Enfant 0 à 5 ans : gratuit

A partir de 28 €.

### QUÉBEC et alentours

#### Visite guidée et costumée du VIEUX QUEBEC A PIED (2h) - code EXC19

Suivez votre guide hors des sentiers battus et laissez-vous séduire par les charmes du Vieux-Québec, joyau du patrimoine mondial reconnu par l'UNESCO. Nos personnages d'époque vous feront revivre 400 ans d'histoire riche en rebondissements! Lors de cette visite, vous pourrez admirer divers monuments historiques et lieux marquants de l'arrondissement historique de Québec.

Visite à pied du vieux-Québec : Place d'Armes, Hôtel de ville, Quartier latin, Basilique-Cathédrale Notre-Dame-de-Québec, Quartier Petit-ChAMPLAIN, Place Royale.

Non inclus:

- Pourboire

Point de départ: Devant le Centre Infotouriste - 12 Rue Sainte-Anne, Québec, QC G1R 3X3  
(46.81310, -71.20560)

Période d'opération: 1<sup>er</sup> Mai au 31 octobre - tous les jours.

Horaire du départ: 13h

#### Instructions:

- Les passagers doivent reconfrmer l'heure de départ 24 heures à l'avance en contactant le fournisseur directement (418-977-8977).
- Confirmer votre présence auprès du guide 10-15 minutes avant le début du tour.

Notes et remarques:

- Prévoir des vêtements appropriés selon la température extérieure

À partir de 23 €.

#### Parc de la Chute de Montmorency (Accès illimité, stationnement et téléphérique aller/retour inclus) - code EXC61

Le Parc de la Chute-Montmorency est situé à quelques minutes de la ville de Québec (environ 13 km du Vieux-Québec), face à l'Île d'Orléans. Entre fleuve et falaises, c'est un site naturel spectaculaire et facilement accessible. Avec ses 83 mètres de hauteur, soit 30 mètres de plus que les chutes du Niagara, l'imposante chute Montmorency domine le paysage. Montez à bord du téléphérique et profitez d'un point de vue unique sur la chute. Il suffit de quelques minutes pour rejoindre le Manoir Montmorency situé en haut de la falaise, depuis la Gare au niveau du fleuve Saint-Laurent.

Comment s'y rendre :

5300 Boulevard Sainte-Anne, Beauport

Jours d'opération du téléphérique :

1 au 26 avril, tous les jours de 09h30 à 16h30

27 avril au 19 juin, tous les jours de 9h00 à 17h00

20 juin au 16 août, tous les jours de 9h00 à 18h30

17 août au 12 octobre, tous les jours de 9h00 à 17h30

13 octobre au 31 octobre, tous les jours de 9h00 à 17h00

#### Notes et remarques :

- Remettre le bon d'échange au poste d'accueil à l'entrée du Parc puis se présenter au comptoir groupe pour recevoir les bracelets du téléphérique.

- Ce produit permet un accès illimité au téléphérique du Parc de la Chute-Montmorency et inclut le stationnement.

- Une\* aire de stationnement disponible : P1 – Gare du téléphérique et de la chute, P2 – Manoir Montmorency et haut de la chute est fermé pour travaux jusqu'à nouvel ordre, l'accès se fait uniquement par le bas. Les stationnements n'acceptent plus de nouvelles entrées 45 minutes avant la fin des heures d'opération du téléphérique.

- La Gare est le point de départ recommandé pour commencer la visite. Située au bas de la chute, on y retrouve une grande salle vitrée avec vue sur la chute, boutique, toilettes, snack bar et billetterie.

- Le Manoir Montmorency situé au haut de la chute est un lieu patrimonial important. À l'intérieur, un centre d'interprétation relate son histoire. On y trouve aussi un restaurant intérieur et un restaurant-terrace (terrace en opération du 18 mai au 12 octobre de 11h30 à 15h00) et une boutique.

- Pour compléter la visite, le circuit panoramique suggéré comprend l'ascension en téléphérique qui mène jusqu'au Manoir, puis la promenade longeant la falaise, pour atteindre le pont suspendu. Le retour au bas de la chute peut se faire par téléphérique ou en empruntant l'escalier panoramique.

Visite libre

Tous les jours du 01/05 au 31/10

Enfant : gratuit moins de 5 ans

A partir de 16 €

## TROIS-RIVIERES

#### Survol en HYDRAVION de la Mauricie (20<sup>m</sup>in) - code EXC22

Découvrez les paysages grandioses de la Mauricie du haut des airs en hydravion. Vous pourrez admirer la majestueuse vallée du St-Maurice, le Parc national de la Mauricie et ses grandes étendues de lacs et de forêts, les chutes de Shawinigan ainsi que les barrages hydroélectriques

de la rivière Saint-Maurice. Le survol panoramique s'effectue à partir de la première hydrobase du Canada, érigée en 1919.

Tous les jours du 01/05 au 31/10. Durée : 20 min dans les airs (casque individuel).

Heure de départ: entre 9H00 - 12H00 et 14H00 - 17H00

- Mai, septembre et octobre : Tous les jours

- Juin à août: Lundi au vendredi

Comment s'y rendre: 1341 Chemin de la Vigilance, Lac-à-la-Tortue, QC G0X 1L0  
(46.616791, -72.626932)

**Notes et remarques :**

- Téléphoner au moins 24 heures à l'avance pour reconfirmer leur réservation, ainsi que l'heure de départ.
- Tous les participants seront pesés avant l'embarquement dans l'appareil.
- Les enfants de moins de 2 ans doivent être assis sur les genoux des parents.
- Il est possible que les clients soient jumelés avec d'autres passagers.
- Certains départs peuvent être modifiés ou annulés suivant les conditions météorologiques.

**minimum 2 personnes**

Reconfirmation du vol 24h avant et se présenter 15 min. avant le départ

En direction du Parc National, en passant par les petits villages côtiers, le barrage hydro-électrique et le pont suspendu. Le vol est d'une durée de 20 minutes quai à quai en partance du Lac-à-la-Tortue. À bord d'un Cessna 206 ou d'un légendaire Beaver, (entre 5 et 7 passagers maximum)

À partir de 133 € par pers (minimum 2 pers.)

**Déjeuner cabane à sucre chez Dany à Trois Rivières - code EXC12**

Située à Trois-Rivières, à mi-chemin entre Montréal et Québec, venez-vous sucrer le bec à la Cabane à sucre Chez Dany. L'atmosphère y est chaleureuse et traditionnelle à souhait : mets typiques, musique, bâtiments, etc. Un arrêt incontournable!

Comment s'y rendre : 195 rue de la Sablière, Trois-Rivières, Québec, G9B 7A9  
(46.30735, -72.64620)

Jours d'ouverture :

- Du 1<sup>er</sup> mai au 30 juin 2025 : entre 11h et 13h

- Du 1<sup>er</sup> juillet au 15 octobre 2025 : entre 11h et 14h30

**Notes et remarques :**

- Si vous prévoyez un retard ou autre, svp veuillez aviser Dany en appelant au 1-800-407-4769.
- Sur place, vous trouverez une boutique offrant des produits d'érable de qualité.
- L'heure de la visite vous sera confirmée sur place.

**RÉGION DE CHARLEVOIX**

**Observation de l'OURS NOIR - Ferme 5 étoiles - code EXC3**

Vivre l'expérience canadienne, c'est aussi observer sa faune. L'ours noir, ce géant des forêts, vous attend dans son habitat naturel. À la brunante, venez épier ses moindres gestes alors qu'il s'adonne à ses activités quotidiennes. En arrivant sur place, un film portant sur l'ours noir vous sera présenté puis, c'est le départ pour la grande rencontre. Accompagné d'un guide spécialisé vous observerez et découvrirez cet animal imposant (120 cm de hauteur pour 130 Kg chez les mâles) dans un abri sécuritaire.

Durée de l'excursion: 2h

**Âge minimum requis : 6 ans**

Départs journaliers:

15 au 24 mai: 18H30

25 mai au 20 juillet: 19H00

21 juillet au 4 août: 18h30

5 au 22 août: 18H00

23 août au 6 septembre: 17H30

7 au 23 septembre: 17H00

24 septembre au 31 octobre: 16H30

Comment s'y rendre: Domaine de l'ours noir - 1895 Route 172 sud, Sacré-Cœur, QC, G0T 1Y0  
(48.21992, -69.75491)

**Notes et remarques :**

- Les participants doivent se présenter au lieu de l'activité 30 minutes avant le départ.
- La durée de l'attente une fois rendu sur le site pour observer l'ours varie de quelques minutes à plus d'une heure.
- Mangez une collation avant le départ car aucun aliment n'est permis pendant l'observation de l'ours noir.
- Le site d'observation se situe à 10 minutes en voiture de la Ferme 5 Étoiles.

**À prévoir :**

Il est conseillé de porter des vêtements longs, des chaussettes et des chaussures de randonnée fermées et à talon plat. Apporter du chasse-moustique car l'observation se fait au coucher du soleil et on y retrouve des insectes piqueurs. Appareils photos et caméras indispensables...!

À partir de 44€.

**Croisière en bateau-mouche en compagnie d'un guide naturaliste dans le PARC NATIONAL DES HAUTES GORGES DE LA MALBAIE (admission au Parc incluse) - code EXC60**

Visitez le parc national à bord du Menaud, bateau-mouche, lors d'une croisière sur la rivière Malbaie d'une durée approximative de 1h00 . La capacité maximale de ce bateau est de 48 passagers. Le garde-parc naturaliste partagera avec vous son petit coin de paradis, en commentant les divers potentiels naturels et historiques du parc.

**Lieu de départ :**

Présentez-vous au Centre de découverte et de services Félix-Antoine-Savard 60 minutes avant l'heure de départ indiquée sur votre confirmation.

**Comment s'y rendre:**

Centre de découvertes et de services Félix-Antoine-Savard:

(On accède au parc à partir de la route 138, en traversant le village de St-Aimé-des-Lacs via la rue Principale. Il faut compter environ une demi-heure (27 km) afin de se rendre à l'entrée du parc.)

**Notes et remarques :**

**IMPORTANT :** Les passagers doivent confirmer 48 heures avant l'arrivée et se présenter au Parc au moins une heure à l'avance. Le parc se réserve le droit d'annuler un départ en cas de mauvais temps.

Les informations sont offertes également en anglais pour la clientèle anglophone.

Prendre note que les personnes à mobilité réduite ont accès au bateau mais doivent être assistées.

Durée : 1h du 01/06 au 15/10

Enfant - de 17 ans : GRATUIT

A partir de 53 €

**TADOUSSAC****Croisière bateau d'observation des baleines (3h) - code EXC23**

Gagnez le large du fleuve Saint-Laurent pour une croisière d'observation des baleines à bord d'un bateau offrant une vue panoramique exceptionnelle.

**COMMENT S'Y RENDRE:**

Pour croisières au départ de Tadoussac: Marina de Tadoussac située au 101, rue du Bord de l'Eau. La billetterie est située au 177 rue des Pionniers à Tadoussac (à 20 minutes de marche de la Marina)

Pour croisières au départ de Baie Ste-Catherine: la billetterie et le quai sont situés au 159 route de la Grande Alliance (route 138) à Baie Ste-Catherine.

**NOTES & REMARQUES:**

Les passagers doivent se présenter à la billetterie 45 minutes avant le départ.

L'embarquement de la croisière débute 30 minutes avant le départ.

Programme sujet à changement sans préavis

**À PRÉVOIR:**

Prévoir des souliers fermés, des pantalons, des chandails à manches longues, des gants de la crème solaire et des lunettes de soleil pendant l'excursion. Des vêtements chauds sont conseillés puisque même s'il fait chaud sur terre, la température chute drastiquement sur le fleuve.

EN CAS D'URGENCE: 1-877-572-4901

A partir de 70 €, tous les jours du 09/05 au 31/10. Durée : 3h.

**Croisière bateau rapide semi-rigide d'observation des baleines (2h30) - code EXC27**

Gagnez le large du fleuve Saint-Laurent pour une excursion d'observation des baleines en bateau rapide semi-rigide, avec un capitaine-naturaliste certifié. Partez à la rencontre des géants de la mer au cœur du meilleur site d'observation au monde!

**Comment s'y rendre:**

Pour croisières au départ de Tadoussac: Cale Sèche de Tadoussac située au 122 rue de la Cale-Sèche à Tadoussac.

Pour croisières au départ de Baie Ste-Catherine: la billetterie et le quai sont situés au 159 route de la Grande Alliance (route 138) à Baie Ste-Catherine.

**Notes et remarques:**

Les passagers doivent se présenter à la billetterie 45 minutes avant le départ.

L'embarquement de la croisière débute 30 minutes avant le départ.

Programme sujet à changement sans préavis

**À prévoir :**

Prévoir des souliers fermés, des pantalons, des chandails à manches longues, des gants de la crème solaire et des lunettes de soleil pendant l'excursion. Des vêtements chauds sont conseillés puisque même s'il fait chaud sur terre, la température chute drastiquement sur le fleuve.

EN CAS D'URGENCE: 1-877-572-4901

En bateau rapide semi-rigide (10h15 ou 13h30) : à partir de 87 €, tous les jours du 02/05 au 31/10. Durée : 2h30.

**Enfant -6 ans : non admis pour l'excursion en bateau rapide semi-rigide.**

**Tour guidé en kayak de mer sur le Saint Laurent à Bergeronnes (3h30) - code EXC33**

À l'embouchure de l'estuaire du Saint-Laurent, les eaux froides se déversent dans les grandes profondeurs marines, créant ainsi un site privilégié pour observer la migration des baleines. Cette excursion unique en son genre, vous permettra de vous approcher comme jamais de ces grands cétacés. À bord d'un kayak de mer, et sous la supervision de guides professionnels, vous pourrez les regarder tout en restant à proximité des côtes

Niveau de difficulté : De débutant à avancé

**A partir de 7 ans**

Prix à partir de 95 €

Inclusion:

- Guide professionnel
- Excursion en kayak
- Équipement: habit isothermique (wetsuit), coupe-vent, veste de flottaison, bottillons de néoprène

Durée de l'activité totale : environ 3H30

\* Préparation: 1H15

\* Excursion sur l'eau : 2H15

Départs quotidiens:

- 4 au 26 juin: 8H & 12H

- 27 juin au 6 septembre: 8H, 12H & 16H

7 septembre au 11 octobre: 8H & 12H

Comment s'y rendre : 20 Chemin Jalbert, Grandes-Bergeronnes, QC G0T 1G0

(48.28969, -69.44824)

**Notes aux passagers :**

- Les participants doivent contacter le fournisseur 24 heures à l'avance pour confirmer les heures de départ: (418) 233-2266 ou (1-888) 868-6666 et se présenter 30 minutes avant le départ.

- Les enfants de moins de 14 ans doivent obligatoirement être jumelés avec un adulte. Il est à la discrétion du personnel sur place de refuser le jumelage de participants âgés entre 14 et 17 ans selon les conditions météorologiques.

- L'activité est déconseillée pour les femmes enceintes de moins de 4 mois et de plus de 6 mois

- Il est recommandé aux jeunes familles (enfant de moins de 14 ans) de choisir l'activité de demi-journée à 8h ou à 16h étant donné les conditions généralement plus clémentes.

**À prévoir :**

Des chaussettes en laine ou synthétiques, des sous-vêtements synthétiques ou un maillot de bain (éviter le coton), un pull chaud de type polaire, casquette ou chapeau, lunettes et écran solaires et une bouteille d'eau.

**SAGUENAY-LAC-SAINT-JEAN**

**ZOO DE SAINT FELICIEN (visite de la partie pédestre et train boréal inclus) - région du Saguenay - code EXC34**

Venez vivre une expérience inoubliable parmi les espèces de la région boréale au Zoo sauvage de Saint-Félicien. Vous découvrirez près de 1 000 animaux vivant au cœur de grands espaces naturels dans ce zoo au concept unique de conservation de la vie sauvage. Montez à bord d'un train pour découvrir la splendeur du parc des Sentiers de la Nature. Poursuivez l'aventure en sillonnant la zone pédestre accessible à toute la famille. Rencontrez les guides-naturalistes sur le terrain et suivez les gardiens animaliers lors de la collation des animaux.

Comment s'y rendre:

2230 Boulevard du Jardin, Saint-Félicien, Québec, G8H 0H1

Jours d'opérations:

3 mai au 20 juin, 9h00 à 17h00

21 juin au 10 août, 9h00 à 18h00

11 août au 31 octobre, 9h00 à 17h00

#### Notes et remarques:

- Remettre le bon d'échange à la billetterie.

- Il faut prévoir un minimum de 4 heures pour profiter pleinement de toutes les activités du zoo.

- Le zoo propose un film multi-sensoriel d'une durée de 15 minutes éveillant tous les sens. Vous pourrez voir, sentir et ressentir la Boréale.

Le film est diffusé tous les jours à la 15<sup>e</sup> et à la 45<sup>e</sup> minute de l'heure, dernier multisensoriel de la journée est diffusé à 14h45

- À tous les jours, il est possible d'assister à la collation des animaux (horaire modifiable sans préavis):

Carcajous: 15h35

Loutres des rivières: 15h40

Ours blancs: 13h15 10h45 11h20

Ours grizzlis: 14h10

Macaques japonais: 13h10

Tigres de l'Amour: 13h15

Lynx du Canada: 14h15

Cougars : 14h30

Gélada : 15h45

Petits Pandas : 13h30

#### À prévoir:

Caméra, crème solaire et souliers confortables

Durée : 1 demi-journée (min. 4h)

Enf. 0 à 2 ans : gratuit

À partir de 36 €.

### OTTAWA et alentours

#### TOUR A VELO guidé (anglophone) à Ottawa (facile) - 2h - code EXC64

Ce tour guidé à vélo vous dévoilera les attraits incontournables et les trésors cachés d'Ottawa. Les guides locaux vous feront vivre leur ville, apprécier son architecture et son histoire. Une visite guidée accessible à tous qui vous permettra de découvrir la capitale nationale autrement.

Comment s'y rendre:

Latitude : 45.422000, Longitude: -75.699457

Départ : 65 rue Sparks (près de l'intersection O'Connor)

Jours d'opération:

Tous les jours, du 1<sup>er</sup> mai au 31 octobre

**Un minimum de 4 personnes est requis pour organiser la visite.**

#### Notes et remarques:

Les passagers doivent reconfirmer l'heure de départ de l'excursion 24 heures à l'avance.

Les passagers doivent se présenter 15 minutes à l'avance.

Distance parcourue : 15 à 20 kilomètres.

Niveau de difficulté : facile.

Groupes de 5 à 20 personnes.

Le tour inclut : une bicyclette, un casque, une bouteille d'eau et une collation santé.

#### À prévoir:

Manteau de pluie, crème solaire, lunettes de soleil et vêtements confortables.

Durée : 2h

A partir de 59 €.

### **Admission au PARC OMEGA à Montebello - code EXC59**

Situé à 80 km d'Ottawa et 130 km de Montréal, ce parc unique au Québec vous permet de découvrir au fil des saisons de nombreuses espèces d'animaux sauvages (bisons, wapitis, ours, cerfs, loups, etc.) vivant en liberté dans leur habitat naturel. Vous parcourrez en voiture les 12 km de chemin à travers un paysage varié où se succèdent lacs, prairies, forêts et collines rocailleuses. Des informations sur les animaux seront diffusées à la radio. Vous pourrez même acheter des carottes afin de nourrir certains animaux. Vous aurez également l'occasion de faire une promenade dans 4 sentiers d'interprétation de la forêt. Venez découvrir une ferme historique, unique et authentique, datant de 1847 entièrement restaurée dans le respect des traditions. Ne ratez pas cette visite pour une journée magique en famille!

Comment s'y rendre :

Latitude : 46.688538, Longitude : -74.959680

Les horaires d'ouverture varient selon la saison et les jours de la semaine.

Ouvert de 10 h à 17 h (dernière entrée à 16 h) la plupart du temps, mais peut ouvrir plus tôt et fermer plus tard pendant les mois d'été.

Pour connaître les horaires exacts, veuillez contacter directement le fournisseur.

#### **Notes et remarques :**

- Remettre le bon d'échange à la billetterie du parc.
- Prévoir entre 1h30 et 3h00 pour la visite du parc. En été, les heures d'affluence sont de 11h00 à 15h00. Le temps de visite peut donc être allongé en fonction de l'achalandage.
- Durant le parcours de 12 km en voiture, il est interdit de sortir de l'automobile même pour prendre des photos. Les vitres doivent être levées à la moitié afin de ne pas permettre aux animaux d'entrer la tête à l'intérieur du véhicule.
- Les animaux peuvent être nourris avec des carottes (seulement), vendues sur place à la boutique. Il est possible de nourrir les cerfs et les wapitis, mais il est interdit de nourrir les bisons et les sangliers. Pendant la période du rut (septembre à mi-novembre), il faut éviter d'approcher et de nourrir les cerfs et les wapitis mâles.
- Aucun animal domestique n'est accepté sur le site.

À prévoir :

Jumelles et appareil photo (ou caméscope).

Tous les jours du 01/05 au 31/10

Visite libre

A partir de 39 €

## **ROCKPORT**

### **Croisière dans les MILLE-ÎLES, au départ Rockport - 1h (reconfirmation 24h avant) - code EXC5**

Partez à la découverte du splendide paysage des Mille-Îles dans le cadre d'une croisière relaxante d'une heure. Le cadre magnifique et luxuriant de l'île compte de luxueuses résidences de vacances et de vastes domaines. Nommée par les nations iroquoises le « Jardin du Grand Esprit », cette région tranquille n'en recèle pas moins un héritage riche d'aventures, de guerres et de révoltes. La croisière vous mènera au château Boldt, à l'île Zavikon et à Millionaire's Row.

Comment s'y rendre:

Latitude : 44.378740 / Longitude : -75.934001

#### **Notes et remarques:**

Les passagers doivent reconfirmer 24 heures à l'avance.

Les passagers doivent se présenter 30 minutes avant le départ de la croisière.

Tous les jours du 01/05 au 11/10. Durée : 1h

À partir de 31 €.

Enfant de 0 à 2 ans : gratuit

## **TORONTO / NIAGARA**

### **Accès à la TOUR CN (Toronto) - code EXC46**

S'élevant à 553 mètres de haut, ce symbole de Toronto et du Canada n'offre pas seulement une vue panoramique mais aussi un monde de divertissements. Reculez dans le temps et voyagez des années 70 à maintenant où vous découvrirez les secrets de l'architecture de la tour. Ensuite, prenez l'ascenseur avec sa porte transparente en verre pour aller au niveau d'observation en 58 secondes. Osez marcher sur le sol de verre. Goûter à la cuisine exquise du restaurant rotatif. Les vues de Toronto, du lac Ontario et des États-Unis au loin sont inoubliables. Chaque nuit, ne manquez pas l'illumination de la tour. Cette excursion fait partie des expériences signatures de la Commission canadienne

du tourisme.

Comment s'y rendre:

Latitude : 43.642570 / Longitude : -79.387057

Jours d'opération:

**Notes et remarques:**

Les passagers doivent présenter leur bon d'échange et une pièce d'identité avec photo pour être admis. Si les passagers prévoient manger au restaurant de la Tour CN, il est recommandé de réserver.

**IMPORTANT :** Les sacs de plus de 63 cm x 38 cm x 50 cm (25" x 15" x 20") ne sont pas autorisés à entrer dans la Tour CN. Il n'y a pas de casiers ni de services d'entreposage sur le site. Si un invité souhaite poursuivre sa visite, il doit remettre tout article interdit au service de sécurité de la Tour CN et ces articles ne peuvent pas être retournés.

Tous les jours du 01/05 au 31/10 de 9h à 22h (l'horaire varie selon les saisons, consultez [www.cntower.ca](http://www.cntower.ca))

À partir de 42 €.

**Survol en hélicoptère des CHUTES DU NIAGARA - code EXC2**

Ce survol vous permet de découvrir une vue imprenable sur les chutes du Niagara et la région environnante. Cette visite est une intéressante combinaison de paysages magnifiques et le frisson d'un tour en hélicoptère. Les meilleurs moments sont la rivière Niagara, les Whirlpool Rapids, le Rainbow Bridge, Niagara Falls, les chutes américaines et, bien sûr, l'incomparable Horseshoe Falls. Un certificat de vol est prévu pour tous les passagers en souvenir de cette aventure de haut vol (durée 9 minutes).

Comment s'y rendre:

Latitude : 43.119217 / Longitude : -79.07444

Jours d'opération:

Tous les jours (en fonction des conditions météorologiques)

Capacité maximale : 7 par trajet

\*Il n'y a aucune restriction de poids. Les dispositions pour s'asseoir seront prises à l'arrivée.

**Notes et remarques:**

Le bon d'échange doit être remis au guichet de Niagara Helicopters.

Il est fortement recommandé de reconfirmer 24 heures à l'avance.

Pas de siège pour les enfants de 0 à 2 ans. L'enfant est assis sur les genoux des parents.

Tous les jours du 01/05 au 31/10. Durée : 10 min (9 min. dans les airs).

À partir de 141 €.

**Croisière bateau au plus près des CHUTES NIAGARA (côté canadien) - code EXC1**

Préparez-vous à découvrir de près les chutes canadiennes en fer à cheval, les chutes américaines et l'époustouflante gorge du Niagara. Nos catamarans offrent une expérience sûre et confortable, avec des ponts d'observation étagés qui offrent une vue à 360 degrés sur les chutes du Niagara. Les bateaux sont également équipés de zones sèches vitrées pour protéger les passagers de la brume, des toilettes et de sièges dans des zones abritées. Cette excursion est une expérience canadienne distinctive.

Comment s'y rendre :

La rampe d'accès et l'ascenseur se trouvent au Niagara City Cruises, Anchored by Hornblower Main Ticket Plaza, 5920 Niagara Pkwy, Niagara Falls, ON L2E 6X8 (repérez les grandes voiles blanches).

Départs quotidiens :

1<sup>er</sup> mai - 15 juin : lun-jeu 09h30-18h30, ven, dim et jours fériés 09h30-20h30 (toutes les 15 minutes)

16 juin - 4 sept : 09h30-20h30 (toutes les 15 minutes)

5 sept - 9 octobre : 09h30-18h30 (toutes les 15 minutes)

10 oct - 31 oct : 10h00-16h00 (toutes les 30 minutes)

A partir de 44€

**Instructions pour les passagers :**

Enregistrez-vous et donnez votre numéro de confirmation à Niagara City Cruises, Anchored by Hornblower Main Ticket Plaza situé sur la Niagara Parkway. Le kiosque des groupes / Funiculaire situé au bas de Clifton Hill est actuellement fermé.

La réservation a été effectuée en tant que billet d'entrée générale pour la date demandée.