



## Chili - Bolivie - Argentine

# Paradis andins

Nous avons le plaisir de vous accueillir sur l'un de nos circuits avec guide.  
 Vous trouverez dans votre programme des renseignements complémentaires vous permettant d'organiser au mieux votre voyage.

**Valable pour les départs du 13/01/2025 au 01/12/2025 inclus**

**Nombre de participants : Minimum : 3 / Maximum : 20**

Rythme : **5/5** Traditions : **4/5** Nature : **3/5**



Longez la cordillère des Andes entre le nord du Chili et la Bolivie. Des paysages époustouffants se révéleront à vous comme ces sommets vertigineux, les déserts d'Uyuni et d'Atacama, les geysers d'El Tatio ou encore l'étonnante vallée de la Lune. Et en parcourant les plus belles villes coloniales et les villages reculés, vous saisirez alors la profondeur de l'esprit andin.

### Les **INCONTOURNABLES** Nouvelles Frontières

- Les paysages du désert d'Atacama avec, en prime, un coucher de soleil au sommet d'une dune avec vue sur la cordillère de l'Altiplano.
- 3 nuits à San Pedro de Atacama pour découvrir les trésors de cette région : geyser d'El Tatio, Quitor, Tolor...
- Une journée de piste à travers des paysages désertiques en Bolivie, à plus de 4 000 mètres.
- La découverte du Salar d'Uyuni et de ses volcans.
- La visite d'une mine coopérative à Potosi.
- La visite de La Paz, capitale de la Bolivie située à plus de 3 620 mètres d'altitude, avec découverte en téléphérique.
- Le port mythique de Valparaiso.
- La découverte d'un vignoble chilien avec dégustation.
- Santiago, la trépidante.
- La découverte de la Patagonie et du Cap Horn lors de la croisière Australis (extension optionnelle).



## Jour 1 : France – Santiago

Envol à destination du Chili. Nuit à bord.



## Jour 2 : Santiago – Valparaíso (120 km / environ 1h50)

Accueil à l'arrivée par votre guide et départ vers le port mythique de **Valparaíso**, classée au Patrimoine Mondial de l'UNESCO. Vous découvrirez la diversité des paysages et de la végétation des **vallées de Curacavi et Casablanca**, et de la Cordillère de la côte. **Visite du centre-ville**. À Valparaíso, ville classée au Patrimoine Mondial de l'UNESCO, vous pourrez apprécier le spectacle offert par les nombreuses maisons accrochées à la colline donnant sur le principal port marchand du Chili. Vous passerez devant l'édifice du Congrès national pour continuer par l'avenue Pedro Montt, d'où vous pourrez voir le parc Italia, la place Victoria et la cathédrale. Vous parcourrez le centre-ville par l'avenue Brasil, où se détachent l'Arc britannique, l'Intendance régionale et la statue de Lord Cochrane. Ensuite, passage par la place Sotomayor, le monument aux héros d'Iquique, la jetée Prat, les immeubles typiques du début du siècle, les installations portuaires, les ascenseurs chargés d'histoire du port de Valparaíso, l'ancien bâtiment de la Douane et la Caleta El Membrillo. Vous vous arrêterez un moment pour observer les pêcheurs traditionnels et admirer les eaux de l'océan Pacifique. Puis vous irez sur la **colline Playa Ancha**, au stade municipal de Valparaíso et à l'École navale. Votre découverte se poursuivra sur l'avenue Bretaña, connue pour ses maisons en chêne d'Amérique, ainsi que sur le Paseo 21 de Mayo, d'où l'on a une vue panoramique sur la baie de Valparaíso.

Transfert à votre hôtel.

Déjeuner puis temps libre.

Dîner et nuit à l'hôtel.



## Jour 3 : Valparaíso – Santiago (120 km / environ 1h50)

En matinée, **visite de la vallée viticole Casablanca avec dégustation**.

Déjeuner libre.

Départ pour Santiago, transfert à votre hôtel. Reste de l'après-midi libre.

Dîner à l'hôtel.

Nuit.



## Jour 4 : Santiago – Calama – San Pedro de Atacama

(95 km / environ 2h)

Envol pour Calama et transfert à **San Pedro de Atacama**. Ce petit village de style colonial est une **oasis située en plein désert d'Atacama**. Vous apprécierez, pendant le trajet, la vue sur la **cordillère du Seul et le grand salar** avec, au loin, l'imposant **volcan Licancabur**.

Déjeuner dans un restaurant local (sans guide et sans transfert).

Dans l'après-midi, excursion vers la **vallée de la Lune**, une impressionnante zone de formations géologiques lunaires. Après une **promenade dans les dunes et les mini-canyons** formés par l'érosion, vous assisterez au **coucher du soleil depuis le sommet de l'une des dunes, avec vue sur la cordillère et l'Altiplano**.

Dîner libre et installation pour 3 nuits à l'hôtel.



## Jour 5 : San Pedro de Atacama (environ 2h)

Le matin, visite des sites archéologiques de **Quitor** (ruines d'une ancienne forteresse préhispanique qui fut ensuite utilisée par les conquistadores), puis du site de **Tulor** abritant des vestiges datant de plus de 3 000 ans (anciennes habitations de la civilisation kunza, toujours présente sur San Pedro).

Déjeuner libre.

L'après-midi, vous vous dirigerez vers le village de **Toconao**, principalement construit en pierres liparites et situé au pied du grand salar. Découverte du village et de son église en adobe et bois de cactus. Puis vous rejoindrez le **salar d'Atacama**, désert de sel où la lagune Chaxa est peuplée de flamants roses. Retour à San Pedro en fin de journée.

Dîner dans un restaurant local (sans guide et sans transfert).

Nuit à l'hôtel.



## Jour 6 : San Pedro de Atacama (environ 4h)

Départ matinal pour les **geysers d'El Tatio**, situés à 4 200 m d'altitude en pleine cordillère des Andes. Arrivée au lever du soleil pour assister aux éruptions des geysers, dont l'activité volcanique culmine à ce moment-là.

Petit déjeuner sur place.

Les plus courageux pourront se baigner dans les sources d'eau chaude, dont la température est comprise entre 40 et 70 °C, et ainsi apprécier la différence avec la fraîcheur de l'Altiplano à cette altitude (entrée aux thermes non incluses). Puis, visite du village de **Machuca**.

Déjeuner à San Pedro.

Temps libre pour flâner dans le village et **visiter son marché, son église et ses ruelles animées**.

Dîner libre et nuit à l'hôtel.



## Jour 7 : San Pedro de Atacama – Hito Cajón – Bolivie – Uyuni

(520 km / environ 6h30)

Route jusqu'à la frontière bolivienne de Hito Cajón pour une **journée de pistes vers la Laguna Blanca**, entourée de montagnes abritant quelques mines de soufre agrippées sur le toit des Andes. Arrivée à la lagune Verde où se reflète la silhouette du **volcan Llicancabur**, avec son sommet de 5 950 m, qui domine toute la vallée d'Atacama. Traversée du **désert de Salvador Dali** avec ses formes et couleurs surréalistes. Arrivée à la Laguna Chalviri, connue pour ses sources d'eau chaude.

Déjeuner pique-nique.

Poursuite de votre itinéraire vers les **geysers du "Soleil du Matin"** (4 950 m d'altitude), un gigantesque site géothermique où vous verrez des jets de vapeur d'eau chaude et des cratères de boue volcanique en ébullition. Traversée de la cordillère, puis descente vers la lagune Colorada et ses flamants roses. Vous rejoindrez ensuite les villages de Villamar et San Cristobal, avant une arrivée en fin de soirée à Uyuni.

Dîner et installation pour 2 nuits à l'hôtel.



## Jour 8 : Uyuni – Désert de sel – Uyuni (environ 3h)

Départ par la route vers le village de Colchani et visite d'une **exploitation de sel**, puis poursuite vers le **"salar" d'Uyuni**, un désert de sel d'une superficie de près de 12 000 km<sup>2</sup> qui brille sous le soleil des Andes. Visite du village de **Coquesa** avec ses maisons de pierre au pied du **volcan Tunupa**, un géant de 5 500 m au cratère éclaté et multicolore. Montée en véhicule tout terrain sur le volcan pour profiter d'un panorama général sur le salar et visiter une petite grotte abritant des momies précolombiennes. Retour à Coquesa.

Déjeuner pique-nique.

Visite de l'**île d'Incahuasi** et promenade (si le temps le permet) jusqu'au sommet de l'île pour admirer les nombreux cactus géants et profiter d'une vue circulaire sur le désert et les volcans à l'horizon. Retour vers le village de Colchani, où vous attend un inoubliable coucher de soleil sur le désert.

Dîner libre et nuit à l'hôtel.



## Jour 9 : Uyuni – Potosí (240 km / environ 4h)

Départ du "salar" pour la ville de **Potosí** (env. 4h de route). Durant ce trajet, vous traverserez les régions des grandes mines d'étain et d'argent ainsi que les petits villages oasis de Ticatica, Visicia et Chaquilla. Potosí fut fondée en 1546 par le conquistador Juan de Villaruel, qui avait mis à jour la plus fabuleuse réserve d'argent de l'époque coloniale. La ville connut un rapide essor : en 1611, elle était la plus riche ville de production d'argent du monde occidental et, en 1625, elle comptait plus d'habitants que Paris ou Londres. Alors que les propriétaires espagnols s'y enrichirent de manière disproportionnée, cette ville fut au contraire synonyme de tragédie pour quelques millions d'Indiens qui moururent à cause des travaux forcés dans les mines de la montagne Cerro Rico de Potosí. La ville, qui conserve aujourd'hui les monuments de la colonie, des ruelles étroites et des maisons coloniales, a été inscrite en 1987 au Patrimoine Mondial de l'UNESCO.

Déjeuner.

Après la pause méridienne, visite d'une **mine coopérative du Cerro Rico avec ses galeries souterraines**. Les mineurs de Potosí continuent en effet de chercher quelques restes de minerai.

Dîner libre et nuit à l'hôtel



## Jour 10 : Potosí – Sucre (150 km / environ 4h)

**Visite de la ville de Potosí** incluant la porte de l'église de San Lorenzo, l'Arc de Cobija, la tour des Jésuites, la place principale et une courte visite du musée de Sainte-Thérèse.

Déjeuner.

Départ pour la ville de **Sucre**. Dernière traversée des hauts plateaux et descente le long de la cordillère andine vers les vallées tempérées de Chuquisaca. Arrivée dans l'après-midi. Installation à l'hôtel. Dîner libre et nuit.



## Jour 11 : Sucre – La Paz (environ 1h)

Fondée en 1538 par le conquistador Pedro Anzures, Sucre devint rapidement le centre du pouvoir espagnol sur toute la région et le lieu de résidence des riches propriétaires de mines d'argent de Potosí. En 1624 y fut fondée l'Université Mayor Realy Pontifical de San Francisco Xavier de Chuquisaca, qui devint le centre de l'activité intellectuelle et artistique de cette partie du continent. Fière de son héritage culturel, la ville qui a su garder son cachet de ville coloniale a été inscrite en 1991 au Patrimoine Mondial de l'UNESCO. **Visite de la ville** : la place de la Recoleta, la maison de la Liberté, le musée du Trésor, le musée des Textiles de la Fondation ASUR et le parc Bolívar.

Après le déjeuner, transfert à l'aéroport et envol pour la capitale du pays, **La Paz**.

Accueil à l'arrivée, transfert et dîner libre.

Installation pour 2 nuits à l'hôtel.



## Jour 12 : La Paz

La ville fut fondée en 1548 par le capitaine Alonso de Mendoza, sur les bords de la rivière Choqueyapu ("laveur d'or"). Elle a été pendant longtemps une ville relais entre Potosí et le Pérou. Lieu historique du premier soulèvement, le 16 juillet 1809, contre le pouvoir colonial, la ville a ravi le pouvoir législatif et exécutif à la capitale Sucre après une guerre civile entre conservateurs du sud et libéraux du nord. Accrochées à flanc de montagne et donnant sur un canyon abrupt, face au majestueux mont Illimani haut de 6 240 m, ses milliers de petites maisons en adobe avec leur toit de tôles ondulées offrent un spectacle inouï. Avec ses rues encombrées par un trafic totalement chaotique, ses marchés indiens, ses vieilles bâtisses en ruine entourées de gratte-ciel modernes et sa topographie en forte pente, La Paz impressionne les visiteurs par son fort caractère à la fois andin et indien.

**Visite de la ville** : la place du Gouvernement, la cathédrale, le Musée d'ethnographie et du folklore, la ruelle des Sorciers et Guérisseurs, le marché des artisans de la Sagarnaga, l'église de San Francisco et le quartier moderne de Sopocachi. Vous prendrez également le **téléphérique** pour un trajet panoramique vers la **partie basse de la ville**.

Déjeuner.

L'après-midi, temps libre pour visiter la ville à votre guise.

Dîner libre et nuit à l'hôtel.



### Jour 13 : La Paz – Santiago (120 km / environ 1h50)

Le matin, envol vers Santiago du Chili. Accueil à l'arrivée.

Déjeuner au Club Equestre de Santiago.

Dans l'après-midi, **visite de la ville** et de ses principaux centres d'intérêt: élégants quartiers de la fin du 19<sup>ème</sup> siècle (Rues Brasil, Almirante Barroso et Ejército), Palais Errazuriz (actuelle Ambassade du Brésil), Palais Ariztía (actuel siège de la Chambre des Députés à Santiago), Irarrazabal (actuel Cercle Social Espagnol), place de la Citoyenneté, palais de la Moneda, cathédrale, Place du Libertador Bernardo O'Higgins, Flamme de la Liberté, Tour Entel, L'Intendance, Palais de Justice, Académie de la Diplomatie, ancien immeuble du Congrès National (actuel Ministère des Affaires Etrangères), Place d'Armes, Poste Centrale, Palais de la "Real Audiencia", Mairie de Santiago.

Puis nous nous dirigerons vers les **quartiers Est** par l'Avenue Costanera Andrés Bello. Nous pourrions découvrir la **rivière Mapocho** et divers endroits du quartier riche de la ville comme les Avenues Vitacura, Kennedy et Américo Vespucio, les Avenues Apoquindo et Providencia (quartier commerçant), Parcs Balmaceda et Forestal. Découverte de la vue panoramique sur Santiago et la cordillère des Andes du sommet de la **coline San Cristobal** (montée en funiculaire et descente en téléphérique).

Nuit à l'hôtel.



### Jour 14 : Santiago – France

Transfert à l'aéroport de Santiago et envol pour la France (ou début de l'extension croisière avec Australis).

Nuit à bord.



### Jour 15 : Arrivée en France.

**À noter :** Attention : le jour 8, durant les mois de janvier à avril, le désert de sel se couvre d'eau et ne permet pas de réaliser cet itinéraire pour des raisons de sécurité. À la place, vous vous rendrez à l'ancien hôtel de Sel Playa Blanca où vous pourrez prendre des photos surréalistes du désert transformé en un grand miroir cosmique. Si des conditions exceptionnelles le permettent, une excursion jusqu'à l'île de Incahuasi aura lieu. Notez que les conditions de voyage de San Pedro à Uyuni puis Potosí, du jour 7 au jour 10, sont relativement dures (altitude, froid, air sec, soleil, etc.).

## Extension Fjords de la Terre de Feu - 5 nuits\*

CT06A

### Jour 14 : Santiago - Punta Arenas (vol) (environ 3h30)

Transfert à l'aéroport de Santiago et envol pour Punta Arenas. Accueil et transfert à votre hôtel.

Déjeuner libre et reste de la journée libre.

Dîner et nuit.

### Jour 15 : Punta Arenas

Matinée libre jusqu'à votre départ pour le port de Punta Arenas pour embarquer à bord du bateau de la compagnie "Australis".

Déjeuner libre.

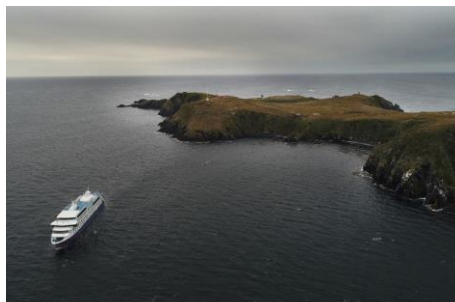
L'enregistrement débute entre 13h00 et 17h00 au port.

L'embarquement se fait à 18h00.

Cocktail de bienvenue et présentation du Capitaine et de l'équipage.

Puis le navire lèvera l'ancre, à destination de l'extrême sud. En passant par le mythique détroit de Magellan et le canal de Beagle, vous parcourrez la Patagonie et la Terre de Feu.

Dîner et nuit à bord.



### Jour 16 : Baie Ainsworth – Îlots Tuckers

Aux premières lueurs de l'aube, navigation dans l'Anse Almirantazgo pour arriver au plus proche du glacier Marinelli dans la Baie Ainsworth. Vous apprendrez comment la vie est réapparue après la fonte des glaces.

Une excursion vous conduira à la découverte d'un barrage de castors et de la merveilleuse forêt de Magellan subantarctique environnante.

Sur la plage ou sur l'île, vous essaieriez d'observer une colonie d'éléphants de mer.

L'observation de ces animaux n'est pas garantie car l'emplacement précis de la colonie est imprévisible.

Après le déjeuner, reprise de la navigation en direction des îlots Tuckers où, à bord de bateaux semi-rigides, vous observerez des manchots de Magellan et des cormorans.

Dîner et nuit à bord.



### Jour 17 : Glacier Pía - Avenue des glaciers

Navigation en empruntant le bras nord-ouest du canal de Beagle pour entrer et débarquer dans le fjord Pía.

Vous irez jusqu'au belvédère d'où vous pourrez observer le glacier du même nom, et sa langue principale qui s'étend du haut cordon montagneux jusqu'à l'océan.

Après cette expérience inoubliable, poursuite de la navigation sous le regard majestueux de l'« Avenue des glaciers ».

Repas à bord et nuit à bord.



## Jour 18 : Cap-Horn - Baie Wulaia

Navigation par le canal Murray pour ensuite débarquer dans la baie Wulaia, site historique qui fut l'un des plus grands établissements indigènes des canotiers Yámanas. Charles Darwin débarqua en ce lieu en 1833 lors de son voyage à bord du HMS Beagle.

Cet endroit offre un spectacle visuel d'une grande beauté de par sa végétation et sa géographie.

Arrivée à un mirador en marchant à travers la forêt de Magellan où poussent des lengas (hêtre de la Terre de Feu), coigües, canneliers et fougères entre autres espèces.

Dans l'après-midi, navigation jusqu'à l'extrême sud, en passant par la baie Nassau pour arriver au Parc National du Cap Horn, où vous débarquerez si les conditions climatiques le permettent.

Le mythique Cap Horn, a été découvert en 1616, c'est un promontoire rocheux presque vertical de 425 mètres de hauteur. Durant des années, ce fut une importante route de navigation pour les voiliers entre le Pacifique et l'Atlantique. Il est connu comme le bout du monde et fut déclaré Réserve Mondiale de la biosphère en 2005.

Repas à bord et nuit à bord.



## Jour 19 : Ushuaïa - Buenos Aires - France

Arrivée à Ushuaia, la ville argentine la plus importante de la Terre de feu et la plus australe du monde. Débarquement à 08h30 et à 09h30 en fonction des dates de départ.

Repas libres.

Transfert pour l'aéroport pour prendre votre vol vers Buenos Aires.

Puis vol pour la France.



## Jour 20 : Arrivée en France

# INFORMATIONS PARTICULIÈRES

## REPAS

Demi-pension. Pour les repas libres, les choix de restauration sont nombreux.

**Attention** : le jour 8, durant les mois de janvier à avril, le désert de sel se couvre d'eau et ne permet pas de réaliser cet itinéraire pour des raisons de sécurité. À la place, vous vous rendrez à l'ancien hôtel de Sel Playa Blanca où vous pourrez prendre des photos surréalistes du désert transformé en un grand miroir cosmique.

Si des conditions exceptionnelles le permettent, une excursion jusqu'à l'île de Incahuasi aura lieu. Notez que les conditions de voyage de San Pedro à Uyuni puis Potosí, du jour 7 au jour 10, sont relativement dures (altitude, froid, air sec, soleil, etc.).

## Extension Fjords de la Terre de Feu

Il est généralement possible de réaliser les expéditions décrites dans les itinéraires. Cependant, l'Armateur se réserve le droit d'altérer, de changer ou d'omettre des parties de ces itinéraires sans avis préalable, lorsqu'il s'agit de préserver le bien-être et la sécurité des passagers, de protéger l'environnement ou pour une quelconque circonstance extraordinaire, cas de force majeure ou accidentel, les obligeant à effectuer ces modifications. Pour les mêmes raisons, il se pourrait qu'il y ait d'éventuels changements au départ ou à l'arrivée des bateaux. De même, il est impossible de garantir l'observation des oiseaux et des animaux étant donné leur déplacement permanent.

Les dates de départ concernées par cette extension à la suite du circuit Paradis Andins sont :

13.01.2025 (Bateau Ventus Australis) dont une nuit à Punta Arenas.

10.02.2025 (Bateau Stella Australis) dont une nuit à Punta Arenas.

03.03.2025\* (Bateau Stella Australis) - 4 nuits

03.11.2025 (Bateau Ventus Australis) dont une nuit à Punta Arenas.

01.12.2025 (Bateau Ventus Australis) dont une nuit à Punta Arenas.

Les repas lors de la croisière d'expédition sont sous forme :

- aux petits-déjeuners, servis sous forme de buffet.

- les déjeuners et dîners : service à l'assiette avec 2 choix d'entrées, 3 choix de plats (viande, poisson, végétarien) et 2 choix de dessert.

Les horaires ainsi que les menus seront transmis à bord.



## A RESERVER SUR PLACE

Jour 6 :

**Soirée observation des étoiles à San Pedro de Atacama** (service non privatisé – transferts sans guide) avec présentation en français par un astronome à la ferme astronomique Space Obs : 125 \$US par personne.

**Attention** : activité non proposée en période de pleine Lune (de deux jours avant et jusqu'à deux jours après la pleine Lune).

Ces tarifs sont donnés à titre indicatif, sous réserve de modification sans préavis (à réserver et à régler sur place, en espèces).

## VOS HEBERGEMENTS

Voici les noms des hôtels prévus pour ce circuit.

Selon l'état des réservations, nous pouvons être amenés à vous loger dans des hôtels similaires de même catégorie. La classification des hôtels est donnée en normes locales.

**Valparaiso** : Hôtel Verso 3\* (ou similaire).

**Santiago** : Hôtel Novapark 3\* (ou similaire).

**San Pedro d'Atacama** : Hôtel Don Raul 3\* (ou similaire).

**Uyuni** : Hôtel Almudena 3\* (ou similaire).

**Potosi** : Hôtel Libertador 3\* (ou similaire).

**Sucre** : Hôtel Independencia 3\* (ou similaire).

**La Paz** : Hôtel Ritz Apart 4\* (ou similaire).

Pour l'extension, hôtel à Punta Arenas : hôtel Cabo De Horno 4\* (ou similaire)

Bateau Stella Australis ou Ventus Australis.

**La liste définitive** des hôtels est disponible auprès de votre agence de voyage environ 15 jours avant le départ.

### Hôtels:

L'enregistrement dans la plupart des hôtels s'effectue à partir de 13 h.

Les chambres triples ont un lit double et un lit d'appoint.

## VOLS DOMESTIQUES

Merci de vous munir des informations figurant sur votre passeport lors de la réservation (numéro de passeport, date d'expiration, pays d'émission et date d'émission, date de naissance). Ces informations sont indispensables pour la réservation des vols intérieurs. Sans ces informations, ces prestations peuvent ne pas être garanties.

Nous privilégions les vols directs. Cependant, pour toutes sortes de raisons (techniques, météorologiques...), les horaires de ces vols peuvent être soumis à modification sans préavis. Le temps d'attente à l'aéroport, en cas de vol non direct, peut être allongé. Le programme sera, alors, mis à jour en conséquence, en respectant, au maximum, les visites et excursions mentionnées au programme.

Les billets d'avion pour les vols domestiques vous seront remis à destination, le jour de votre arrivée.

# BATEAU D'EXPÉDITION "AUSTRALIS"

Avec des débarquements à terre et des sorties en bateau semi-rigide, le voyage permet la découverte des principaux points d'intérêt de la Terre de Feu, des glaciers et des parcs nationaux.

Toutes les expéditions sont menées par des guides francophones experts en géographie, glaciologie, flore et faune régionale.

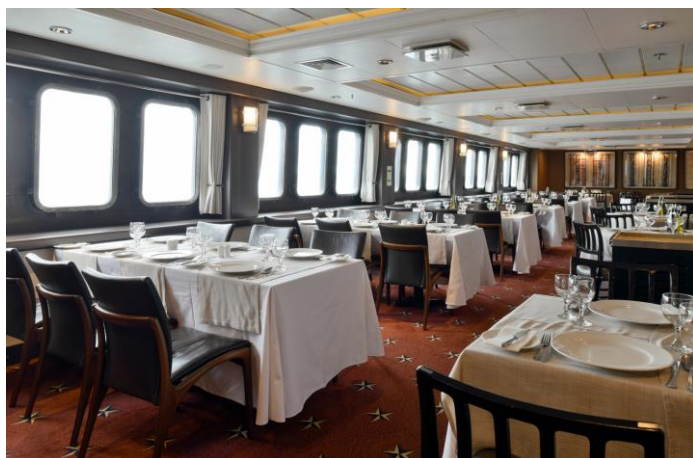


## LA VIE À BORD

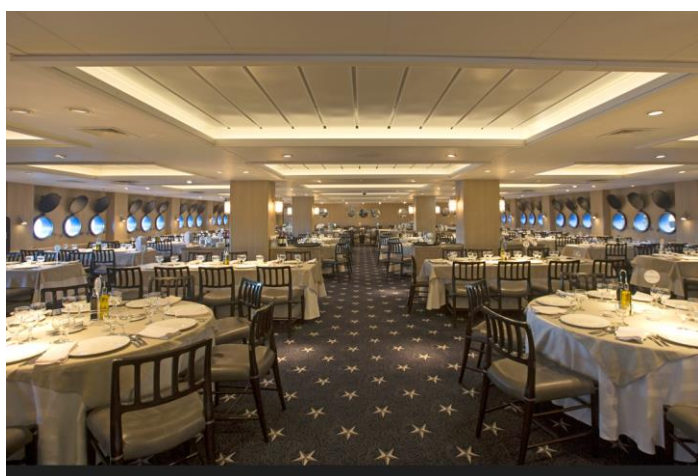
Australis propose une gastronomie d'un niveau international et opère avec un système « tout inclus », proposant des déjeuners avec buffet thématique et des dîners avec menu à la carte. Le bar, qui propose également un système « open bar », offre une carte internationale et une grande offre de liqueurs et de vins sélectionnés.

### Les restaurants et bars

#### A bord du Stella Australis



#### A bord du Ventus Australis



Des conférences sont également proposées sur les expéditions et celles-ci seront complétées avec des informations sur la faune endémique de chaque lieu, la géographie, la glaciologie, l'ethnographie et l'histoire de la région.

### **VENTUS AUSTRALIS & STELLA AUSTRALIS**

Les navires de croisières d'expédition ont été spécialement conçus pour Australis, avec les dimensions et les caractéristiques nécessaires pour naviguer dans la géographie particulière de la Terre de Feu, ses canaux peu profonds et ses fjords étroits. La construction des deux bateaux a été réalisée dans la ville chilienne de Valdivia, dans l'un des chantiers navals les plus reconnus de la région, tandis que les outils de navigation et l'équipement de la salle des machines ont été importés de divers pays, à la recherche de fournisseurs répondant aux normes les plus strictes en termes de sécurité et de durabilité.

Capacité totale maximum de chaque bateau : 100 Cabines, 210 passagers.



Des conférences réalisées par la compagnie seront données à bord ou à terre pour apprendre davantage sur la flore, la faune, l'histoire et la géographie de cette région légendaire.

#### **Route de navigation**

"Route de Navigation" est la première conférence qui vous sera donnée et qui a pour objectif de vous présenter la région et la Patagonie, montrant l'itinéraire jour après jour durant votre croisière, les lieux que vous visiterez, le climat, quels vêtements porter pour les excursions, ce que vous verrez peut-être, etc.

#### **Glaciologie de la Patagonie**

À part des paysages, nous parlons de "Glaciologie en Patagonie" pour expliquer les processus naturels qui sont à l'origine des paysages de la planète, de la Patagonie et de la Terre de Feu, parler de l'origine des glaciers, leurs formes, leurs couleurs, leurs états passés et présents, et aussi transmettre des messages sur la protection de l'environnement et de la planète.

#### **À la découverte de la Terre de Feu**

"À la découverte de la Terre de Feu" donne une vision intéressante des marins qui explorèrent ce territoire, de leurs aventures et rencontres avec les populations autochtones de l'extrémité australe du monde, les anglais Philip Parker King, Pringle Stokes, Charles Darwin, Francis Drake, les hollandais Wilhem Schouten et Jacob LeMaire, le Français Bougainville, les espagnols Magallanes, Pedro Sarmiento de Gamboa, les frères Nodal et leurs rencontres avec les Patagons (Aonikenk), Onas (Selknam), Yamanas (Yaghans), Alacalufes (Kaweskars) et Haush (Manekenk).

#### **Informations sur le Cap-Horn**

Cette présentation explique le déroulement du débarquement du lendemain au mythique Cap-Horn. Des photos du site du débarquement seront montrées et une explication sur les conditions climatiques qu'il est possible d'y rencontrer. Vous serez informés également des instructions de sécurité afin de pouvoir profiter au maximum de l'expédition. Nous parlerons entre autres du Monument à l'Albatros, de la chapelle, du phare, de l'histoire des Cap-Horniers, de la navigation australe et de son importance aujourd'hui.

#### **Informations sur la baie Wulaia**

Cette présentation explique le débarquement dans la baie et les options de groupe pour la promenade dans la montagne, son degré de difficulté, et la promenade sur la plage. Nous montrerons également des photos de l'endroit et nous parlerons de l'importance historique de cette baie d'un point de vue anthropologique (Yagans) et d'un point de vue historique (Darwin, Fitz Roy, Jemmy Button).

#### **Vie à bord**

C'est la première conférence explicative sur le fonctionnement du bateau, elle est accompagnée d'un aperçu des parcs nationaux qui seront visités et une présentation de la politique de protection de l'environnement d'Australis.

#### **Visite de la salle des machines**

Dirigée par les guides qui sont à la tête des groupes et les ingénieurs de service, c'est une visite dans la salle des machines.

### Visite de la passerelle

Visite dirigée par les guides et le pilote de service, au cours de laquelle vous visiterez la passerelle, examinerez la table des cartes et les dispositifs de sécurité du bateau.



# LES CABINES

Les cabines extérieures sont d'une capacité de 16,5<sup>m</sup>².

Elles sont composées d'un lit double ou de deux lits twins.

Une fenêtre panoramique permettant d'avoir une vue sur la mer (cabine A : 1,45<sup>m</sup> x 1,37<sup>m</sup> ; cabine AA : 1,45<sup>m</sup> x 1,80<sup>m</sup> ; cabine AAA : 1,58<sup>m</sup> x 1,80<sup>m</sup>).

Elles sont équipées d'une salle de bain privée avec sèche-cheveux, kit de toilette (inclus), chauffage indépendant, prises électriques de 110v 220v, téléphone satellite.

## Cabines sur le bateau Stella Australis

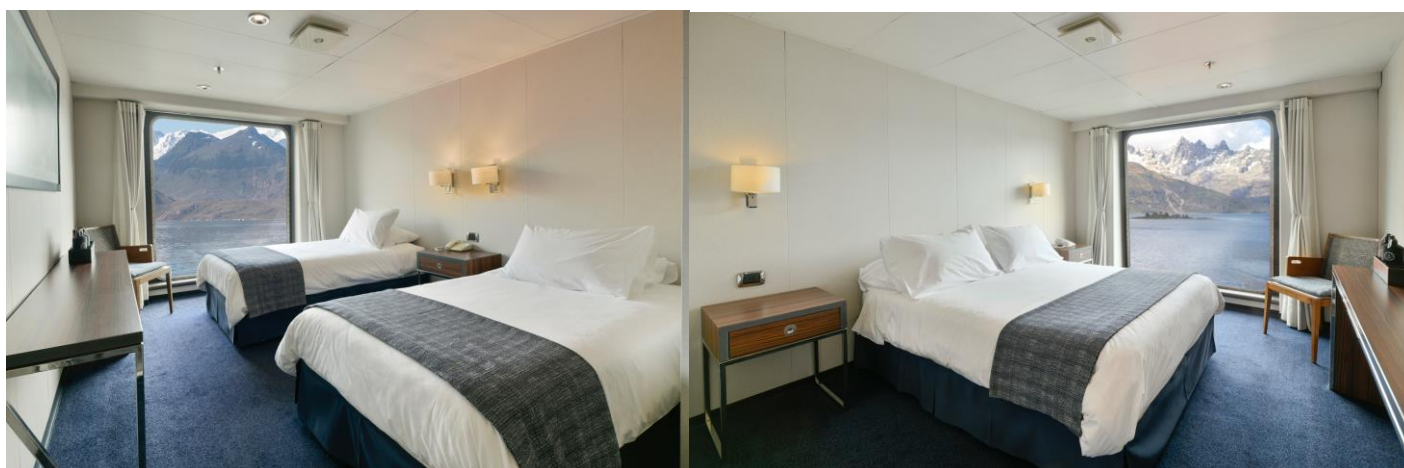
### Cabine A



### Cabine AA



### Cabine AAA



**Cabines sur le bateau Ventus Australis**

**Cabine A**



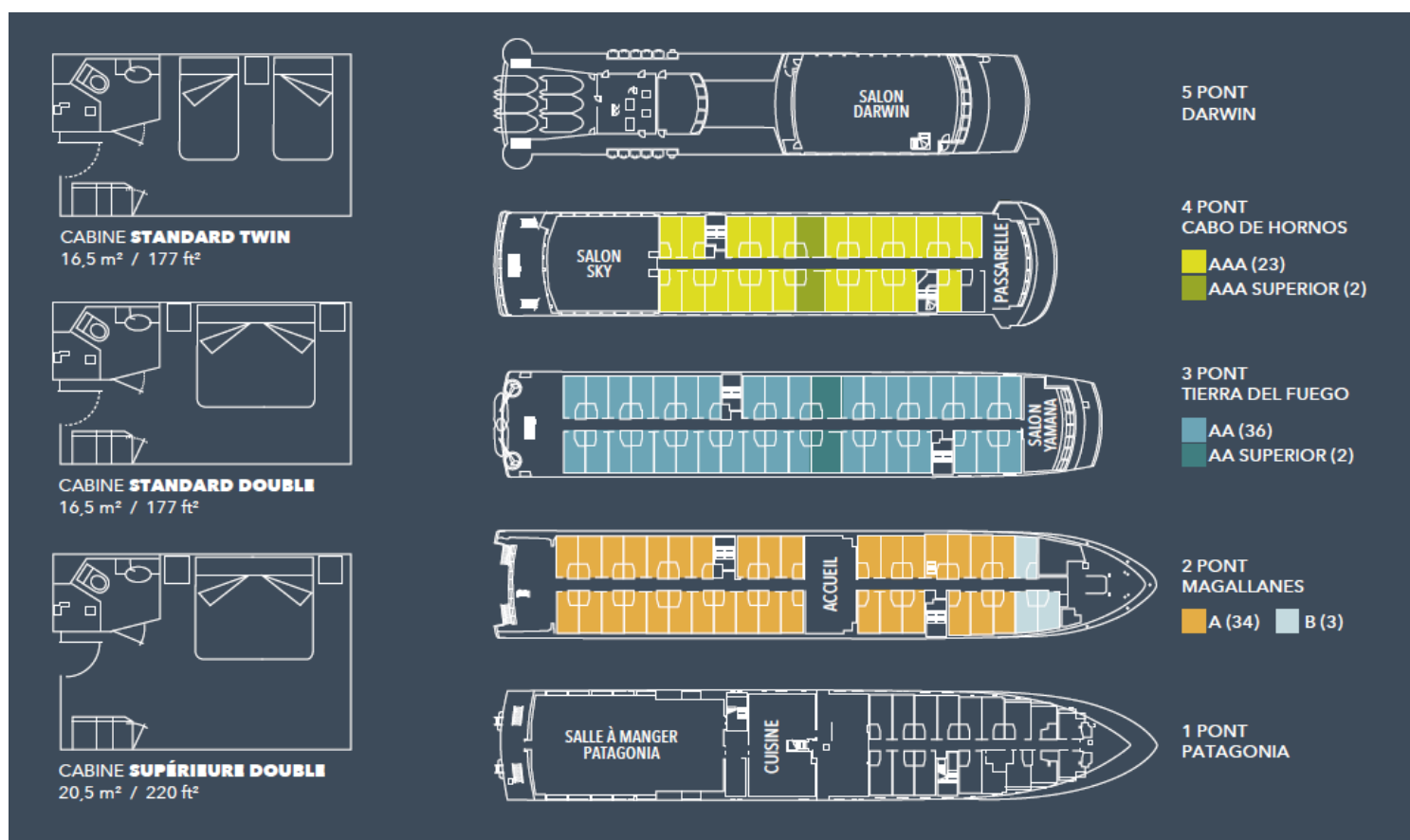
**Cabine AA**



**Cabine AAA**



## PLAN DES PONTS ET DES CABINES



## INFORMATIONS UTILES POUR LA CROISIÈRE

Le check-in : de 13h00 à 17h00, Muelle Prat (EPA), Av. Costanera del Estrecho de Magallanes 1398, Punta Arenas, Chile.

L'embarquement se fait à 18h00, Muelle Prat (EPA), Av. Costanera del Estrecho de Magallanes 1398.

Le débarquement est prévu à 08h30 à Ushuaia, Argentine.

À SAVOIR : Le débarquement peut être affecté par les conditions météorologiques, par conséquent nous vous recommandons de programmer votre vol depuis Ushuaia à partir de 11h00. Considérez que l'aéroport est situé à 30 minutes en voiture depuis le port.

**Aucun code vestimentaire n'est requis.** La Patagonie peut avoir quatre saisons en une journée, nous vous recommandons donc de vous habiller comme un "oignon". Lors des sorties en bateau semi-rigides, vous pouvez être mouillés, c'est pourquoi **les vêtements imperméables sont importants.**

### Que mettre dans sa valise :

- Chaussures de montage
- Chaussettes chaudes
- Gants
- Sous-vêtements thermiques
- Pantalons imperméables
- Parka chaude ou veste hardshell
- Pull à manche longue
- Echarpe ou cache-cou
- Bonnet
- Lunettes de soleil
- Protection solaire
- Autres articles essentiels :
  - Sac à dos imperméable
  - Jumelles
  - Appareil photo / caméra avec batteries extra



- Chargeurs et adaptateurs.
  - Médicaments (Nous sommes loin de toute pharmacie et même à Punta Arenas et Ushuaia, vous pourriez ne pas trouver ce dont vous avez besoin).
  - Une paire de lunettes ou lentilles extra
  - Articles d'hygiène personnelle.
- (Les débarquements s'effectuent depuis des quais ou sur des plages, les bottes de pluie ne sont pas nécessaires).



# Chili - Bolivie - Argentine

## INFORMATIONS PAYS

**Décalage horaire : -6h en été, -4h en hiver (-5h en été, -4h en hiver en Argentine).**  
**Temps de vol : 16h30 avec escale.**

### Économie

Le Chili est la 4<sup>ème</sup> puissance économique d'Amérique latine. Le pays, fervent partisan du libre-échange, est en outre le premier producteur mondial de cuivre.

L'économie bolivienne est plus fragile. La ville de Santa Cruz se démarque néanmoins avec l'exploitation d'hydrocarbures.

### Culture et religion

La culture locale est marquée par les civilisations amérindiennes, et notamment la civilisation inca. La religion la plus importante se trouve être le catholicisme, bien que de nombreuses croyances aient encore un impact considérable.

### Langue

La langue officielle du Chili est l'espagnol, parlé par 100% de la population. En Bolivie, les langues officielles sont l'espagnol et, depuis 2008, toutes les langues des nations indigènes. Le Pascuan est parlé par les habitants de l'île de Pâques.

### Monnaie

Chili : peso chilien.

Bolivie : boliviano.

Pour connaître leur taux de change actuel, consultez le site : [www.xe.com](http://www.xe.com).

## FORMALITÉS & SANTÉ CHILI

### FORMALITÉS ADMINISTRATIVES\*

- **Passeport en cours de validité**, valable 6 mois après la date de votre retour.
  - Pour un séjour au Chili inférieur à trois mois, le visa n'est pas exigé.
  - En arrivant au Chili, les autorités locales (PDI) vous remettent une "Tarjeta Unica Migratoria". Conservez-la précieusement : elle sera exigée à la sortie du pays.
  - **Restrictions d'accès à l'île de Pâques** : afin de préserver la culture et l'environnement de l'île de Pâques, la durée de séjour sur le site est limitée à 30 jours. Les justificatifs de retour et d'hébergement seront contrôlés par les autorités locales avant tout accès à l'île.
  - Il est vivement recommandé de disposer d'un contrat d'assistance ou d'une assurance permettant de couvrir tous les frais médicaux (chirurgie, hospitalisation, etc.) et de rapatriement sanitaire, au risque de ne pas avoir accès aux soins, y compris en cas d'urgence vitale.
  - Nous vous recommandons de vous munir d'une copie papier recto-verso de vos certificats et formulaires ou de numériser ceux-ci sur votre propre adresse électronique.
- Les **mineurs** voyageant seuls ou avec une personne ne disposant pas de l'autorité parentale doivent être munis d'une autorisation de sortie de territoire. Pour laisser sortir tout enfant non-accompagné par ses parents ou accompagné d'un seul de ses parents, quels que soient sa nationalité et son type de passeport, la police aux frontières chilienne exige plusieurs documents, dont la production d'un acte notarié établi au Chili (ou une autorisation établie auprès d'un consulat du Chili en France) attestant que le(s) parent(s) non-accompagnant(s) – père et/ou mère – autorise(nt) expressément le voyage de l'enfant.

### FORMALITÉS SANITAIRES

#### Vaccination et/ou traitements conseillés :

- Vaccinations habituelles à jour (DTP et ROR).
- Anti-moustique recommandé.

### FORMALITÉS COVID

Depuis le 9 mai 2023, l'ensemble des restrictions sanitaires ont été levées pour entrer sur le territoire chilien. Il n'est donc plus obligatoire de présenter un certificat de vaccination ou un résultat de test PCR négatif.

## FORMALITÉS & SANTÉ BOLIVIE

### FORMALITÉS ADMINISTRATIVES\*

- **Passeport valide au moins 6 mois** après la date de retour. Un cachet d'entrée est apposé sur le passeport à l'arrivée dans le pays. Depuis le 1<sup>er</sup> août 2022, ce cachet vaut autorisation de séjour de 90 jours. Les voyageurs doivent exiger l'apposition de ce cachet dès leur entrée sur le territoire bolivien, même par voie terrestre. Dans le cas contraire, il ne leur serait plus possible de quitter le pays sans avoir fait régulariser leur situation et s'être acquittés d'une amende avoisinant les 20 bolivianos par jour de dépassement.
  - Pour un séjour inférieur à 90 jours, le visa n'est pas exigé.
  - Il est vivement recommandé de disposer d'un contrat d'assistance ou d'une assurance permettant de couvrir tous les frais médicaux (chirurgie, hospitalisation, etc.) et de rapatriement sanitaire, au risque de ne pas avoir accès aux soins, y compris en cas d'urgence vitale.
  - Nous vous recommandons de vous munir d'une copie papier recto-verso de vos certificats et formulaires ou de numériser ceux-ci sur votre propre adresse électronique.
- Les **mineurs** voyageant seuls, ou avec une personne ne disposant pas de l'autorité parentale, doivent être munis d'une autorisation de sortie de territoire.

## FORMALITÉS SANITAIRES

### Vaccination et/ou traitements conseillés :

- Vaccination contre la fièvre jaune recommandée pour les voyageurs âgés de 9 mois ou plus visitant certaines régions de la Bolivie (notamment dans le nord et l'est du pays).
- Traitement anti paludéen conseillé.
- Vaccinations habituelles à jour (DTP et ROR).
- Anti-moustique recommandé.

## FORMALITÉS COVID\*

Pour les personnes vaccinées de plus de 5 ans :

- Présentation d'un certificat de vaccination contre le Covid-19 sous format papier ou numérique montrant un schéma vaccinal de deux doses ou d'une dose unique et datant d'au moins 14 jours avant la date d'entrée dans le pays.

Pour les personnes non vaccinées de plus de 5 ans :

- Présentation d'un test PCR négatif de moins de 72 heures, ou présentation d'un test antigénique nasal négatif de moins de 48 heures.

\*Toutes ces informations, valables pour les ressortissants français, sont données à titre indicatif. Elles peuvent évoluer sans préavis et concernent exclusivement les vols directs de/vers la France. En cas de transit, certains pays peuvent exiger des formalités supplémentaires. Si votre voyage inclut plusieurs destinations, merci de vous référer aux formalités en vigueur pour chacune d'entre elles. Compte tenu de l'évolution rapide de la situation administrative et sanitaire dans certains pays, nous vous recommandons de consulter le site du ministère des Affaires étrangères jusqu'au jour de votre départ.

## FORMALITÉS ET SANTÉ ARGENTINE

### FORMALITÉS ADMINISTRATIVES\*

- **Passeport valable pour toute la durée du séjour** en Argentine.\*
- Pour un séjour inférieur à 3 mois, le visa n'est pas exigé.
- Il est vivement recommandé de disposer d'un contrat d'assistance ou d'une assurance permettant de couvrir tous les frais médicaux (chirurgie, hospitalisation, etc.) et de rapatriement sanitaire, au risque de ne pas avoir accès aux soins, y compris en cas d'urgence vitale.
- **Les mineurs** voyageant seuls, ou avec une personne ne disposant pas de l'autorité parentale, doivent être munis d'une autorisation de sortie de territoire.
- Nous vous recommandons de vous munir d'une copie papier recto-verso de vos certificats et formulaires ou de numériser ceux-ci sur votre propre adresse électronique. FORMALITÉS SANITAIRES Vaccination et/ou traitements conseillés :
- Vaccination contre la fièvre jaune conseillée, en particulier pour les déplacements dans la province de Misiones (nord du pays), où se trouve notamment la zone touristique des chutes d'Iguazu. À réaliser avant le départ dans un centre agréé.
- **Vaccinations habituelles à jour (DTP et ROR).**
- Anti-moustique recommandé. FORMALITÉS COVID Depuis le 24 août 2022, toutes les mesures sanitaires ont été levées en Argentine. Il n'est plus nécessaire de présenter un certificat de vaccination, de rétablissement ou un résultat négatif de test pour le Covid-19. La déclaration sur l'honneur n'est plus demandée.

\*Toutes ces informations, valables pour les ressortissants français, sont données à titre indicatif. Elles peuvent évoluer sans préavis et concernent exclusivement les vols directs de/vers la France. En cas de transit, certains pays peuvent exiger des formalités supplémentaires. Si votre voyage inclut plusieurs destinations, merci de vous référer aux formalités en vigueur pour chacune d'entre elles. Compte tenu de l'évolution rapide de la situation administrative et sanitaire dans certains pays, nous vous recommandons de consulter le site du ministère des Affaires étrangères jusqu'au jour de votre départ.

## BOUCLER SA VALISE

Prenez soin d'emmener des valises qui ne soient pas trop lourdes et dont le poids total n'excède pas 20 kg. Prévoyez également un sac à dos pour vos effets personnels de la journée.

Soucieux de réduire l'impact des voyageurs sur l'environnement, nous limitons autant que possible l'usage de bouteilles d'eau en plastique. Nous vous conseillons d'emporter une gourde que vous pourrez remplir sur place. Merci pour votre action à nos côtés.

### Chaussures

- une paire de chaussures de randonnée basses (ne craignant pas l'eau)
- une paire de sandales de marche ou des chaussures confortables pour le soir

### Vêtements

- une polaire et un coupe-vent
- des chemises légères à manches longues, des tee-shirts, un pantalon transformable en short
- une tenue de rechange, confortable, pour l'étape
- un short ou un bermuda-short (par respect de la culture locale, nous demandons aux femmes de ne pas choisir de short court)
- des chaussettes en coton ou respirantes
- une casquette pour protéger la nuque

### Matériel

- une paire de lunettes de soleil à forte protection
- un nécessaire de toilette peu encombrant
- de la crème solaire à fort indice de protection

### Pharmacie

- un collyre
- un antidiarrhéique
- un désinfectant externe (alcool à 90°)
- une crème anti-inflammatoire
- des pansements
- une bande de type "Elastoplast"
- du paracétamol
- une crème anti-moustiques adaptée au climat tropical

## POUR EN SAVOIR PLUS

### Bibliographie

- L'œuvre de Pablo NERUDA
- L'œuvre d'Isabel ALLENDE
- "Las Flores d'Atacama" de Jorge SEPULVEDA
- "L'île de Pâques" d'Alfred METRAUX

## Mini-lexique

**Bon après-midi** : buenas tardes

**Bonjour** : buenos días

**Bonsoir** : buenas noches

**Merci** : gracias

**Combien ça coûte ?** : ¿ Cuanto cuesta ?

**Trop cher !** : ¡ muy caro !

**Les toilettes, s'il vous plaît** : los servicios por favor

**Sans piment, s'il vous plaît** : sin aji por favor

**J'ai mal à la tête** : me duele la cabeza

**J'ai mal au ventre** : me duele el estomago

**Trop chaud** : muy caliente

**Trop froid** : muy frio

**Bière** : cerveza

**Soda** : refresco

**Pourboire** : propina

## INFORMATIONS CIRCUIT

### Remarque

Le nombre de kilomètres et le temps de trajet en bus sont donnés à titre indicatif. En raison d'événements spéciaux (conditions météorologiques, état des routes et situations imprévisibles comme les grèves), certaines étapes pourront être modifiées. Les vols intérieurs peuvent parfois changer : les visites sont alors adaptées à la meilleure alternative possible.

### Encadrement/Accompagnement

Nous mettons à votre disposition des bus, ou des minibus si le groupe est peu important. Le chauffeur doit respecter les lois de son pays – vitesse, arrêts réglementaires, etc. –, ce qui peut expliquer certains choix d'étapes. Les conditions de route au Chili et en Bolivie ne sont pas les mêmes qu'en Europe. Par conséquent, les trajets sont parfois longs et fatigants. La circulation est souvent très difficile dans les villes, particulièrement aux heures de pointe.

### Hébergement

Vous serez logés en hôtels de catégorie 3\* et 4\*. Attention : les hôtels sont souvent bruyants car la notion du calme est relativement différente de l'Europe. Tous les hôtels possèdent des coffres, souvent payants. Nous ne saurions trop vous conseiller de les utiliser. Les chambres sont souvent composées de deux lits séparés ou d'un grand lit, et parfois d'un lit d'appoint. Les hôtels sont réservés en avance par nos soins, de 12h à 12h conformément à la réglementation internationale de l'hôtellerie. Vous ne pourrez prendre possession de votre chambre qu'à partir de 13h et devrez l'avoir libérée avant midi le jour de votre départ. Cette règle étant la même pour tous, les agences de voyages ainsi que les particuliers y sont soumis de la même façon, à moins de payer la nuit précédant votre arrivée pour bénéficier de la chambre quelques heures.

## INFORMATIONS PRATIQUES

### Climat

Dans l'hémisphère austral, les saisons sont inversées par rapport aux nôtres. S'étendant sur près de 4 300 km, le Chili connaît du nord au sud des variations climatiques extrêmes : il y fait très chaud au nord dans le désert d'Atacama, alors qu'un climat quasi polaire peut sévir dans le sud patagonique. Santiago et sa région côtière, tout comme le centre du pays, bénéficient d'un climat doux et pluvieux pendant l'hiver austral. Le nord du Chili et le désert de l'Atacama sont réputés comme étant les endroits les plus secs de la planète. Le climat sur la côte est plus tempéré.

En Bolivie, où l'hiver austral est synonyme de saison sèche, les variations de températures sont plutôt dues à l'altitude. Dans les Andes et le sud Lipez, les écarts thermiques peuvent aller jusqu'à 25 °C entre le milieu de la journée et le soir ou la nuit.

Dans les Andes, le thermomètre oscille entre 15 et 20 °C le matin toute l'année. L'île de Pâques profite quant à elle d'un climat subtropical, chaud et humide toute l'année, avec peu de variations de température (de 18 à 20 °C en moyenne).

## Cuisine

Ce circuit est en demi-pension (pas de service de guide ni de transfert prévus pour les repas inclus dans la demi-pension les jours 4, 5 et 6). Comptez de 5 à 10 minutes à pied depuis l'hôtel jusqu'au restaurant situé dans le centre du village. Sur place, le guide vous fournira toutes les informations concernant les repas.

Nous vous conseillons de ne boire que de l'eau bouillie, du thé, du café, de l'eau minérale ou des boissons capsulées. Bien sûr, ne rentrez pas de votre voyage sans avoir goûté à la boisson nationale des Andes : le maté. Pendant l'extension "Île de Pâques", seuls les petits déjeuners sont compris, ainsi qu'un panier repas lors de l'excursion d'une journée. Prévoyez des bouteilles d'eau avant de partir en excursion car il est souvent difficile d'en trouver sur les sites.

## Budget

Les pourboires se donnent en signe de remerciement en fonction de la qualité du service reçu. Par conséquent, ils ne sont pas obligatoires mais conseillés. Si le service fourni vous apporte satisfaction, il est d'usage de laisser une gratification au guide, à l'accompagnateur, au conducteur et aux bagagistes. Le montant du pourboire pour le port des bagages est de 0,50 \$US par valise. Pour une excursion d'une demi-journée, comptez 0,50 \$US pour le chauffeur et 1 \$US pour le guide à chaque fois que vous serez satisfaits de leurs services.

## Voltage

220 V avec fiches américaines (vous devrez donc prévoir un adaptateur).

## Photos

Pour les appareils photos numériques, prévoyez des cartes mémoires suffisantes, une batterie de rechange et votre chargeur. Un filtre UV vous permettra de protéger efficacement votre objectif. Votre aimable diplomatie et votre courtoisie seront indispensables pour vous faire accepter des peuples rencontrés et solliciter leur accord avant une photo.

# VOYAGE ET PARTAGE

## La vie en groupe

Vous allez vivre plusieurs jours en communauté, aussi certaines concessions sont indispensables à la cohésion du groupe. Il est notamment nécessaire d'être ponctuel aux rendez-vous donnés par votre accompagnateur ou guide. Les retards peuvent en effet remettre en cause l'organisation des visites prévues et pénaliser injustement le reste des participants.

## Votre environnement

Les itinéraires que vous allez parcourir ont été choisis pour leur beauté, leur authenticité ou leur originalité. Quelques principes permettront à d'autres voyageurs d'apprécier ces mêmes paysages dans les meilleures conditions. Ainsi, l'eau est un bien précieux dans de nombreux pays, désertiques ou non : ne la souillez pas ! Pour ce faire, prévoyez toujours des savons et shampoings biodégradables. Les animaux que vous pouvez rencontrer dans la nature y sont chez eux : ne les dérangez pas et faites-vous discrets. Enfin, certains sites ou parcs naturels sont protégés et imposent un règlement qu'il est important de respecter. En bref : ne laissez aucune trace derrière vous, ramassez vos déchets et suivez les conseils de votre guide !

Si malgré toutes les attentions que nous portons à l'environnement, vous constatez une négligence quelconque, nous vous demandons d'en faire part à votre agence.

## Vos rencontres

Sur votre route, vous aurez souvent l'occasion de rencontrer les populations locales. Où que vous soyez, sachez faire preuve de discrétion et d'humilité. La multiplicité des cultures et des traditions fait que certaines attitudes sont différemment perçues selon les pays. Pour ne pas commettre d'impair, prenez le temps de comprendre les personnes que vous rencontrez et de créer avec elles des liens privilégiés. Là encore, les conseils de votre guide seront précieux ! Il connaît mieux que quiconque les comportements à éviter ou à adopter. À titre d'exemple, il convient de demander sa permission à toute personne que vous souhaitez prendre en photo. Établir un contact préalable est le meilleur moyen qu'elle réponde favorablement. De même, ne distribuez pas des cadeaux à tout-va. Cela peut en effet inciter les enfants à mendier. Afin d'éviter ce genre de dérive, mieux vaut s'en remettre aux structures locales compétentes.

## Recommandations

Comme dans tout voyage, évitez d'emporter des objets de valeur. Ne laissez jamais votre argent, votre passeport et vos billets d'avion "traîner" dans votre chambre, votre bus ou au restaurant. Chaque fois que cela est possible, mettez-les dans le coffre de l'hôtel ou gardez-les avec vous. Observez les règles élémentaires de prudence et, à l'hôtel, n'oubliez pas d'enclencher le verrou de sécurité ou de mettre la chaîne de porte.