

Botswana, Zimbabwe, Namibie

## Inoubliable Botswana

Nous avons le plaisir de vous accueillir sur l'un de nos circuits avec guide.

Vous trouverez dans votre programme des renseignements complémentaires vous permettant d'organiser au mieux votre voyage.

**Valable pour les départs du 12/05/2026 au 20/10/2026 inclus**

**Nombre de participants : Minimum : 3 / Maximum : 15**

Rythme : 4/5 Traditions : 3/5 Nature : 5/5

**ANGOLA**  
**NAMIBIE**  
**ZAMBIE**  
**ZIMBABWE**  
**BOTSWANA**

Delta de l'Okavango  
Réserve de Moremi  
Maun  
Makgadikgadi Pans  
Nata  
Bande de Caprivi  
Kasane  
Parc national de Chobe  
VICTORIA FALLS

Votre itinéraire  
Site naturel  
Safari

Au Botswana, plongez dans la nature à l'état pur ! Vous serez émerveillé par la force des chutes de Victoria et la beauté du soleil couchant sur le pan de Makgadikgadi ou le delta de l'Okavango. À l'affût de la faune sauvage, observez les zèbres traversant le parc de Moremi ou les troupeaux d'éléphants se désaltérant dans la rivière Chobe... Un bel aperçu du pays d'Éden !

### Les **INCONTORNABLES** Nouvelles Frontières

- Un safari dans la réserve de Moremi, réputée pour sa biodiversité
- Le désert salé de Makgadikgadi et ses baobabs rouges
- La balade en pirogue dans le delta de l'Okavango
- le soleil couchant sur la rivière Chobe
- La beauté et la puissance des chutes Victoria



## Jour 1 : France – Victoria Falls

Envol à destination de Victoria Falls.

Dîner et nuit à bord.



## Jour 2 : Victoria Falls

À l'arrivée, installation à l'hôtel.

Petit déjeuner à l'hôtel puis journée libre aux chutes Victoria. La jolie ville de Victoria Falls se trouve sur la rive sud du fleuve Zambèze, sur le côté est des chutes Victoria. Touristique, elle est facile à explorer à pied et offre une très large palette d'activités (en option) : rafting, saut à l'élastique ou croisières au coucher du soleil.

Déjeuner et dîner libres.

Nuit à l'hôtel.



## Jour 3 : Victoria Falls

Matinée consacrée à la visite des chutes côté Zimbabwe. Les chutes Victoria, les plus larges de la planète, sont l'une des sept merveilles du monde. Un spectacle à vous couper le souffle !

La masse d'eau, avec son à-pic de 100 m sur environ de 2 km de large, produit un bruit de tonnerre assourdissant et un nuage d'eau visible à des dizaines de kilomètres. C'est la raison pour laquelle le nom local des chutes, "mosi oa tunya", signifie "la fumée qui tonne".

Déjeuner et dîner libres.

Nuit à l'hôtel.



## Jour 4 : Victoria Falls – Makgadikgadi Pans (380 km / environ 5h)

Route pour Makgadikgadi via la région de Nata. Le pan de Makgadikgadi est le plus grand marais salant du monde. Cette région aux forêts de palmiers et aux nombreux petits marais salants compte parmi les endroits les plus impressionnants mais aussi les plus isolés du Botswana. Le Parc National de Makgadikgadi Pans est le théâtre de la deuxième plus grande migration de zèbres qui recouvre, entre décembre et avril, une partie du pan salé.

Déjeuner libre.

Arrivée en fin de journée. Apéritif au soleil couchant en admirant le paysage alentour, époustouflant.

Dîner et nuit à l'hôtel.



## Jour 5 : Makgadikgadi Pans – Réserve de Moremi

(420 km / environ 7h)

Route pour Maun et changement de véhicule. Départ en 4 x 4 découvert pour la réserve animalière de Moremi. L'endroit est un sanctuaire riche en faune, englobé dans le delta de l'Okavango. La réserve n'est pas clôturée et ses frontières sont définies par les rivières et voies d'eau environnantes. Moremi est l'une des meilleures réserves d'Afrique. Elle est entourée de zones de gestion de la faune de l'Okavango permettant aux animaux de se déplacer selon les saisons, depuis les parties boisées où l'eau est abondante à la saison des pluies jusqu'aux eaux permanentes du delta à la saison sèche.

Déjeuner libre.

Installation à l'hôtel. Safari en véhicule 4 x 4 dans la réserve.

Dîner et nuit au lodge.



## Jour 6 : Réserve de Moremi

Journée consacrée à la rencontre des animaux qui peuplent la réserve de Moremi. Celle-ci abrite une faune nombreuse et variée dont nombre d'espèces rares et endémiques.

Déjeuner.

En fin d'après-midi, safari jusqu'au soleil couchant.

Dîner et nuit au lodge.



## Jour 7 : Réserve de Moremi – Delta de l'Okavango

(440 km / environ 7h)

Retour à Maun pour changer de véhicule et prendre la route en direction de la plus emblématique des étapes de votre voyage : le delta de l'Okavango ! C'est l'un des plus grands deltas intérieurs du monde, situé au centre de l'un des plus grands déserts, le Kalahari. Cette oasis au milieu du désert représente un écosystème très riche mais aussi très fragile, source de vie pour une incroyable variété d'espèces.

Déjeuner libre.

En fin d'après-midi, première sortie en bateau pour admirer le coucher du soleil.

Dîner et nuit au bord du delta à l'hôtel.



## Jour 8 : Delta de l'Okavango

Durant cette journée dans le delta, vous profiterez d'une balade en mokoro (pirogue traditionnelle) dans le vaste réseau fluvial. Ses canaux permettent d'approcher la faune aquatique mais aussi les mammifères de la réserve de Moremi située à proximité.

Déjeuner et dîner à l'hôtel.

Nuit au bord du delta.



## Jour 9 : Delta de l'Okavango – Bande de Caprivi – Rivière

### Chobe (540 km / environ 7h)

Départ pour la frontière namibienne puis poursuite de l'itinéraire vers la bande de Caprivi. Située à l'extrême nord-est de la Namibie, la bande de Caprivi perce littéralement les territoires voisins et forme une route directe vers le fleuve Zambèze, en Zambie. Retour au Botswana et traversée du parc national de Chobe pour passer la nuit sur les rives de la rivière Chobe.

Déjeuner libre.

Dîner et nuit à l'hôtel.



## Jour 10 : Rivière Chobe

Chobe est célèbre pour ses magnifiques paysages, ses superbes couchers de soleil et l'abondance de sa faune et de ses oiseaux. Safari matinal en véhicule 4X4 dans le parc de Chobe, réputé pour être celui qui abrite la plus grande population d'éléphants au monde.

Déjeuner libre.

En fin d'après-midi, croisière en bateau sur la rivière pour observer le soleil couchant dans un décor de rêve.

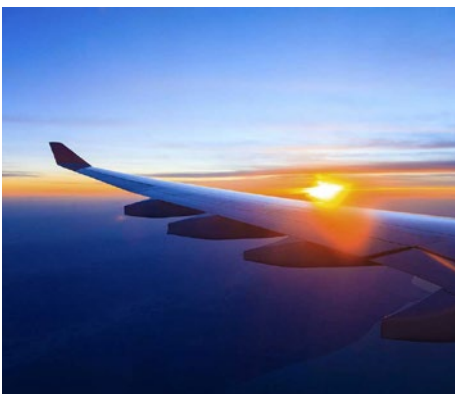
Dîner et nuit au lodge



## Jour 11 : Rivière Chobe – Victoria Falls – France

(100 km / environ 2h)

Après le petit déjeuner, transfert par la route pour l'aéroport Victoria Falls (au Zimbabwe) en passant la frontière à Kasane. Envol pour Paris



## Jour 12 : Arrivée en France

**À noter :** Les entrées des parcs et réserves ne sont pas comprises sur ce circuit. Prévoir 310 \$US par personne pour les entrées de la totalité du circuit (à régler sur place).

Jour 9 : la bande de Caprivi : l'obtention d'un visa est obligatoire pour entrer sur le territoire namibien. Ce visa s'obtient en ligne quelques jours avant le départ

# INFORMATIONS PARTICULIÈRES

## Remarque

Les itinéraires sont donnés à titre indicatif. Ils peuvent être modifiés en fonction des conditions climatiques du moment, des critères techniques ou de la condition des participants. En dernier ressort, votre guide reste seul juge du programme.

L'unité monétaire est le Pula au Botswana (BWP). Au Zimbabwe (Chutes Victoria), on utilise plutôt le dollar américain (\$US). Pour connaître le taux de change actuel, consultez le site : [www.xe.com](http://www.xe.com)

## Repas

Vous serez en en demi-pension (petit déjeuner et dîner) sauf à Victoria Falls (petits déjeuners seulement), et en pension complète les jours 6 et 8.

Pour les déjeuners libres au Botswana, comptez environ 20 BWP par repas, soit à peine 2 € ! Une bouteille d'eau ou un soda coûte environ 15 BWP dans les lodges mais moins cher en ville. Le prix d'une bière est d'environ 20 BWP en lodge mais moins en supermarché. Les dîners à Victoria Fall coûteront entre 20 et 40 \$US.

## Transport

Le circuit est effectué en minibus climatisé de 16 places et spécialement équipé. Possibilité de recharger les smartphones et les appareils numériques sur la prise USB de votre siège (prévoir votre cordon).

Le safari du jour 5, au sein de la réserve de Moremi, se fait en 4 X 4 ouvert sur les côtés (8 personnes maximum par véhicule).

Le circuit sera ponctué de plusieurs croisières et balades en bateau.

## Encadrement/ accompagnement

La personne qui vous accompagne partagera avec vous son goût du voyage et sera votre interlocuteur privilégié. Guide local francophone, il saura mieux que quiconque vous faire découvrir son pays.

## Pourboires

Les pourboires, donnés en signe de remerciement, ne sont pas obligatoires mais sont toujours bien appréciés. Si vous êtes satisfait du service, il est d'usage de laisser un pourboire aux guide, accompagnateur et chauffeur logistique (prévoir environ 10 € euros par jour et par voyageur).

## Conseils

De manière générale, afin de rendre votre voyage agréable, nous vous recommandons de suivre les mesures d'hygiène élémentaires suivantes :

- se laver régulièrement les mains (à l'eau savonneuse ou avec un gel hydroalcoolique), en particulier avant tous les repas ;
- consommer de l'eau minérale en bouteille scellée (ou bouillie) ;
- peler soigneusement, ou à défaut cuire ou désinfecter, les fruits et légumes ;
- éviter la consommation de poissons, coquillages ou fruits de mer autrement que bien cuits ou frits ;
- éviter les lieux de type "cantine ambulante", ne garantissant pas des conditions d'hygiène optimales.

## Visa Namibie

**Depuis le 1<sup>er</sup> avril 2025, un visa est demandé pour l'entrée sur le territoire namibien.**

le circuit passe sur le territoire namibien le Jour 9 : la Bande de Caprivi

**ce visa doit s'obtenir obligatoirement en ligne quelques jours avant le départ. (voir les formalités pays Namibie)** . A noter que le poste frontière d'entrée en Namibie est **MOHEMBO Border Post**

Ce programme ne faisant qu'un passage en Namibie, merci de notifier sur le formulaire de demande de visa les informations suivantes au niveau de l'hébergement :

### Kiboko Adventures

**Name of Itinerary : Inouliable Botswana**

**Tel: +27 21 690 1340**

# ACTIVITÉ OPTIONNELLE AUX CHUTES VICTORIA À RÉSERVER SUR PLACE

## Les chutes Victoria

Les prix ci-dessous ("à partir de...") sont susceptibles d'évoluer et ne tiennent pas compte des frais d'entrée dans le Parc National ainsi que des frais de visa.

**Tour guidé aux chutes** = à partir de 32 \$US par personne + frais d'entrée sur le site (58 \$US).

**White water rafting** = à partir de 173 \$US par personne + frais d'entrée (12 \$US).

L'Union Britannique de Canoë classe les rapides du Zambèze en "niveau de difficulté 5", le grade 6 étant commercialement inexploitable.

- Saison basse

Dates : 10 août - 25 décembre

Rapides : n°1 à 19

Déjeuner : servi en haut de la gorge au rapide n°19

Durée : de 07 h 30 à 14 h 30 (7h)

- Saison haute

Dates : 25 décembre - 10 août

Rapide : n°11 à 23

Déjeuner : servi en haut de la gorge au rapide n°23

Durée : de 07 h 30 à 14 h 00 (6h30)

## Tyrolienne, pendulaire et saut à l'élastique

**Saut à l'élastique** = à partir de 68 \$US par personne + 6 \$US (frais d'entrée)

Élancez-vous au-dessus du tumultueux Zambèze, face au vide et à l'horizontal, pour ne rien manquer du spectacle.

**Tyrolienne** = à partir de 108 \$US par personne + 6 \$US (frais d'entrée)

Partez pour une traversée de 425<sup>m</sup> au-dessus des gorges à une vitesse de 106 km /h, suspendu à 120 m de hauteur. Une expérience à couper le souffle !

**Pendulaire swing** = à partir de 134 \$US par personne + 6 \$US (frais d'entrée)

Imaginez-vous suspendu au bout d'une corde de 95 m de long, après une chute libre de 70 m, avant de vous balancer. Frissons garantis ! (120<sup>m</sup> de hauteur)

**Parcours Accrobranche** (2h/2h30) = à partir de 81 \$US par personne + 6 \$US (frais d'entrée)

9 tyroliennes de longueur différente (de 40 à 85 m) et un pont suspendu.

## Croisières sur le fleuve

**Croisière coucher de soleil** = à partir de 64 \$US par personne + 12 \$US de frais d'entrée au parc.

Vous aurez la possibilité d'observer la faune du Zambèze avec ses hippos, crocodiles et éléphants, sans oublier de nombreuses espèces d'oiseaux. Croisière très populaire incluant un léger snack, accompagné d'une boisson.

**Ra-ikane, croisière de luxe au soleil couchant** = à partir de 97 \$US par personne + 12 \$US de frais d'entrée au parc

Croisière en petit comité (pas plus de 16 passagers), avec buffets et bar.

**Les chutes Victoria à vélo** (2h) à partir de 60 \$US par personne

Explorez les chutes Victoria à vélo. Pédalez jusqu'au pont et découvrez son histoire. Passez ensuite devant le grand arbre et la célèbre route panoramique du Zambèze. Visitez ensuite le township de Chinotimba, où vous découvrirez une ferme africaine, un village et son mode de vie. Terminez la visite par une bière fraîche au Lookout Café.



## LE TRANSPORT (4X4)

Le safari du jour 5 au sein de la réserve de Moremi se fait en 4 X 4 ouvert sur les côtés (8 personnes maximum par véhicule).

## HEBERGEMENT

Voici les noms des hôtels prévus pour ce circuit.

Selon l'état des réservations, nous pouvons être amenés à vous loger dans des hôtels similaires de même catégorie (normes locales) :

CHUTES VICTORIA : Spray View Hôtel 3\*

MAKGADIKGADI PANS : Nata Lodge 3\*

RESERVE DE MOREMI : Gomoti River lodge 3\*

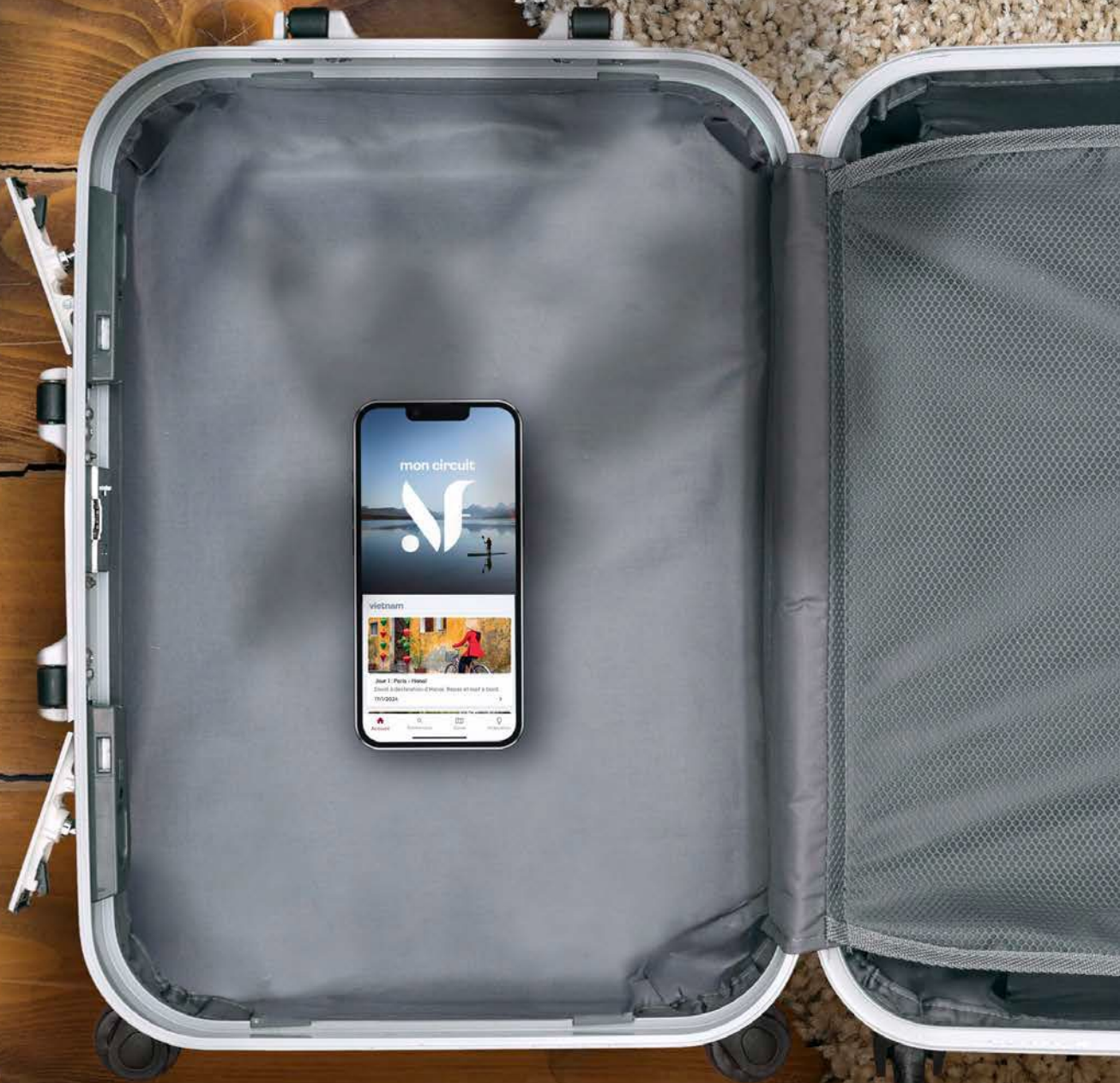
DELTA DE L'OKAVANGO : Swampstop Chalet 3\*

RIVIERE CHOBE : Chobe Safari Lodge 3\*

La liste définitive des hôtels est disponible auprès de votre agence de voyage environ 15 jours avant le départ.



NOUVELLES  
FRONTIÈRES



NOUVEAU

**Voyagez avec l'essentiel.**

Billets d'avion, carnet de voyage, itinéraire détaillé...

Retrouvez tout votre voyage sur l'appli **Nouvelles Frontières** 

Téléchargez  
l'appli





# Botswana

## INFORMATIONS PAYS

**Décalage horaire : -2h en été, +1h en hiver. Afrique australe (4 pays) : pas de décalage en été, +1h en hiver.**  
**Temps de vol : 11h sans escale, 14h30 avec escale.**

### Climat

Le Botswana a deux saisons principales :

- la saison sèche, de juin à août, avec des journées ensoleillées et agréables mais des nuits froides (notamment dans le désert, où il gèle régulièrement) ;
- la saison des pluies, de novembre à mars, avec des pluies parfois abondantes, notamment dans le nord du pays, et des journées très chaudes. Même dans le désert, cette saison apporte des averses régulières, si précieuses que la pula (la pluie) a donné son nom à la monnaie nationale.

Les saisons intermédiaires, avril/mai et septembre/octobre, sont agréables et tempérées, avec parfois quelques averses.

### Électricité

Pour les lodges et hôtels, prévoir un adaptateur pour prises anglaises (220 volts).

### Langue

Langue officielle du Botswana, l'anglais est employé pour l'enseignement. Le setswana (idiome bantou), langue nationale, est compris par plus de 90 % de la population.

## FORMALITÉS & SANTÉ

### FORMALITÉS ADMINISTRATIVES\*

- **Passeport valide plus de 6 mois** après l'entrée sur le territoire.
- Pour un séjour inférieur à 90 jours, le visa n'est pas exigé.
- Une autorisation de séjour dont la validité ne peut excéder trois mois est délivrée aux postes-frontières, sans paiement de droits.
- Il est recommandé de disposer d'un contrat d'assistance ou d'une assurance permettant de couvrir tous les frais médicaux et de rapatriement sanitaire. Les voyageurs qui se rendent dans des régions reculées du Botswana doivent **souscrire une assurance médicale** couvrant le traitement des maladies graves, les accidents et les évacuations médicales.
  
- Toute personne voyageant au Botswana avec un **enfant mineur** doit être en mesure de fournir une **copie intégrale et certifiée du certificat de naissance de l'enfant ou un acte de naissance plurilingue, en plus de son passeport en cours de validité**. Si l'enfant voyage avec un seul de ses parents, celui-ci devra présenter une autorisation de voyage signée par le parent absent. Ces documents vous seront demandés à l'entrée comme à la sortie du territoire. Cette mesure s'applique en tout point frontalier sur le territoire, y compris aux frontières terrestres.
- **Attention !** Les mineurs doivent impérativement disposer d'un passeport comportant au moins 6 pages vierges.
- Nous vous recommandons de vous munir d'une copie papier recto-verso de vos certificats et formulaires, ou de numériser ceux-ci sur votre propre adresse électronique.

# FORMALITÉS SANITAIRES

## Vaccination obligatoire :

• Vaccination contre la fièvre jaune obligatoire pour tout voyageur en provenance d'un pays où sévit la fièvre jaune à l'état endémique. Elle est conseillée à tous les autres voyageurs.

## Vaccination et/ou traitements conseillés :

- Vaccinations habituelles à jour (DTP et ROR).
- Anti-moustique recommandé.

\*Toutes ces informations, valables pour les ressortissants français, sont données à titre indicatif. Elles peuvent évoluer sans préavis et concernent exclusivement les vols directs de/vers la France. En cas de transit, certains pays peuvent exiger des formalités supplémentaires. Si votre voyage inclut plusieurs destinations, merci de vous référer aux formalités en vigueur pour chacune d'entre elles. Compte tenu de l'évolution rapide de la situation administrative et sanitaire dans certains pays, nous vous recommandons de consulter le site du ministère des Affaires étrangères jusqu'au jour de votre départ.

## BOUCLER SA VALISE

### Bagages

Optez de préférence pour un sac de voyage à ouverture latérale (évités les valises), n'excédant pas 15 kg (particulièrement pour les vols intérieurs). Emmenez également un petit sac à dos pour les effets qui vous seront utiles dans la journée (veste, crème solaire, etc.).

### Chaussures

Vous pourrez emporter :

- une paire de chaussures de randonnée basse (ne craignant pas l'eau).
- une paire de sandales de marche, ou des chaussures confortables pour le soir.

### Vêtements

Remplissez votre sac avec :

- des chemises légères à manches longues.
- des tee-shirts.
- un pantalon transformable en short.
- une tenue de rechange, confortable, pour l'étape.
- un short ou un bermuda-short (par respect de la culture locale, nous demandons aux femmes de ne pas choisir de short court).
- un maillot de bain.
- des chaussettes en coton ou respirantes.
- une casquette pour protéger la nuque.
- une petite serviette qui sèche rapidement.

En cas d'invitation dans un campement ou une maison, les femmes opteront de préférence pour une jupe longue, de style portefeuille ou pagne, tandis que les hommes préféreront le pantalon (pantalon en toile ou jeans) au short.

### Matériel

Pensez également à emporter :

- une paire de lunettes de soleil à forte protection.
- un nécessaire de toilette peu encombrant.
- de la crème solaire à fort indice de protection.
- un chapeau ou une casquette.
- une gourde.

## Pharmacie

Celle-ci devra contenir :

- des pastilles purifiantes pour l'eau de boisson.
- un collyre.
- un antidiarrhéique.
- un désinfectant externe (alcool à 90°).
- une crème anti-inflammatoire.
- des pansements.
- une bande de type "Elastoplast".
- du paracétamol.
- une crème anti-moustiques adaptée au climat tropical.

## VOYAGE ET PARTAGE

### La vie en groupe

Pour faciliter les échanges et la convivialité, nous limitons la taille de nos groupes à 15 participants, et parfois moins. Néanmoins, vous allez vivre plusieurs jours en communauté et certaines concessions sont indispensables à la cohésion du groupe. Il est notamment nécessaire d'être ponctuel aux rendez-vous donnés par votre accompagnateur ou guide. Les retards peuvent en effet remettre en cause l'organisation des visites prévues et pénaliser injustement le reste des participants.

### Votre environnement

Les itinéraires que vous allez parcourir ont été choisis pour leur beauté, leur authenticité ou leur originalité. Quelques principes permettront à d'autres voyageurs d'apprécier ces mêmes paysages dans les meilleures conditions. Ainsi, l'eau est un bien précieux dans de nombreux pays, désertiques ou non : ne la souillez pas ! Pour ce faire, prévoyez toujours des savons et shampoings biodégradables. Les animaux que vous pouvez rencontrer dans la nature y sont chez eux : ne les dérangez pas et faites-vous discrets. Enfin, certains sites ou parcs naturels sont protégés et imposent un règlement qu'il est important de respecter. En bref : ne laissez aucune trace derrière vous, ramassez vos déchets et suivez les conseils de votre guide !

Si malgré toutes les attentions que nous portons à l'environnement, vous constatez une négligence quelconque, nous vous demandons d'en faire part à votre agence.

### Vos rencontres

Sur votre route, vous aurez souvent l'occasion de rencontrer les populations locales. Où que vous soyez, sachez faire preuve de discrétion et d'humilité. La multiplicité des cultures et des traditions fait que certaines attitudes sont différemment perçues selon les pays. Pour ne pas commettre d'impair, prenez le temps de comprendre les personnes que vous rencontrez et de créer avec elles des liens privilégiés. Là encore, les conseils de votre guide seront précieux ! Il connaît mieux que quiconque les comportements à éviter ou à adopter. À titre d'exemple, il convient de demander sa permission à toute personne que vous souhaitez prendre en photo. Établir un contact préalable est le meilleur moyen qu'elle réponde favorablement. De même, ne distribuez pas des cadeaux à tout-va. Cela peut en effet inciter les enfants à mendier. Afin d'éviter ce genre de dérive, mieux vaut s'en remettre aux structures locales compétentes (pour faire un don à l'école, à l'hôpital, aux autorités locales, etc.). Enfin, veillez à ne pas porter de tenue trop légère (short court, décolleté, etc.) et à éviter les comportements exubérants.

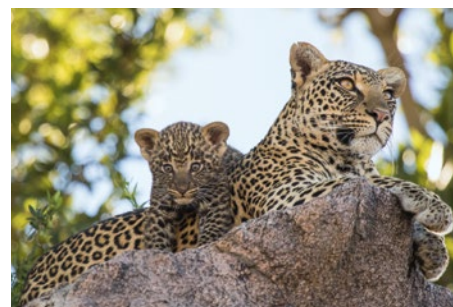
## RECOMMANDATIONS

Comme dans tout voyage, évitez d'emporter avec vous des objets de valeur ou dont la perte serait une source d'ennuis. Pensez également à assurer votre matériel photo et vidéo avant votre départ, et à prendre avec vous une photocopie de vos papiers d'identité que vous conserverez séparément des originaux.

Sur place, ne donnez pas l'impression de porter des objets de valeur en exhibant des t-shirts aux marques ou logos ostensibles, qui pourraient vous faire paraître aussi riche que si vous portiez des bijoux. Gardez aussi un peu de monnaie sous la main, indépendamment du reste de vos économies, pour éviter d'avoir à sortir une grosse somme à chacun de vos achats. Plus généralement, suivez attentivement les conseils de vos guides locaux et accompagnateurs et ne laissez jamais vos objets de valeur (argent, passeport, billets d'avion) visibles dans le bus, à l'hôtel ou au restaurant. Chaque fois que cela est possible, mettez-les plutôt dans le coffre-fort de l'hôtel.

## ANIMAUX SAUVAGES

- Même si les animaux sont habitués aux véhicules, le silence, lors de leur observation, est de rigueur afin de ne pas les effrayer.
- Ne laissez pas apparaître vos bras ou vos mains ; vous ne voyez peut-être pas toujours les animaux mais eux vous observent.
- La faune n'est pas toujours visible et il est parfois rare de voir un lion ou un léopard, le territoire de ces félins pouvant couvrir une superficie de 20 à 200 km<sup>2</sup>.
- Les chauffeurs-guides communiquent par radio afin de localiser les animaux, ce qui aide à déterminer leur position.
- Durant votre circuit, vous vivrez en parfaite osmose avec la nature. Dans les réserves et les parcs nationaux, les animaux sont généralement habitués aux véhicules et peuvent paraître dociles, mais ils n'en restent pas moins des animaux sauvages. Suivez toujours les conseils de votre guide.
- Il est strictement interdit de nourrir les animaux. Toute infraction dans les parcs et réserves se traduira par le paiement d'une forte amende, suivi d'une expulsion du pays par les autorités.





# Zimbabwe

## FORMALITÉS & SANTÉ

**Décalage horaire : Pas de décalage été/+1h hiver**

**+1h Hiver/-2h Eté**

**Afrique australe (4 pays) : +1h en hiver/ pas de décalage en été**

**+1h en hiver, pas de décalage en été**

**+1h en hiver**

**Temps de vol : 11h sans escale, 14h30 avec escale**

**12h30 avec escale**

**16h avec escale**

**11h45 sans escale**

**11h40 sans escale**

### FORMALITÉS ADMINISTRATIVES\*

• **Passeport valide 6 mois après la date de retour.**

• **Visa obligatoire** délivré soit avant le départ sur <https://www.evisa.gov.zw/>, soit à l'arrivée (à titre indicatif, entrée simple : 30 dollars US ; double entrée : 45 dollars US ; règlement en dollars et en espèces). **Le pré-enregistrement sur <https://www.evisa.gov.zw/> reste malgré tout obligatoire avant le départ.**

**Pour le circuit Chemins oubliés d'Afrique Australe, voici le poste frontière d'entrée au Zimbabwe à sélectionner :**

- Kazungula border post.

• Il est recommandé de disposer d'un contrat d'assistance ou d'une assurance permettant de couvrir tous les frais médicaux et de rapatriement sanitaire.

• Les **mineurs** voyageant seuls, avec un seul de leurs parents ou avec une personne ne disposant pas de l'autorité parentale, doivent être munis d'une autorisation de sortie de territoire signée par l'un des parents titulaires de l'autorité parentale.

• Pensez à vous munir d'une copie de vos certificats et formulaires, ou à les numériser sur votre propre adresse électronique.

### FORMALITÉS SANITAIRES\*

**Vaccination obligatoire :**

• Fièvre jaune, avec carnet de vaccination international exigé à l'arrivée pour les voyageurs en provenance de pays endémiques.

**Vaccination et/ou traitements conseillés :**

• Vaccinations habituelles à jour (DTP et ROR).

• Anti-moustique recommandé.

### FORMALITÉS COVID\*

Toutes les restrictions de voyage liées au Covid-19 ont été levées. Par conséquent, il n'est plus nécessaire de présenter de certificat de vaccination ou de test de dépistage négatif à votre arrivée.

\*Toutes ces informations, valables pour les ressortissants français, sont données à titre indicatif. Elles peuvent évoluer sans préavis et concernent exclusivement les vols directs de/vers la France. En cas de transit, certains pays peuvent exiger des formalités supplémentaires. Si votre voyage inclut plusieurs destinations, merci de vous référer aux formalités en vigueur pour chacune d'entre elles. Compte tenu de l'évolution rapide de la situation administrative et sanitaire dans certains pays, nous vous recommandons de consulter le site du ministère des Affaires étrangères jusqu'au jour de votre départ.



## Namibie

### FORMALITÉS ET SANTÉ

Décalage horaire : Pas de décalage été/+1h hiver

Pas de décalage en été / +1h en hiver

Afrique australe (4 pays) : +1h en hiver/ pas de décalage en été

+1h Hiver

Pas de décalage en été

Temps de vol : 11h sans escale, 14h30 avec escale

14h30 avec escale

### FORMALITÉS ADMINISTRATIVES\*

- **Passeport valide 6 mois** après la date de retour.
- **ATTENTION** : votre passeport doit disposer d'au moins 3 pages vierges, dont 2 qui se trouvent côte à côte lorsque le passeport est ouvert. Les douanes du pays de départ peuvent refuser l'accès à bord du vol aux passagers dont le passeport ne remplit pas ces conditions.
- **Visa obligatoire** de court séjour, obtenu en ligne ou à l'arrivée.

**Pour le circuit Chemins oubliés d'Afrique Australe, un visa à entrées multiples** est nécessaire et doit être obtenu en ligne avant le départ.

Voici les postes frontières d'entrée en Namibie à sélectionner :

- Dans le sens Le Cap - Chutes Victoria EXPCTZAF : KLEIN MENASSE Border Post le jour 8
- Dans le sens Chutes Victoria - Le Cap EXPCTZWE : NGOMA BRIDGE Border Post le Jour 5

#### • Formalités d'entrée et sortie des mineurs sur le territoire namibien :

- Les **mineurs** voyageant seuls, ou avec une personne ne disposant pas de l'autorité parentale, doivent avoir une autorisation de sortie de territoire.

- Les mineurs doivent en outre avoir un certificat de naissance **en anglais** lors de leur voyage.

ATTENTION : sans ce certificat de naissance, l'accès à l'avion et/ou l'entrée sur le territoire namibien seront refusés.

Merci de vous renseigner auprès des autorités compétentes pour vérifier que ces dispositions n'ont pas changé récemment.

De plus :

- Si un mineur voyage avec un adulte qui n'est pas son parent biologique : il lui faut une lettre de ses parents donnant le consentement au mineur de voyager avec un adulte.

- Si un mineur voyage avec un adulte autre qu'un parent juridique : il lui faut les copies des passeports ou documents d'identité de ses parents juridiques. Les coordonnées des parents juridiques doivent également être fournies.

- Si un mineur voyage avec un seul parent : il lui faut une lettre de l'autre parent donnant consentement au mineur de voyager (un certificat de décès doit être fourni si un parent est décédé).

- Si un mineur voyage seul : il lui faut une lettre de ses parents / parents juridiques l'autorisant à voyager dans le pays, une lettre contenant les coordonnées et les informations résidentielles de la personne qui recevra le passager mineur, une copie du document d'identité, du passeport valide ou du permis de la résidence permanente de la personne qui hébergera le passager mineur, ainsi que les détails du contenu des pièces d'identité des parents / parents juridiques du mineur.

### FORMALITÉS SANITAIRES

#### Vaccination obligatoire :

• Fièvre jaune avec carnet de vaccination international exigé à l'arrivée pour les voyageurs en provenance d'un pays endémique (vaccination fortement conseillée à tous les autres voyageurs).

#### Vaccination et/ou traitements conseillés :

- Vaccinations habituelles à jour (DTP et ROR).
- Anti-moustique recommandé.

\*Toutes ces informations, valables pour les ressortissants français, sont données à titre indicatif. Elles peuvent évoluer sans préavis et concernent exclusivement les vols directs de/vers la France. En cas de transit, certains pays peuvent exiger des formalités supplémentaires. Si votre voyage inclut plusieurs destinations, merci de vous référer aux formalités en vigueur pour chacune d'entre elles. Compte tenu de l'évolution rapide de la situation administrative et sanitaire dans certains pays, nous vous recommandons de consulter le site du ministère des Affaires étrangères jusqu'au jour de votre départ.

## INFORMATIONS SUR LE PAYS

### Climat

La Namibie se situe globalement dans une zone tempérée. Le climat y est variable selon l'altitude et la proximité de l'océan. Les saisons sont inversées par rapport à l'Europe.

La Namibie présente trois types de climat : désertique (côte), subtropical (nord) et semi-aride.

De décembre à avril, c'est l'été austral mais aussi la saison des pluies. Il fait très chaud : les températures peuvent osciller entre 16 et 34 °C.

De mai à septembre, c'est l'hiver, qui correspond à la saison sèche. Les températures varient entre 4 et 22 °C.

D'octobre à décembre, c'est la saison chaude et sèche.

### Monnaie

L'unité monétaire est le dollar namibien (NAD).

Vous pourrez échanger vos euros dans la majeure partie du pays. Les cartes de crédit de type Visa ou MasterCard sont acceptées partout en Namibie. Les rands sud-africains (ZAR) sont aussi acceptés partout en Namibie, au même taux de change que le dollar namibien (pour connaître le taux de change actuel, consultez le site : [www.xe.com](http://www.xe.com)).

Pour les voyageurs souhaitant utiliser leur carte de crédit (surtout Visa et MasterCard) afin d'obtenir de l'argent liquide, des distributeurs de billets sont disponibles dans le centre-ville des grandes agglomérations (Windhoek et Swakopmund).

### Électricité

220V alternatif, 50 Hz. Vous aurez besoin de vous munir de trois fiches rondes : prévoyez un adaptateur.

### Langues

L'anglais est la langue officielle de la Namibie, où l'on parle également l'afrikaans.

## BOUCLER SA VALISE

### La valise

De préférence, prévoyez un sac souple n'excédant pas 20 kg, ainsi qu'un sac à dos pour vos effets personnels de la journée.

### Chaussures & vêtements

Emportez une paire de baskets confortables ou de chaussures de marche légères.

Malgré quelques écarts de températures suivant les régions, le climat namibien est en général clément toute l'année. Vous pourrez donc emmener des vêtements légers en coton, une laine pour le littoral et les safaris matinaux, ainsi qu'un vêtement de pluie et un coupe-vent pour la croisière. Une tenue correcte est souhaitable dans tous les lieux publics. Durant l'été (de mi-octobre à mi-février car les saisons sont inversées par rapport à la France), les températures peuvent atteindre 38 °C.

### Matériel

Pensez à glisser dans vos bagages :

- des lunettes de soleil ;
- une crème de protection contre le soleil et les insectes (les moustiques en particulier) ;
- une casquette ou un chapeau ;
- une gourde pour l'eau.

### Pharmacie

Nous vous conseillons de partir avec votre trousse personnelle comprenant :

- un produit anti-moustique ;
- une crème pour les brûlures et les piqûres d'insecte ;
- des pansements ;
- un antidiarrhéique ;
- de la crème solaire ;
- un stick à lèvres ;
- du collyre (pour la poussière).

Si vous portez des lentilles de contact, n'oubliez pas d'emporter une paire de lunettes de vue en cas d'irritation par la poussière.

## VOS RENCONTRES

Sur votre route, vous aurez souvent l'occasion de rencontrer les populations locales. Où que vous soyez, sachez faire preuve de discrétion et d'humilité. La multiplicité des cultures et des traditions fait que certaines attitudes sont différemment perçues selon les pays. Pour ne pas commettre d'impair, prenez le temps de comprendre les personnes que vous rencontrez et de créer avec elles des liens privilégiés. Là encore, les conseils de votre guide seront précieux ! Il connaît mieux que quiconque les comportements à éviter ou à adopter. À titre d'exemple, il convient de demander sa permission à toute personne que vous souhaitez prendre en photo. Établir un contact préalable est le meilleur moyen qu'elle réponde favorablement. De même, ne distribuez pas des cadeaux à tout-va. Cela peut en effet inciter les enfants à mendier. Afin d'éviter ce genre de dérive, mieux vaut s'en remettre aux structures locales compétentes (pour faire un don à l'école, à l'hôpital, au chef du village, etc.). Enfin, veillez à ne pas porter de tenue trop légère (short court, décolleté, etc.) et à éviter les comportements exubérants.

## LES SAFARIS

Durant vos safaris en bus ou en véhicule tout-terrain, les animaux croisés vous paraîtront peut-être inoffensifs mais ils demeurent avant tout des animaux sauvages. Vous ne devez quitter votre véhicule sous aucun prétexte, à moins que votre ranger ou votre accompagnateur vous y autorise. Vous ne verrez pas toujours les animaux, mais gardez à l'esprit qu'eux vous observent. La main de l'homme ne doit en aucun cas interférer avec le processus de la nature, Il est donc strictement interdit de nourrir les animaux. Même si les animaux sont habitués aux véhicules, le silence lors de leur observation est de rigueur afin de ne pas les effrayer. Pensez également à couper les "bip" et autres sons de vos appareils photos. Aussi, il est parfois rare de voir un lion ou un léopard dès votre première sortie, le territoire de ces félins pouvant couvrir une superficie de 20 à 200 km<sup>2</sup>. Réussir un safari, c'est aussi avoir beaucoup de chance !



## SOUVENIRS

L'artisanat est très présent en Namibie : des statues en bois fabriquées par les sculpteurs kavangos (à Okahandja), des œufs d'autruche, peints ou utilisés comme ornements pour les colliers et autres bijoux, la maroquinerie, qui utilise des peaux d'animaux d'élevage mais aussi sauvages, des pierres semi-précieuses, brutes ou taillées (quartz rose, améthyste, malachite, jaspe...), des vanneries... N'hésitez pas à marchander !

Il convient de ne pas faire l'acquisition de souvenirs non autorisés par la Convention de Washington sur le commerce international des espèces de faune et de flore sauvages menacées d'extinction (CITES).

## RECOMMANDATIONS

Comme dans tout voyage, évitez d'emporter avec vous des objets de valeur. Assurez votre matériel vidéo et photo avant le départ. De plus :

- n'emportez jamais d'objets dont la perte serait une source d'ennuis ;
- munissez-vous d'une photocopie de vos papiers d'identité ;
- ne donnez pas l'impression de porter des objets de valeur en exhibant des t-shirts aux marques ostensibles, qui pourraient vous faire paraître aussi riche que si vous portiez des bijoux ;
- gardez un peu de monnaie sous la main, indépendamment de vos économies, afin de ne pas avoir à sortir une grosse somme d'argent à chacun de vos achats ;
- suivez attentivement les conseils de vos guides locaux et accompagnateurs ;
- ne laissez jamais vos objets de valeur (argent, passeport, billets d'avions) dans votre chambre, votre bus ou au restaurant. Chaque fois que cela est possible, déposez-les plutôt dans le coffre de l'hôtel ou dans votre valise fermée à clé. Observez les règles élémentaires de prudence. Nouvelles Frontières et son prestataire ne sauraient être tenus pour responsables des conséquences d'éventuels vols ou pertes.