

Thaïlande

De Bangkok aux îles de Surat Thani

Valable pour les départs du 01/11/2023 au 10/12/2024 inclus



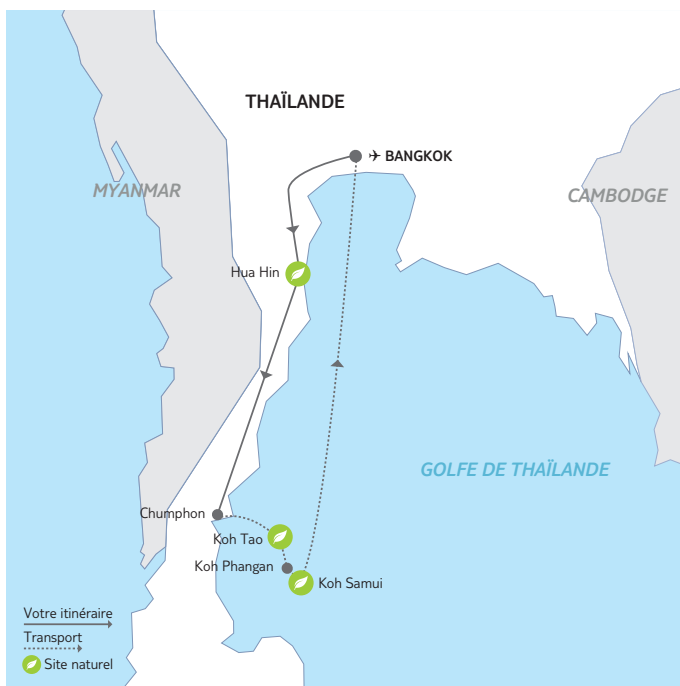
14h30 avec escale



+ 5h en été, + 6h en hiver

Rythme : 3/5 Histoire & culture : 3/5 Nature : 3/5 Enfants à partir de 6 ans

VOTRE VOYAGE



Ce circuit privé vous convie à un mélange très agréable de découvertes culturelles et d'immersion très nature dans le golfe de Thaïlande. Sur terre comme sur mer, sur la côte et les îles de Koh Tao, Koh Phangan et Koh Samui, vous alternerez entre exploration et farniente. Vous repartirez même avec les recettes de tante Pa, de la communauté de Baan Rim Klong !

Les **INCONTOURNABLES** Nouvelles Frontières

- La découverte de 3 îles du golfe de Thaïlande : Koh Tao, Koh Phangan et Koh Samui.
- La rencontre avec la communauté de Bann Rim Klong.
- L'initiation à la cuisine locale.
- Les 2 journées d'excursions en bateau.
- La visite de Koh Samui.
- Le dîner-croisière à Bangkok en fin de voyage.



Jour 1 : France – Bangkok

Envol pour Bangkok. Dîner et nuit en vol.



Jour 2 : Bangkok

Arrivée à Bangkok et transfert à l'hôtel Tongtara Riverview 3*. Journée et repas libres. Nuit à l'hôtel.



Jour 3 : Bangkok – Hua Hin (200 km / environ 4h)

En direction de Hua Hin, dans la province de Samut Songkram, partez à la rencontre de la communauté de Baan Rim Klong, à l'art de vivre paisible. Vous pourrez déguster des spécialités locales réalisées à partir d'ingrédients 100 % naturels. L'oncle Somchai vous montrera comment grimper dans un cocotier et extraire le sucre des noix de coco fraîches. Grand-mère Chaweean aura quant à elle besoin de votre aide pour préparer le dessert local, le "kanom thai".

Pour le déjeuner, tante Pa vous donnera un petit cours de cuisine à l'occasion de la préparation de votre repas.

À Phetchaburi, vous visitez la grotte de Tham Khao Luang abritant une représentation de Bouddha, puis le monastère Tham Klaep, avant de poursuivre jusqu'au site de Maha Sawan. Dîner libre. Nuit dans la région de Hua Hin, à l'hôtel Regent Cha Am 4*.



Jour 4 : Hua Hin – Chumphon (350 km / environ 5h)

Visite matinale du Parc National Sam Roi Yot, premier parc national marin de Thaïlande, abritant plus de 300 espèces d'oiseaux migrateurs de Chine, de Sibérie et d'Europe. La matinée se poursuit avec la découverte de la grotte Phraya Nakhon, son pavillon royal et ses multiples chambres.

Déjeuner.

Dans la province de Prachuap Khiri Khan, visite du temple Khao Chong Krajot avec une vue magnifique sur le littoral. Arrivée à Chumphon et nuit à l'hôtel Novotel 4*.

Dîner libre.



Jour 5 : Chumphon – Koh Tao (15 km / environ 40 min)

Dans la matinée, transfert pour l'embarcadere de Chumphon. Déjeuner dans un restaurant local. Traversée en ferry (env. 2h30) à destination de Koh Tao. Arrivée en début d'après-midi et transfert avec la navette de l'établissement.

Installation pour 2 nuits à l'hôtel Koh Tao Montra 4*.

Dîner libre.



Jour 6 : Koh Tao

Aujourd'hui, vous visitez l'île voisine, Koh Nang Yuan, l'une des dix plus belles du monde.

Départ de l'hôtel pour le port, puis navigation pour Koh Nang Yuan. Temps libre pour profiter de la plage ou pour monter jusqu'au point de vue au sud de l'île.

Déjeuner.

Puis, direction l'une des magnifiques baies de Koh Tao, que vous rejoignez en bateau. Sur le trajet retour, arrêt à "Shark point", où vous aurez peut-être la chance d'apercevoir le requin à pointe noire. Transfert retour et fin de journée libre. Nuit à l'hôtel.

Dîner libre.



Jour 7 : Koh Tao – Koh Phangan (environ 1h)

Transfert matinal pour l'embarcadere, et traversée en ferry (env. 1h) jusqu'à Koh Phangan.

À l'arrivée, transfert avec la navette de l'établissement.

Installation pour 2 nuits à l'hôtel Phangan Bayshore 3*.

Journée et repas libres.



Jour 8 : Koh Phangan

Découvrez le Parc National marin d'Angthong. Le trajet en bateau rapide (env. 1h) vous emmène à 45 km au nord-ouest de Koh Samui. Ce parc, deuxième parc marin créé en Thaïlande, regroupe une quarantaine d'îles sur une superficie de 250 kilomètres carrés. Arrêt baignade en cours de route, puis nouvel arrêt où vous pourrez découvrir le panorama sur le "Talay Nai", le lac émeraude, sur l'île de Ko Mae Ko.

Déjeuner sous forme de buffet.

Puis, profitez d'un peu de temps libre pour vous détendre sur la plage. Trajet retour pour Koh Phangan en milieu d'après-midi.

Transfert retour et fin de journée libre. Nuit à l'hôtel.

Dîner libre.



Jour 9 : Koh Phangan – Koh Samui (environ 1h)

Transfert pour l'embarcadere en milieu de matinée et traversée en ferry (env. 30 min.) jusqu'à Koh Samui.

À l'arrivée, transfert pour l'hôtel et installation pour 2 nuits au Paradise Beach Resort 4*.

Journée et repas libres.



Jour 10 : Koh Samui

Départ pour une excursion consacrée à la découverte de l'île : le site du Big Buddha avec, au sommet de sa colline, une vue panoramique de l'île et ses alentours, le tombeau de Guan Yu, la cascade de Muang, le sanctuaire des éléphants. Après un peu de temps libre, retour à l'hôtel.

Reste de la journée libre.

Repas libres.



Jour 11 : Koh Samui – Bangkok

Transfert pour l'aéroport et envol pour Bangkok. Déjeuner libre. À l'arrivée, transfert et installation à l'hôtel Tongtara Riverview 3*, puis temps libre.

Pour votre dernier soir, profitez d'un dîner-croisière animé, à l'ambiance festive et aux allures de cabaret. Vous pourrez aussi admirer de nuit, depuis votre bateau, le Wat Arun (temple de l'aube) ou encore le grand palais. Retour à l'hôtel et nuit.



Jour 12 : Bangkok – France

Temps libre et repas libres jusqu'à l'heure de votre transfert pour l'aéroport. Vol retour pour la France. Nuit à bord.



Mise à jour du programme le 21 mars 2024



Jour 13 : Arrivée en France

À noter : Pour la visite des temples, il est recommandé de porter des vêtements qui couvrent les genoux et les épaules. En période de festivités, Nouvel An et événements locaux et/ou traditionnels/religieux, certains sites peuvent être fermés et la circulation peut également les rendre inaccessibles. Le temps de trajet des traversées en ferry est donné à titre indicatif et peut varier en fonction des conditions météorologiques, modifiant également le programme. Merci de noter que les excursions des jours 6 et 8 sont regroupées avec d'autres participants d'autres nationalités et accompagnées par un guide anglophone.



Thaïlande

FORMALITÉS ADMINISTRATIVES*

- **Passeport en cours de validité**, valable au moins 6 mois après la date d'arrivée en Thaïlande. Le passeport ne doit pas être déchiré, abîmé, ou comporter une anomalie particulière.
- Pour un séjour en Thaïlande inférieur à 30 jours, avec vol aller-retour confirmé, le visa n'est pas exigé.
- Il est vivement recommandé de disposer d'un contrat d'assistance ou d'une assurance permettant de couvrir tous les frais médicaux (chirurgie, hospitalisation, etc.) et de rapatriement sanitaire, au risque de ne pas avoir accès aux soins, y compris en cas d'urgence vitale.
- Les **mineurs** voyageant seuls, ou avec une personne ne disposant pas de l'autorité parentale, doivent être munis d'une autorisation de sortie de territoire.
- Pensez à vous munir d'une copie de vos certificats et formulaires, ou à les numériser sur votre propre adresse électronique.

FORMALITÉS SANITAIRES

Vaccination et/ou traitements conseillés :

- Traitement anti-paludéen (classification groupe 3) en zones rurales, forêt/montagne, près des frontières internationales.
- Vaccinations habituelles à jour (DTP et ROR).
- Anti-moustique recommandé.

FORMALITÉS COVID

À partir du 1^{er} octobre 2022, toutes les mesures liées à la Covid-19 sont supprimées pour les voyageurs. Par conséquent, vous n'aurez pas à fournir de certificat de vaccination ou de résultat de test négatif à votre arrivée en Thaïlande.

*Toutes ces informations, valables pour les ressortissants français, sont données à titre indicatif. Elles peuvent évoluer sans préavis et concernent exclusivement les vols directs de/vers la France. En cas de transit, certains pays peuvent exiger des formalités supplémentaires. Si votre voyage inclut plusieurs destinations, merci de vous référer aux formalités en vigueur pour chacune d'entre elles. Compte tenu de l'évolution rapide de la situation administrative et sanitaire dans certains pays, nous vous recommandons de consulter le site du ministère des Affaires étrangères jusqu'au jour de votre départ.



INFORMATIONS PAYS

Climat

La Thaïlande se visite toute l'année. De novembre à février, la saison sèche correspond à un bel été européen, avec des températures agréables. La chaleur s'intensifie de mars à mai. La saison des pluies, de juin à octobre, est une alternance d'averses tropicales et de soleil. À Bangkok, la température moyenne annuelle est de 28 °C, avec des variations relativement faibles (entre 25 °C et 30 °C) en avril et en décembre.

Gastronomie

La cuisine thaïlandaise est très variée. Comme en France, chaque région a son plat de référence et sa façon de faire spécifique. La nourriture locale est aussi bien épicée, comme le fameux Tom Yam Kung (une soupe aux crevettes très relevée), que sucrée, comme le Pad Thaï (un plat de nouilles de riz sautées). Vous trouverez à manger partout et à toute heure, aussi bien au restaurant que dans la rue. Outre sa gastronomie locale, la Thaïlande accueille également des restaurants étoilés Michelin depuis 2017 ainsi que quelques chefs réputés venus du monde entier, qui marient les saveurs locales aux influences de leurs pays respectifs.

Lois sur la boisson et jour sans alcool : ne soyez pas surpris si un jour "bouddhiste" tombe pendant votre séjour. En effet, on compte 5 jours principaux, au cours des mois de février, mai, juillet et octobre, où la vente d'alcool est interdite. C'est également le cas tous les après-midis, entre 14 h et 17 h.

Monnaie

La monnaie thaïe est le baht (THB). Pour connaître son taux de change actuel, vous pouvez consulter le site : www.xe.com.

Pour les dépenses courantes, ayez toujours des petites coupures sur vous. Les espèces s'échangent facilement dans les banques. À l'aéroport comme dans les villes, on trouve aisément des distributeurs de billets. Les cartes de crédit (Visa, Mastercard, American Express) sont acceptées dans les grands hôtels, les magasins et les restaurants de standing. Les banques sont ouvertes, en semaine seulement, de 8 h 30 à 15 h 30.

Pourboires

Les pourboires, employés en signe de remerciement, ne sont pas obligatoires mais ils sont toujours appréciés. Si le service vous apporte satisfaction, il est d'usage de laisser un pourboire au guide, accompagnateur et chauffeur (compter environ 5 € par jour et par personne). Prévoyez également des petits pourboires à l'attention des bagagistes des hôtels, des garde-chaussures, des conducteurs de rickshaws, 4 x 4 et cyclopushes, des rameurs ou du personnel des toilettes (1 à 2 € par personne environ).

Savoir-vivre et coutumes

Souriez... Vous êtes au pays du sourire ! Pays monarchie et majoritairement bouddhiste, la Thaïlande est peuplée de gens accueillants et souriants. Le "wai" est le geste fait pour se saluer en réunissant les paumes de la main dans un geste de prière. Le contact physique est quasiment inexistant dans la vie de tous les jours. La tête, le point le plus haut du corps, est considéré comme le siège de l'âme, les pieds étant logiquement le point le plus bas. Il est conseillé de ne pas toucher la tête des gens, surtout des enfants, comme cela peut être fait amicalement en France. Il convient également de ne pas poser ses pieds en hauteur, sur une table par exemple, et de ne pas les pointer vers quelqu'un.

Enfin, notez que le jour de l'an Thaïlandais "Songkran", fête de l'eau, se fête en avril et dure 3 jours ou plus selon les départements. En cette période, prévoyez des sacs imperméables pour sécuriser vos téléphones, votre argent et tous vos biens craignant le contact avec l'eau.

Souvenirs et artisanat

L'artisanat a une place importante en Thaïlande, qui compte de multiples produits réputés internationalement. C'est le cas de la soie, remise en valeur par l'industriel Jim Thompson qui a initié le renouveau de son exportation, mais également de la céramique, du cuivre et du bronze. Pensez à ramener quelques souvenirs en lien avec votre circuit, plusieurs régions ayant leurs propres spécialités et traditions. Attention : dans ce pays très religieux, les représentations de bouddha sont des objets religieux, et non décoratifs. Mieux vaut donc vous renseigner avant de faire l'acquisition d'une statue ou de tout autre souvenir présentant l'image d'un bouddha.

Langue

La langue officielle de la Thaïlande est le thaï. L'usage de l'anglais y est largement répandu, principalement dans les établissements à vocation touristique.

Transports

Si le réseau routier est en constante amélioration, l'état global des routes thaïlandaises est de qualité moyenne et inégale. Les routes du pays sont parfois encombrées (riz qui sèche, poules ou autres animaux domestiques qui traversent, bicyclettes et piétons qui circulent parmi les véhicules motorisés, etc.). Certaines distances sont importantes et la vitesse est limitée pour les véhicules transportant des passagers. Certains transferts routiers pourront donc vous paraître longs et fatigants. Heureusement, le spectacle est parfois sur la route et contribuera à ce que les trajets vous semblent moins fastidieux.

Les accès aux sites visités et aux transports fluviaux ou terrestres peuvent être rendus difficiles. Nous recommandons aux voyageurs d'être prudents, même en l'absence de signalisation spécifique. Le chauffeur doit respecter les lois de son pays : vitesse, arrêts réglementaires, etc. Ces contraintes expliquent certains choix d'étapes. On ne trouve pas d'autoroutes partout, mais les voies express et les routes nationales sont, dans leur ensemble, bien entretenues. Notez néanmoins que la circulation est souvent difficile dans les grandes villes, particulièrement aux heures de pointe. À l'exception des autoroutes, la vitesse de 60km/h est rarement dépassée.



Trains-couchettes : les nuits en train-couchette se font en 2nde classe, dans des compartiments collectifs (pas de privatisation possible).

Hébergement

Selon la réglementation hôtelière internationale, les chambres doivent être libérées pour midi. Si vous arrivez tôt le matin, vous devrez donc attendre généralement 14 h pour pouvoir accéder à la vôtre. Sachez qu'il n'existe pas de chambre triple dans les hôtels d'Asie. Lorsque vous demandez une chambre pour 3 adultes ou 2 adultes et 1 enfant, il s'agira donc d'une chambre double (généralement 2 lits séparés, plus rarement un grand lit) à laquelle l'hôtelier rajoutera un "extra bed" (lit supplémentaire). Celui-ci consiste souvent en un lit pliant, un lit de camp, voire un simple matelas au sol.

Electricité

220 volts en général, avec des fiches "américaines" plates. Pensez à vous munir d'un adaptateur international, notamment pour la recharge de vos différents appareils.

Photos

Des droits photos et/ou vidéo vous seront demandés à l'entrée de certains sites. Ils sont à régler sur place.

Cigarettes électroniques

Merci de noter que les cigarettes électroniques, les e-baraku et tous les produits qui leur sont associés, sont interdits d'importation en Thaïlande.

Bagages

La majorité des compagnies aériennes n'autorisent qu'un seul bagage en soute de 20 kg par personne. Merci de vérifier sur votre billet électronique (e-ticket) la franchise bagage autorisée pour votre ou vos vol(s).

Vêtements

Prévoyez des vêtements clairs et légers (idéalement en coton), ainsi qu'une petite veste, une petite laine et un vêtement de pluie (pour la période de la mousson). Les soirées dans les régions en altitude peuvent être fraîches, aussi convient-il de prévoir un pull ou tout autre vêtement chaud si vous séjournez dans ces zones. De manière générale, les vêtements confortables en fibres naturelles, comme le coton, sont les plus appropriés pour votre voyage. Une tenue vestimentaire décontractée est recommandée dans les tropiques mais il est préférable de couvrir vos jambes le soir venu afin d'éviter toute piqûre d'insecte. Un léger imperméable et un parapluie compact - faisant office d'ombrelle à l'occasion - pourront vous être utiles pendant la saison des pluies. Pour les visites des sites sacrés, les visiteurs doivent porter une tenue "décente", c'est-à-dire proscrire shorts, jupes courtes et autres vêtements inadaptés.

Chaussures

Emportez avec vous une paire de baskets confortables et une paire de chaussures de marche. Les chaussures (et chaussettes) doivent être retirées avant d'entrer dans tout édifice religieux ou maison privée. Mieux vaut donc privilégier les chaussures sans lacets et/ou faciles à retirer. Dans certains sites sacrés, marcher pieds nus, sans chaussettes ni bas, est une obligation. Prévoyez des lingettes nettoyantes car le sol peut être sale.

Matériel

- lunettes de soleil
- crème de protection contre le soleil et les insectes (les moustiques en particulier)
- casquette ou chapeau et foulard
- petite pharmacie personnelle comprenant : des médicaments pour les troubles intestinaux causés par le changement de nourriture, vos médicaments personnels accompagnés de votre ordonnance, des pansements, un désinfectant ou encore du collyre (ne laissez pas une plaie s'infecter, surtout en période de mousson)
- serviette de bain
- affaires de toilette personnelles