



Afrique du Sud, Zimbabwe

Cap sur l'Afrique du Sud

Nous avons le plaisir de vous accueillir sur l'un de nos circuits avec guide.

Vous trouverez dans votre programme des renseignements complémentaires vous permettant d'organiser au mieux votre voyage.

Valable pour les départs du 08/01/2025 au 17/12/2025 inclus

Nombre de participants : Minimum : 3 / Maximum : 35

Rythme : 4/5 Histoire & culture : 4/5 Nature : 4/5

LES CLASSIQUES NOUVELLES FRONTIÈRES

NAMIBIE BOTSWANA ZIMBABWE

Chutes Victoria

Blyde river canyon

Parc Kruger

Pretoria

JOHANNESBURG

Eswatini

Hluhluwe

Durban

AFRIQUE DU SUD LESOTHO

Stellenbosch

Franschoek

LE CAP

Océan Indien

Votre itinéraire

Transport

Extensions

Site naturel

Site culturel

Safari

Du Cap à Johannesburg, cet itinéraire au rythme agréable inclut les sites sud-africains majeurs : le cap de Bonne-Espérance, Durban, le canyon de Blyde River, sans oublier Soweto. Partez en safari dans la réserve de Hluhluwe et le parc Kruger, rencontrez les ethnies qui font la richesse de l'Afrique du Sud... et prolongez le rêve jusqu'aux impressionnantes chutes Victoria.

Les INCONTURNABLES Nouvelles Frontières

- Safari en 4 x 4 dans la réserve d'Hluhluwe
- Excursion en bateau vers l'île aux Phoques
- Journée entière de safari dans le parc Kruger
- Excursion en bateau sur l'estuaire de Santa Lucia
- Visite de Soweto et son musée dédié à l'apartheid
- Extension aux chutes Victoria et au parc de Chobe



Jour 1 : France – Le Cap

Envol en soirée pour l'Afrique du Sud.

Nuit à bord.



Jour 2 : Le Cap (35 km / environ)

Accueil et assistance à l'aéroport par votre guide.

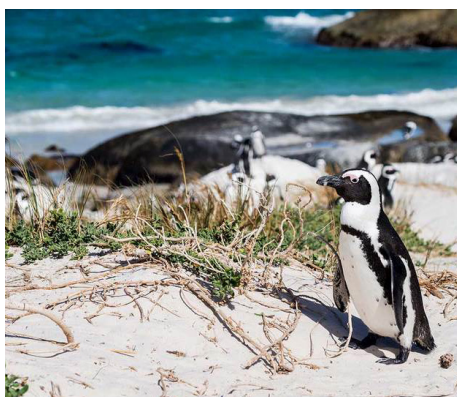
Déjeuner libre.

Dans l'après-midi, visite de Signal Hill avec sa vue imprenable sur la ville. Un coup de canon est tiré chaque jour à midi (sauf les dimanches) depuis cette colline haute de 350 m. Traditionnellement, cet événement avait pour objet de permettre aux citoyens de régler leur montre !

En option, sur place (non inclus) : ascension de la montagne de la Table en téléphérique (selon les conditions météorologiques), d'où s'offre à vous une vue magnifique sur la ville, le port et la baie de la Table. Depuis 2011, la montagne de la Table est au palmarès des "sept nouvelles merveilles de la nature". En seulement 5 minutes, le téléphérique vous permet de gagner le sommet de cette icône du Cap (un départ toutes les 10 à 15 minutes). Ce téléphérique créé en 1929 emmène les visiteurs dans une cabine rotative disposant d'immenses fenêtres, qui permettent d'apprécier pleinement la vue spectaculaire.

Installation à l'hôtel.

Dîner et nuit à l'hôtel.



Jour 3 : Le Cap – Hout Bay – Cap de Bonne-Espérance – Le Cap

Après le petit déjeuner, départ pour une excursion en bateau vers l'île aux Phoques de Hout Bay où vous observerez des centaines d'otaries. Puis, visite du Parc National du cap de Bonne-Espérance. Sa faune et sa flore font de cette réserve un endroit unique au monde !

Déjeuner.

Dans l'après-midi, direction la plage de Boulders pour observer sa colonie de manchots du Cap. Le site, véritable paradis pour ces oiseaux, est l'un des rares endroits où ils peuvent encore se prélasser. Visite d'une sorte de musée qui retrace l'histoire du diamant dans le pays. Poursuite de l'itinéraire en direction de la réserve naturelle du cap de Bonne-Espérance, un site d'exception réputé pour ses formations géologiques, sa faune et sa flore.

Dîner sur le front de mer aux anciens docks de Cape Town, transformés en centre commercial et culturel. Nuit à l'hôtel.



Jour 4 : Le Cap

Journée libre au Cap.
Déjeuner et dîner libres.

En option : journée sur la route des vins (107 €/personne, à retenir au moment de la réservation). L'Afrique du Sud est aujourd'hui le 8^e producteur mondial de vins. Cette route traverse des paysages superbes dans les vignobles à perte de vue. Tour d'orientation de la charmante petite ville de Stellenbosch et de son université. La place de l'église, les ruelles étroites... tout contribue à souligner l'atmosphère européenne qui s'en dégage. Le domaine de Solms Delta, situé sur les flancs des montagnes de Franschhoek et la vallée de Stellenbosch, propose des méthodes de vinification traditionnelles. Il dispose également d'un musée qui explore l'héritage des esclaves de la région. La dégustation de six vins du domaine et un déjeuner "pique-nique" viennent également rythmer cette visite.

Tour d'orientation de Franschhoek, le "coin français", où se sont retrouvés les huguenots chassés de France lors des persécutions religieuses de la fin du 17^e siècle.

Retour au Cap et dîner traditionnel : une expérience panafricaine vibrante et éclectique ! Cette nuit de divertissement dans le cadre africain du Gold Restaurant débutera au son du djembé. Un cercle interactif de djembés vous donnera même l'occasion d'apprendre à jouer de cet instrument typique. Puis, tandis que vous savourerez les plats variés, spécialités africaines et malaisiennes du Cap, vous serez captivés par l'extravagance des chants et des danses des artistes, qui s'invitent parfois à votre table.

Nuit à l'hôtel.



Jour 5 : Le Cap – Durban (120 km / environ 6h)

Après le petit déjeuner, tour d'orientation de la ville (château de Bonne-Espérance, quartier malais de Bo-Kaap et sa vue spectaculaire sur la ville), suivi de la visite des jardins de Kirstenbosch. Profitez d'un point de vue spectaculaire sur les montagnes, les jardins de Kirstenbosch ainsi que sur les Cape Flats, depuis une passerelle aménagée dans la canopée. Cette structure en acier et bois de 130 mètres de long serpente et plonge à travers les arbres. Passage par le "Mojo Market", endroit incontournable de la gastronomie sud-africaine et lieu de rencontres.

Déjeuner libre.

Transfert vers l'aéroport puis envol pour Durban.

Dîner et nuit à l'hôtel.



Jour 6 : Durban – Hluhluwe (270 km / environ 5h)

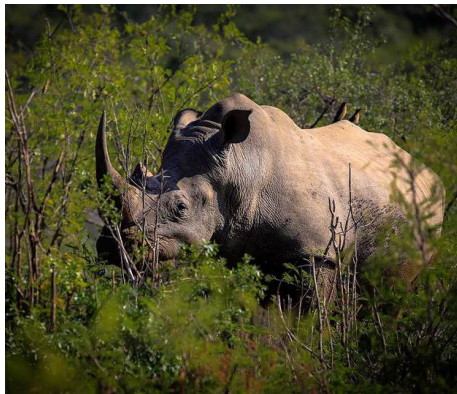
Après le petit déjeuner, visite de la ville de Durban avec la découverte du Golden Mile, qui est sans doute l'un des endroits les plus animés du pays. Ses nombreuses attractions et ses marchands à la sauvette vous permettront d'apprécier l'incomparable atmosphère des lieux, à laquelle contribuent pleinement les superbes constructions Art déco dominant l'océan.

Route pour Hluhluwe. Visite du musée culturel de "Vukani Zulu". Tour à tour musée ethnologique et musée d'art, il retrace les origines de l'artisanat zoulou.

Déjeuner.

Promenade en bateau sur l'estuaire de Sainte Lucia. Le parc dans lequel il se trouve est un patrimoine naturel mondial. La croisière est un régal pour les férus d'ornithologie, avec plus de 500 espèces d'oiseaux à observer au milieu des forêts dunaires et des marais. Elle vous donnera également l'occasion de croiser quelques uns des 800 hippopotames et des 1 500 crocodiles qu'abrite l'écosystème de Sainte Lucia.

Dîner et nuit à l'hôtel.



Jour 7 : Hluhluwe – Eswatini (280 km / environ 6h)

Départ matinal pour un safari en 4 x 4 dans la réserve de Zulu Nyala, célèbre notamment pour ses rhinocéros blancs et noirs. Vous pourrez admirer également, entre autres animaux, des hippopotames, des éléphants, des buffles, des phacochères, des babouins ainsi que bon nombre d'antilopes. Départ pour l'Eswatini, enclave entre l'Afrique du Sud et le Mozambique. Découverte de Lavumisa. Les plaines du sud-ouest de l'Eswatini (ex-Swaziland) contrastent fortement avec la région plus montagneuse du nord. Vous y découvrirez de luxuriants champs de canne à sucre à perte de vue et l'immensité de la savane, où sont éparpillés des villages swazi traditionnels. Près de la frontière de Lavumisa, au sud-est, vous apercevrez les montagnes Lubombo qui couvrent presque la totalité de la partie est du pays, et forment une frontière naturelle entre Swaziland et Mozambique.

Déjeuner.

Visite de l'atelier de fabrication des bougies swazi à Malkerns. Ces objets d'art, uniques par leurs motifs, sont exportés dans le monde entier et constituent de magnifiques souvenirs de ce petit royaume d'Afrique australe. En semaine, vous pourrez même y voir les artistes au travail.

Découverte du marché typiquement africain de Manzini pour une rencontre avec la population locale de la Happy Valley, la "vallée heureuse", nom donné à la région d'Ezulwini pour son climat tropical favorable aux cultures fruitières. Flâner dans les petits marchés de ce royaume africain indépendant permet également d'admirer son artisanat local de grande qualité.

Dîner et nuit à l'hôtel.



Jour 8 : Eswatini – Parc Kruger (290 km / environ 6h)

Après le petit déjeuner, visite de la verrerie de Ngwenya, puis route pour la région du parc Kruger.

Déjeuner.

Découverte d'un village traditionnel reconstitué, dans lequel la culture swazi est toujours intacte. Passage de la frontière et retour en Afrique du Sud. À 40 minutes de route du Parc National Kruger, visitez le musée des Voitures anciennes de White River, un lieu unique entouré de jardins paisibles au décor soigné.

Dîner et nuit à l'hôtel.



Jour 9 : Parc Kruger

Journée complète de safari à bord de votre véhicule, dans le parc Kruger. En 1898, à l'initiative du président Paul Kruger, la Sabie Game Reserve est créée pour contrôler la chasse mais également enrayer le déclin de la faune à l'est du Transvaal. Le parc tel que nous le connaissons aujourd'hui est constitué en 1926, lorsque plusieurs réserves sont regroupées en un seul Parc National, le premier d'Afrique du Sud. Il prend le nom de "Paul Kruger" et ouvre au public la même année. Le Parc National Kruger est l'une des plus grandes réserves animalières d'Afrique. Sa superficie est comparable à celle d'Israël ou du pays de Galles. Il couvre plus de 20 000 km², s'étendant sur 350 km du nord au sud et sur 60 km d'est en ouest. Les cinq grands animaux regroupés sous le nom de "Big Five" s'y trouvent en abondance : le lion, l'éléphant, le léopard, le rhinocéros et le buffle. On dénombre ici 147 espèces de mammifères et plus de 517 espèces d'oiseaux, dont 253 sont endémiques. Néanmoins, apercevoir un animal dans le parc Kruger se mérite et il faut de la chance, ce qui rend encore plus exaltante l'expérience du safari ! Effectué en autocar, le safari a l'avantage de vous faire surplomber la végétation dense du parc.

Déjeuner libre.

Dîner et nuit à l'hôtel.

En option (86 €/personne, à retenir au moment de la réservation), safari en véhicule 4 x 4, dans le parc Kruger (journée complète). Départ matinal de Hazyview pour faire route vers le Parc National Kruger, à bord d'un véhicule 4 x 4 ouvert. Le safari du matin s'achève dans l'un des camps à l'intérieur du parc, où vous pourrez vous rafraîchir et déjeuner (à votre charge) avant de poursuivre votre découverte du site. Le safari en véhicule 4 x 4 vous permettra d'être au contact direct du bush et, qui sait, grâce au ranger expérimenté qui vous accompagne, d'avoir la chance d'apercevoir l'un des 1 000 léopards de cette immense réserve, avant votre retour à Hazyview en fin d'après-midi.



Jour 10 : Parc Kruger – Blyde River Canyon – Johannesburg

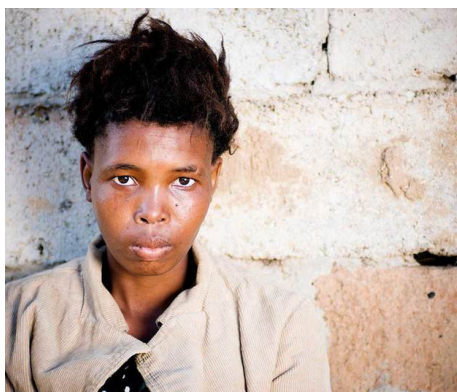
(580 km / environ 7h)

Après le petit déjeuner, découverte du fabuleux site du canyon de Blyde River. Long de 30 km, ce canyon spectaculaire est l'un des paysages sud-africains les plus stupéfiants. En empruntant la route panoramique qui suit la falaise, vous rejoindrez un belvédère qui surplombe les Rondavels, énormes cylindres rocheux surmontés de "toits" pointus. Poursuite vers Johannesburg. Arrêt et visite de Dullstroom, un petit village historique très typique, qui est aussi l'un des plus anciens de la région.

Déjeuner.

Route pour Johannesburg.

Dîner "boma" à l'hôtel. Surplombant le jardin de l'hôtel, le Chief's Boma est l'endroit idéal pour déguster la cuisine sud-africaine traditionnelle. Au son du marimba, vous profiterez d'un buffet qui inclut une variété de viandes de gibier et un soupçon de cuisine afrikaner. Nuit à l'hôtel.



Jour 11 : Johannesburg – Pretoria – Soweto – Johannesburg – France

Après le petit déjeuner, départ pour Pretoria. Tour d'orientation de la capitale d'Afrique du Sud. Fondée en 1855, elle est devenue la capitale de l'État boer, Zuid Afrikaanse Republiek, en 1860. Plusieurs temps forts de la visite rappellent justement l'histoire des Boers, à l'image de Church Square, avec son imposante statue de l'Oncle Paul Kruger (ancien président du ZAR) et le plus aimé des leaders boers, ou du monument aux Voortrekkers, se dressant telle une sentinelle au sud de Pretoria. Il constitue la pièce du puzzle indispensable à la compréhension du peuple afrikaner. Les bâtiments de l'Union dominent quant à eux la partie ouest de la ville.

Déjeuner au cœur du centre historique et culturel de Soweto dans un shebeen, ancien bar clandestin.

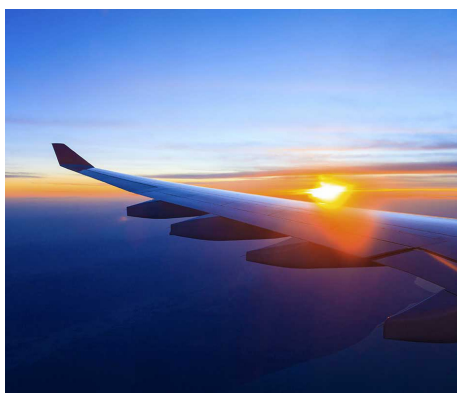
Après-midi consacrée à la visite de Soweto. Enfant maudit de l'apartheid, le South Western Township de Johannesburg compte aujourd'hui près de 4 millions d'habitants. Les émeutes qui s'y sont déroulées en 1976 marquèrent le début du déclin de la ségrégation. Visite du musée de l'apartheid. (Certains éléments graphiques du musée ne conviennent pas pour les enfants de moins de 12 ans). Le Musée de l'apartheid attire près de 500 visiteurs par jour et est reconnu mondialement comme étant le premier musée traitant de l'histoire du xxe siècle en Afrique du sud, au cœur de laquelle on trouve l'apartheid. Le musée revient sur la mise en place progressive de la ségrégation raciale avant 1948. Il retrace le durcissement des politiques de séparation et l'impact sur les diverses populations sous l'apartheid, ainsi que les différentes phases de contestation et degrés de soulèvement jusqu'à l'abolition de l'apartheid et l'organisation des premières élections libres. Parallèlement à cette exposition, une partie annexe est plus exclusivement dédiée à la vie de Nelson "Madiba" Mandela.

(Fermé tous les lundis et Mardis)

NB : En cas de fermeture du musée, la visite sera remplacée par une autre activité.

En fin de journée, route vers l'aéroport.

Envol vers Paris et nuit à bord.



Jour 12 : Arrivée en France.

À noter : Le nombre de kilomètres et le temps de trajet sont donnés à titre indicatif.

L'itinéraire peut être modifié en fonction des arrivées et départs des vols internationaux, ou des conditions locales.

EXTENSION(S) OPTIONNELLE(S)

Extension aux Chutes Victoria

ZAFCTCAX

Jour 11 : Johannesburg – Pretoria – Soweto – Johannesburg

Après la fin de votre circuit, installation, dîner libre et nuit à l'hôtel.

Jour 12 : Johannesburg – Victoria Falls

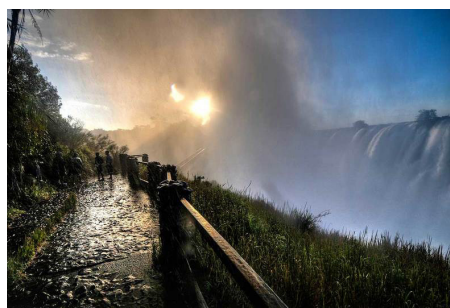
Transfert pour l'aéroport et envol pour les Victoria Falls. Transfert jusqu'à votre hôtel et installation pour 2 nuits à l'hôtel. Arrivée à Victoria Falls, qui demeure un village de petite taille en dépit de ses chutes à la renommée internationale. Victoria Falls a ainsi conservé son charme de petite bourgade africaine, très animée, parsemée de marchés artisanaux et où il est encore fréquent de croiser les éléphants en chemin vers la rivière.

Déjeuner libre.

En fin d'après-midi, croisière sur le Zambèze au soleil couchant. Votre véhicule vous conduira à l'embarcadere en amont des chutes, puis vous naviguez doucement pour voir les animaux se désaltérer sur les berges. Apéritif et snacks vous seront servis à bord (le bateau ne s'arrête pas en cours de route).

Dîner et nuit à l'hôtel.

A noter : La compagnie aérienne que nous utilisons pour le vol Johannesburg/ Victoria Falls autorise à chaque client 1 bagage enregistré de 23 kg maximum. 1 bagage cabine de 7 kg maximum.



Jour 13 : Victoria Falls

Journée et déjeuner libre.

En option : journée complète d'excursion à Chobe. Le matin, transfert des chutes Victoria à Chobe, puis safari en bateau et déjeuner.

L'après-midi, safari en véhicule 4 x 4, puis transfert de retour aux chutes Victoria.

Avec une surface de près de 11 000 km², le parc animalier de Chobe est le troisième du Botswana par sa taille. C'est ici que l'on observe les plus grands contrastes et la plus grande variété, tant au niveau des biotopes qu'au niveau de la faune. Limité au nord par la rivière Chobe (sur laquelle les safaris se font en bateau à moteur) et au sud par la réserve de Moremi, on peut diviser le parc en trois régions distinctes. Au nord se trouve la partie la plus développée touristiquement. Ici, les forêts de Mopanes dominent et la végétation est très abondante. Dans cet éden vert, Chobe abrite la plus grande concentration d'éléphants de toute l'Afrique. Les grands troupeaux de buffles et la grande variété d'antilopes que l'on y observe contribuent également à la réputation du parc. Avec cette concentration d'herbivores, les prédateurs ne sont jamais très loin et les scènes de chasse sont fréquentes. Ce sont les berges de la rivière Chobe qui accueillent la population animale la plus dense du parc. Au sud du parc de Chobe, Savuti est une gigantesque plaine qui était autrefois une vaste mer intérieure, devenue aujourd'hui une plaine sèche et aride. On circule en 4x4 sur ces plaines abritant de nombreux herbivores, des prédateurs et quelques éléphants. Les scènes animalières les plus fortes s'observent souvent près des rares points d'eau. À Linyanti, au nord-ouest du parc de Chobe, on approche des frontières de la Namibie et de la Zambie. Les paysages sont encore différents, car la rivière Linyanti forme ici des marais. Grâce à la présence permanente de l'eau, cette région abrite une faune variée ainsi que de très nombreux oiseaux.

Dîner et nuit à l'hôtel.

Jour 14 : Victoria Falls – Johannesburg – France

Visite des chutes côté Zimbabwe. Un rideau d'eau long de 1,7 km tombe d'une falaise dont la hauteur atteint 108 mètres au point le plus profond. Découverte par Livingstone en 1855, bien qu'elle soit connue par les habitants indigènes depuis plus longtemps, ses nombreux points de vue figurent parmi les plus exceptionnels de la planète. Un spectacle qui justifie de traverser le continent ! Départ en fin de matinée pour rejoindre Johannesburg.

Transfert à l'aéroport pour votre vol retour vers Paris.

Nuit à bord.

INFORMATIONS PARTICULIÈRES

Repas

Circuit en pension complète, à l'exception des 4 déjeuners des jours 2, 4, 5 et 9 et du dîner du jour 4 au Cap (un dîner-spectacle est proposé en option).

La cuisine sud-africaine est un étonnant mélange d'influences : hollandaises, indiennes, malaisiennes, anglaises ou encore de la tribu Xhosa... Voici quelques plats typiques : le mielie meal (porridge de maïs servi avec du ragoût), le bobotie (curry malais parfumé servi avec compote de fruits et chutney), le waterblommetje bredie (ragout de mouton préparé avec des fleurs de jacinthe d'eau) ou encore le biltong (viande séchée). N'oubliez pas de profiter des raffinements gastronomiques de la communauté indienne de Durban.

Le transport

Le circuit est effectué à bord d'un autocar climatisé et certifié TUV (norme internationale d'équipement et d'entretien). Pour 9 passagers et moins, les trajets sont effectués à bord d'un minibus de 9 places. Pour 10 à 16 passagers, ils le sont à bord d'un minibus de 17 sièges et, au-delà de 16 passagers, d'un bus de 34 ou 40 sièges.

Encadrement/ accompagnement

La personne qui vous accompagne saura vous faire partager son goût du voyage et sera votre interlocuteur privilégié. Guide local francophone, il saura mieux que quiconque vous faire découvrir son pays.

ACTIVITÉS OPTIONNELLES À RÉSERVER AU MOMENT DE LA RÉSERVATION.

Les tarifs sont donnés à titre indicatif.

Excursions route des vins et dîner traditionnel africain :

Jour 4 : Journée entière et le soir dîner spectacle à partir de 107€ par adulte.

L'Afrique du Sud est aujourd'hui le 8^e producteur mondial de vins. La route des vins traverse des paysages superbes dans les vignobles à perte de vue. Tour d'orientation de la charmante petite ville de Stellenbosch dont l'université a longtemps présidé au destin de l'Afrique du Sud. La place de l'église, les ruelles étroites... tout contribue à accentuer l'atmosphère européenne qui s'en dégage.

Solms Delta est situé sur les flancs des montagnes de Franschhoek et la vallée de Stellenbosch. Le domaine propose des méthodes de vinification traditionnelles. Il dispose également d'un musée qui explore l'héritage des esclaves de la région. Une dégustation de 6 vins du domaine vous fera découvrir une expérience typique unique ainsi qu'un déjeuner pique-nique inclus.

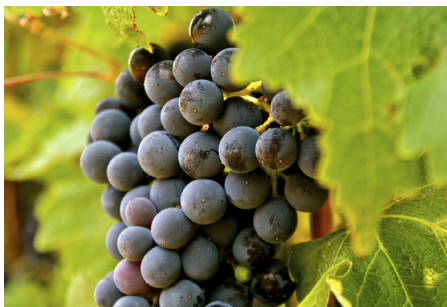
Tour d'orientation de Franschhoek, le "coin français", où se sont retrouvés les huguenots chassés de France lors des persécutions religieuses de la fin du 17^e siècle.

Dîner traditionnel : une expérience panafricaine vibrante et éclectique ! Cette nuit de divertissement dans le cadre africain du Gold Restaurant débutera par le son du djembé. En effet, un cercle interactif de djembés vous donne l'occasion d'apprendre à jouer de cet instrument typique. Puis, tandis que vous savourerez les plats variés, spécialités malaises du Cap et africaines, vous serez captivé par l'extravagance des chants et des danses des artistes qui s'invitent parfois à votre table.

Safari en 4x4 dans le parc Kruger avec un ranger anglophone :

Jour 9 : Safari en véhicule 4x4, dans le parc Kruger (journée complète) : 86€ par adulte. Demi-journée : 70€ par adulte. (prix pour réservations avant départ). A savoir que les prix sur place seront plus élevés !

Départ matinal de Hazyview pour faire route vers le Parc National Kruger, à bord d'un véhicule 4x4 ouvert. Le safari du matin s'achève dans l'un des camps à l'intérieur du parc où vous pourrez vous rafraîchir et déjeuner (à votre charge) avant de continuer la découverte du parc. Le safari en véhicule 4x4 vous permettra d'avoir un contact direct avec le bush et, qui sait, grâce à l'aide du ranger expérimenté qui vous accompagne, aurez-vous la chance d'apercevoir l'un de 1 000 léopards de cette immense réserve, avant le retour à Hazyview en fin d'après-midi.



ACTIVITÉ OPTIONNELLE À RÉSERVER SUR PLACE LORS DE L'EXTENSION

Visite de Chobe au Botswana :

Jour 13 : journée complète d'excursion à Chobe. Départ à 07h30 retour à 17h00. Prix à partir de 220 \$US par personne (une taxe d'entrée au Botswana, de 30 \$US, est à payer sur place. Il faut également prévoir un visa double entrée à Victoria Falls – Zimbabwe – au prix de 45 \$US par personne).

Le matin, transfert des chutes Victoria à Chobe, puis safari en bateau et déjeuner. L'après-midi, safari en véhicule 4 x 4, puis transfert de retour aux chutes Victoria. Avec une surface de près de 11 000 km², le parc animalier de Chobe est le troisième du Botswana par sa taille. C'est ici que l'on observe les plus grands contrastes et la plus grande variété, tant au niveau des biotopes qu'au niveau de la faune. Limité au nord par la rivière Chobe (sur laquelle les safaris se font en bateau à moteur) et au sud par la réserve de Moremi, on peut diviser le parc en trois régions distinctes. Au nord se trouve la partie la plus développée touristiquement. Ici, les forêts de Mopanes dominent et la végétation est très abondante. Dans cet éden vert, Chobe abrite la plus grande concentration d'éléphants de toute l'Afrique. Les grands troupeaux de buffles et la grande variété d'antilopes que l'on y observe contribuent également à la réputation du parc. Avec cette concentration d'herbivores, les prédateurs ne sont jamais très loin et les scènes de chasse sont fréquentes. Ce sont les berges de la rivière Chobe qui accueillent la population animale la plus dense du parc. Au sud du parc de Chobe, Savuti est une gigantesque plaine qui était autrefois une vaste mer intérieure, devenue aujourd'hui une plaine sèche et aride. On circule en 4x4 sur ces plaines abritant de nombreux herbivores, des prédateurs et quelques éléphants. Les scènes animalières les plus fortes s'observent souvent près des rares points d'eau. À Linyanti, au nord-ouest du parc de Chobe, on approche des frontières de la Namibie et de la Zambie. Les paysages sont encore différents, car la rivière Linyanti forme ici des marais. Grâce à la présence permanente de l'eau, cette région abrite une faune variée ainsi que de très nombreux oiseaux.



HEBERGEMENT

Vous serez logés 9 ou 10 nuits (selon les dates de départs) ou 12 nuits (en cas d'extension aux chutes Victoria) en hôtels, lodges (avec tout le confort d'une chambre, salle de bains et toilettes incluses) de catégorie 3* et 4* (normes locales).

Voici les noms des hôtels prévus pour ce circuit.

Selon l'état des réservations, nous pouvons être amenés à vous loger dans des hôtels similaires de même catégorie (normes locales) :

LE CAP : Old Bank 4*

DURBAN : Holiday Inn Express Umhlanga 3*

HLUHLUWE : Zulu Nyala Heritage Lodge 4*

ESWATINI : Mantenga Lodge 3*

PARC KRUGER : Umbhada Lodge 3*

JOHANNESBOURG : Indaba Hotel Fourways Johannesburg 4*

Hôtels lors de l'extension :

JOHANNESBOURG : Garden Court OR Tambo 3*

VICTORIA FALLS : Elephant Hills Resort ou Victoria Falls Rainbow 3*

La liste définitive des hôtels est disponible auprès de votre agence de voyage environ 15 jours avant le départ.



Afrique du Sud

INFORMATION PAYS

Décalage horaire : +1h en hiver, pas de décalage en été.

Afrique australe (4 pays) : +1h en hiver / pas de décalage en été.

Temps de vol : 11h40 sans escale, 16h avec escale.

Climat

L'Afrique du Sud étant située dans l'hémisphère sud, les saisons sont inversées : c'est l'été de novembre à mars (Noël se fête donc au moment le plus chaud de l'année !), l'automne en avril et mai, l'hiver, de juin à août, et le printemps en septembre et octobre. Le pays bénéficie d'un climat subtropical tempéré par l'altitude, sauf dans le centre et au nord-ouest, où il peut faire très chaud. La côte, au sud, jouit d'un climat de type méditerranéen.

Monnaie et pourboire

L'unité monétaire sud-africaine est le rand (ZAR). Pour connaître le taux de change actuel, consultez le site : www.xe.com.

Vous pourrez échanger vos euros dans la majeure partie du pays. Au Zimbabwe, il est préférable de se munir de dollars. Les cartes de crédit de type Visa ou MasterCard sont acceptées partout en Afrique du Sud. Dans les aéroports internationaux, les guichets sont ouverts 7 jours sur 7, jusqu'à l'arrivée du dernier long courrier. Des distributeurs de billets sont aussi disponibles dans cette zone et dans le centre des grandes agglomérations.

Les pourboires, employés en signe de remerciement, ne sont pas obligatoires mais sont toujours appréciés. Lorsque le service vous apporte satisfaction, il est d'usage de laisser un pourboire aux guides, accompagnateurs et chauffeurs (prévoyez environ 3 à 5 € par jour et par personne).

Les repas libres des jours 2,4 et 5 ne sont pas inclus ; comptez environ 20 € par repas.

Le prix moyen d'un menu à trois plats est d'environ 25 €.

Une bouteille de vin coûte de 12 à 20 €.

Une tasse de café coûte environ 3 €.

Voltage

220V alternatif, 50 HZ : vous aurez besoin de vous munir d'un adaptateur avec trois fiches rondes.

Histoire et politique

Il y a plus de 20 ans, l'Afrique du Sud était connue comme un régime "d'apartheid". Aujourd'hui, elle a tourné le dos à des siècles de haine raciale et cette démarche de réconciliation est considérée comme un "miracle" social qui a inspiré des initiatives semblables dans d'autres régions du monde (Irlande, Rwanda). Le système post-apartheid consiste en un gouvernement multiracial. Le pays est d'ailleurs connu comme la "nation arc-en-ciel", une expression créée par le prix Nobel de la paix, Monseigneur Desmond Tutu.

Économie

L'Afrique du Sud est un géant à l'échelle du continent africain, puisque le pays représente environ 25 % du PIB de l'Afrique, 40 % de son industrie et 50 % de son parc automobile. Ses ressources minières (charbon, uranium, fer, gaz naturel, etc.) constituent l'un des piliers de son économie. L'Afrique du Sud est, entre autres, le premier producteur d'or mondial et le 5^e producteur de diamants. Elle approvisionne l'Europe, les États-Unis et le Japon.

L'exportation de produits alimentaires est un second pilier économique, l'Afrique du Sud se plaçant au 3^e rang mondial pour ses exportations de fruits et au 6^e pour le maïs. Enfin, les activités touristiques se sont nettement développées et placent le pays au 2^e rang derrière la Tunisie à l'échelle du continent africain.

Population

La diversité de sa population et de ses cultures valent à l'Afrique du Sud d'être décrite comme un monde en un seul pays. Elle compte en effet 76 % de Noirs, 11 % de Blancs, 9 % de Métis, 3% d'Asiatiques et 1 % d'autres groupes. Près de 80 % de la population sud-africaine est de foi chrétienne. Parmi les autres groupes religieux, on retrouve les hindous, les musulmans et les juifs. Seule une minorité de la population sud-africaine n'appartient à aucune des principales religions, mais se considère comme traditionaliste ou comme n'ayant aucune attache religieuse particulière. La liberté de religion est garantie par la Constitution et la politique officielle consiste à ne pas interférer dans les pratiques religieuses.

Langue

L'Afrique du Sud compte 11 langues officielles dont l'anglais, l'afrikaans (dérivation du hollandais) et le zoulou. L'anglais est la langue de communication courante. L'afrikaans est également très pratiqué et figure sur les panneaux de signalisation.

FORMALITÉS & SANTÉ

FORMALITÉS ADMINISTRATIVES*

- **Passeport valide plus de 30 jours** après la date de sortie du territoire sud-africain. Le passeport doit impérativement comporter deux pages vierges. Un permis de séjour de 90 jours sera délivré à la frontière et à l'entrée sur le territoire sud-africain.
- Pour un séjour inférieur à 90 jours, le visa n'est pas exigé.
- Il est recommandé de disposer d'un contrat d'assistance ou d'une assurance permettant de couvrir tous les frais médicaux et de rapatriement sanitaire.
- Les **mineurs** voyageant seuls, ou avec une personne ne disposant pas de l'autorité parentale, doivent voyager avec leur propre passeport. Le passeport doit être valide plus de quatre mois à partir de la date du voyage et comporter au moins deux pages vierges. De plus, ils doivent fournir les documents suivants : une copie de leur certificat de naissance, une lettre d'autorisation parentale, une copie des passeports des parents, le contact des parents ou tuteurs, un courrier de la personne accueillant l'enfant mentionnant son adresse et son contact, ainsi qu'une copie de la pièce d'identité de la personne accueillant l'enfant.
- Nous vous recommandons de vous munir d'une copie papier recto-verso de vos certificats et formulaires ou de numériser ceux-ci sur votre propre adresse électronique.

Formalités douanières sur les appareils électroniques

- Il est conseillé aux voyageurs arrivant en Afrique du Sud de déclarer leur équipement électronique, y compris leurs appareils photo et ordinateurs portables, même s'ils ont l'intention de quitter l'Afrique du Sud en possession de ces articles.
- Bien que les agents des douanes n'appliquent pas toujours cette règle aux voyageurs équipés d'appareils électroniques personnels standards, il est préférable de s'y conformer, afin d'éviter de mauvaises surprises ou de potentiels retards de traitement. Il n'existe actuellement aucun seuil de valeur spécifique pour déclarer les équipements électroniques.
- Processus de déclaration :
- Système de déclaration en ligne : <https://www.sars.gov.za/travellerdeclaration/>.
- Déclaration manuelle : remplissez la carte de voyageur physique (formulaire TC01) à votre arrivée à la douane.
- Retour chez soi : au départ de l'Afrique du Sud, les voyageurs ne sont pas tenus de déclarer à nouveau le même matériel si celui-ci a été déclaré à l'arrivée et qu'un justificatif (confirmation en ligne ou formulaire TC01 tamponné) a été conservé.
- Dépôts en espèces remboursables ou droits d'importation sur les marchandises : vous devrez peut-être payer des dépôts en espèces remboursables ou des droits d'importation sur certaines marchandises importées temporairement en Afrique du Sud. Les remboursements sont effectués une fois qu'il est démontré que ces marchandises ont bien quitté le pays.

FORMALITÉS SANITAIRES

Vaccination obligatoire :

- Vaccin contre la **fièvre jaune obligatoire** pour les voyageurs en provenance d'une région infectée ou ayant transité via des régions infectées.

Vaccination et/ou traitements conseillés :

- Mise à jour DTP+ROR.
- Traitement antipaludéen (classification groupe 3) conseillé pour les visites des parcs.
- Répulsif anti-moustiques.

FORMALITÉS COVID

Depuis le 23 juin, les autorités sud-africaines ne demandent plus de preuve de vaccination ou de test PCR pour entrer en Afrique du Sud.

*Toutes ces informations, valables pour les ressortissants français, sont données à titre indicatif. Elles peuvent évoluer sans préavis et concernent exclusivement les vols directs de/vers la France. En cas de transit, certains pays peuvent exiger des formalités supplémentaires. Si votre voyage inclut plusieurs destinations, merci de vous référer aux formalités en vigueur pour chacune d'entre elles. Compte tenu de l'évolution rapide de la situation administrative et sanitaire dans certains pays, nous vous recommandons de consulter le site du ministère des Affaires étrangères jusqu'au jour de votre départ.

BOUCLER SA VALISE

Bagages

Prévoyez de préférence un sac ou une valise n'excédant pas 20 kg, ainsi qu'un sac à dos pour vos effets personnels de la journée.

Chaussures

Emportez une paire de baskets confortables ou de chaussures de marche légères.

Vêtements

Malgré quelques écarts de température selon les régions, le climat sud-africain est en général clément toute l'année. Prévoyez par conséquent des vêtements légers (coton), une laine pour les safaris matinaux ainsi qu'un vêtement de pluie. Une tenue correcte est souhaitable dans tous les lieux publics. Durant l'été, de mi-octobre à mi-février car les saisons sont inversées, les températures peuvent atteindre 38 °C.

Matériel

- Une paire de lunettes de soleil.
- De la crème de protection contre le soleil et les insectes (les moustiques en particulier).
- Une gourde
- Une casquette ou un chapeau.
- Une petite pharmacie personnelle.
- Si vous partez en brousse de très bonne heure le matin ou tard le soir, gardez à portée de main un pull, une veste ou un blouson car il peut faire très frais à ces heures de la journée.
- Un anti-moustiques.
- Le soir, évitez les parfums et couvrez idéalement vos jambes et vos bras.
- Des pansements.
- Une paire de jumelles.

Soucieux de réduire l'impact des voyageurs sur l'environnement, nous limitons autant que possible l'usage de bouteilles d'eau en plastique. Nous vous conseillons d'emporter une gourde que vous pourrez remplir sur place. Merci pour votre action à nos côtés.

POUR EN SAVOIR PLUS

La vie en groupe

Pour faciliter les échanges et la convivialité, nous limitons la taille de nos groupes à 35 participants, et parfois moins. Néanmoins, vous allez vivre plusieurs jours en communauté et certaines concessions sont indispensables à la cohésion du groupe. Nos équipes s'occupent de tout, ainsi vous ne serez pas contraints d'effectuer les tâches collectives. Votre aide sera toutefois appréciée et contribuera à renforcer vos liens avec vos accompagnateurs et vos guides. Il est également nécessaire d'être ponctuel aux rendez-vous donnés par votre accompagnateur ou guide. Les retards peuvent en effet remettre en cause l'organisation des visites prévues.

Votre environnement

Les itinéraires que vous allez parcourir ont été choisis pour leur beauté, leur authenticité ou leur originalité. Quelques principes permettront à d'autres voyageurs d'apprécier ces mêmes paysages dans les meilleures conditions. Ainsi, l'eau est un bien précieux dans de nombreux pays, désertiques ou non : ne la souillez pas ! Pour ce faire, prévoyez toujours des savons et shampoings biodégradables. Les animaux que vous pouvez rencontrer dans la nature y sont chez eux : ne les dérangez pas et faites-vous discrets. Enfin, certains sites ou parcs naturels sont protégés et imposent un règlement qu'il est important de respecter. En bref : ne laissez aucune trace derrière vous, ramassez vos déchets et suivez les conseils de votre guide !

Vos rencontres

Sur votre route, vous aurez souvent l'occasion de rencontrer les populations locales. Où que vous soyez, sachez faire preuve de discrétion et d'humilité. La multiplicité des cultures et des traditions fait que certaines attitudes sont différemment perçues selon les pays. Pour ne pas commettre d'impair, prenez le temps de comprendre les personnes que vous rencontrez et de créer avec elles des liens privilégiés. Là encore, les conseils de votre guide seront précieux ! Il connaît mieux que quiconque les comportements à éviter ou à adopter. À titre d'exemple, il convient de demander sa permission à toute personne que vous souhaitez prendre en photo. Établir un contact préalable est le meilleur moyen qu'elle réponde favorablement. De même, ne distribuez pas des cadeaux à tout-va. Cela peut en effet inciter les enfants à mendier. Afin d'éviter ce genre de dérive, mieux vaut s'en remettre aux structures locales compétentes (pour faire un don à l'école, à l'hôpital, aux autorités locales, etc.). Enfin, veillez à ne pas porter de tenue trop légère (short court, décolleté, etc.) et à éviter les comportements exubérants.

Sécurité

Comme dans tout voyage, évitez d'emporter des objets de valeur ou dont la perte serait source d'ennuis, et pensez à assurer votre matériel vidéo et photo.

Emportez également une photocopie de vos papiers d'identité.

Ne donnez pas l'impression de porter des objets de valeur en exhibant des t-shirts aux marques ou logos ostensibles, qui pourraient vous faire paraître aussi riche que si vous portiez des bijoux.

Gardez aussi un peu de monnaie sous la main, indépendamment du reste de vos économies, pour éviter d'avoir à sortir une grosse somme à chacun de vos achats.

Plus généralement, suivez attentivement les conseils de vos guides locaux et accompagnateurs et ne laissez jamais vos objets de valeur (argent, passeport, billets d'avion) visibles dans le véhicule ou au restaurant. Chaque fois que cela est possible, mettez-les plutôt dans le coffre-fort de l'hôtel ou votre bagage fermé à clé.

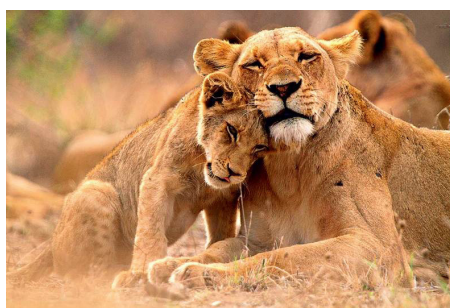
LE SAFARI

Durant votre circuit, vous vivrez en parfaite osmose avec la nature. Dans les réserves et les parcs nationaux, les animaux sont généralement habitués aux véhicules et peuvent paraître dociles, mais ils n'en restent pas moins des animaux sauvages. Vous ne devez en aucun cas sortir de votre véhicule, sauf si votre guide vous invite à le faire. Suivez impérativement les conseils de ce dernier.

Même si les animaux sont habitués aux véhicules, le silence, lors de leur observation, est de rigueur afin de ne pas les effrayer.

Ne laissez pas apparaître vos bras ou vos mains ; vous ne voyez peut-être pas toujours les animaux mais eux vous observent.

La faune n'est pas visible en permanence et la vue d'un lion ou d'un léopard est parfois rare, leur territoire pouvant couvrir une superficie de 20 à 200 km². Réussir un safari, c'est aussi avoir beaucoup de chance ! Les chauffeurs-guides communiquent par radio afin de repérer les animaux, ce qui facilite leur localisation. Notez enfin qu'il est strictement interdit de nourrir les animaux dans les parcs et réserves.





Zimbabwe

FORMALITÉS & SANTÉ

Décalage horaire : Pas de décalage été/+1h hiver

+1h Hiver/-2h Eté

Afrique australe (4 pays) : +1h en hiver/ pas de décalage en été

+1h en hiver, pas de décalage en été

+1h en hiver

Temps de vol : 11h sans escale, 14h30 avec escale

12h30 avec escale

16h avec escale

11h45 sans escale

11h40 sans escale

FORMALITÉS ADMINISTRATIVES*

- **Passeport valide 6 mois après la date de retour.**
- **Visa obligatoire** délivré à l'arrivée au Zimbabwe aux points d'entrée sur le territoire. Il suffit pour cela de compléter un formulaire de demande. Prévoir le montant exact en billets de banque (30 USD pour un visa une entrée ; 45 USD pour un visa deux entrées, ces tarifs étant susceptibles d'évolution à tout moment).
- Il est recommandé de disposer d'un contrat d'assistance ou d'une assurance permettant de couvrir tous les frais médicaux et de rapatriement sanitaire.
- Les **mineurs** voyageant seuls, avec un seul de leurs parents ou avec une personne ne disposant pas de l'autorité parentale, doivent être munis d'une autorisation de sortie de territoire signée par l'un des parents titulaires de l'autorité parentale.
- Pensez à vous munir d'une copie de vos certificats et formulaires, ou à les numériser sur votre propre adresse électronique.

FORMALITÉS SANITAIRES*

Vaccination obligatoire :

- Fièvre jaune, avec carnet de vaccination international exigé à l'arrivée pour les voyageurs en provenance de pays endémiques.

Vaccination et/ou traitements conseillés :

- Vaccinations habituelles à jour (DTP et ROR).
- Anti-moustique recommandé.

FORMALITÉS COVID*

Toutes les restrictions de voyage liées au Covid-19 ont été levées. Par conséquent, il n'est plus nécessaire de présenter de certificat de vaccination ou de test de dépistage négatif à votre arrivée.

*Toutes ces informations, valables pour les ressortissants français, sont données à titre indicatif. Elles peuvent évoluer sans préavis et concernent exclusivement les vols directs de/vers la France. En cas de transit, certains pays peuvent exiger des formalités supplémentaires. Si votre voyage inclut plusieurs destinations, merci de vous référer aux formalités en vigueur pour chacune d'entre elles. Compte tenu de l'évolution rapide de la situation administrative et sanitaire dans certains pays, nous vous recommandons de consulter le site du ministère des Affaires étrangères jusqu'au jour de votre départ.